

614.84

2+

Vabatahtlikkude ja  
eraasutuste ning ettevõtete  
tuletõrjajate

**VORMIRIETE  
KIRJELDUS**



*Sf. 13227*

*B8824:23*

*Suunim. 21. VII. 34*

---

EESTI ÜLERIIKLIKU TULETÕRJE LIIDU  
VÄLJAANNE

Puhtvillased, tugevad, nägusad üli-  
konna-, mantli- ja palituriided, kui  
ka tuletõrje- ja kaitseliidu vormirii-  
ded valmistab kõrges headuses

# **Narva Kalevi Manufaktuur**

Engrosladu: TALLINN, JAANI 11.

TELEFON 446-36, 446-38.

Tuletõrje ühingutele saadame soovikorral  
vormiriide proovid välja.

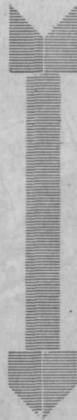
TELEFON 427-91

**A. /s. Eesti Tuletikumonopol**

TALLINN,  
VABADUSE PL. 5

**E. Kopelovsky & Co.**

METSA EKSPORT



Tallinn, Valli t. 10-45.



## AUTOSPORDI

harrastaja leiab elegantsuse,  
mugavuse ja vastupidavuse  
koondatult uues

### STUDEBAKER'is

Auto mudel 1934.

Proovimasinad laos, brošüürid  
ja prospektid saadaval.

Esitaja Eestis:

## Joh. Freybach,

Tallinn, V. Karja 8.



**Tule-, Elu-, Veo-, Murdvarguse- ja klaasikindlustus**

Kinnitus A-S. «**TURIS**» Kinnitus A-S.

Tallinn, Valli tän. 10. Tel. 433-85.

Esindajad igas linnas ja alevis.

Püsiva kõrge hädusega on



**paberossid:**

**AHTO**

25 tk. — 20 snt.

**UKU**

25 tk. — 20 snt.

**TALUR**

25 tk. — 20 snt.

**ROYAL**

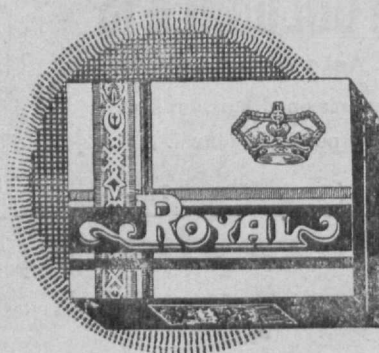
25 tk. — 25 snt.

**SEVILLA-Ekstra**

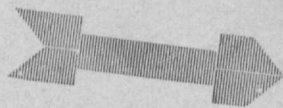
25 tk. — 35 snt.

**STANDART**

20 tk. — 40 snt.



## Kindlustage



oma varandus ja elu

KINNITUS AKTSIASELTS

# EKA'S

suurimas kodumaa  
kindlustusseltsis.

Juhatus Tallinnas, Vabadusplatsil, EKA majas.

AGENDID IGAS LINNAS JA MAAL.

## Vormiriiete kandmisest.

Ühtlane riievorm — ühtlane munder on tarvilik selleks, et tõsta ja kõvendada tuletorje komandos ühtekuuluvuse tunnet ja distsipliini. Just samal põhjusel riietatakse kaitsevaelasi ja kaitseelilasi ühtlasesse mundrisse. Vormiriie kandja püüab juba ise end teisiti ülal pidada, kui erariie kandja, teades, et tema ülalpidamise järele ei otsustata mitte üksinda tema isiku üle, vaid kogu selle vormiriie kandjate korporatsiooni üle.

Tuletorje vormiriie hulgaks on aga hulk esemeid, mis on hädatarvilikud tuletorjajale tulekahju juures kui kaitseabinõud. Kiiver pole mitte uhkuseasi, vaid tema otstarbe on kaitsta tuletorjaja pead ja nägu allalangevate kivide ja tuleukkide eest ja väga paljudel kordadel on kiiver kaitsnud tuletorjaja elu, hoidnud teda vigastuste eest. Samuti on vöö häda tarvilik kaitse- ja päästeabinõu. Vöö küljes oleva karabiiniga kinnitab tuletorjaja end redeli külge, selle ja päästenööri abil päästab tulehädasolijaid ja tarbekorral ka ennast.

Puldand ülikond, veekindel puldan palitu on samuti hädatarvilikud kaitseabinõud vee ja külma vastu.

Tuletorjajatele on vormiriie vaja esiteks selleks, et täita oma kohuseid tulekahjudel ja harjutustel ning teiseks selleks, et kõvendada ja kasvatada kindlat korda ja distsipliini tuletorje komandos.

Iga tuletorjaja kohus on hoida oma vormiriie alati puhas ja korras. Määrinud, kortsunud ja katkine vormikuub avaldab halba ja eemaletõukavat muljet. Sellepärast iga peamees, iga juht nõudku oma meeskonnalt alati puhtust, hoolt ja korda vormiriie juures. Samuti peab iga juht oma vormiriie ja nende kandmises olema

eeskujuks teistele. Iga juhi vormiriie olgu alati tipp-topp, täpselt eeskirjade järele valmistatud, korralik ja puhas.

Iga vormiriieid kandja tuletorjaja püüdku end alati nii ülalpidada, et ta oleks auks ja uhkuseks meie suurele tuletorje perele. Vormiriie jooitud olekus lällutamine on kõvasti keelatud ja tõepoolest, ei haava ükski nii silma, kui tuigerdav ja purjus olev vormikandja. Sellepärast on iga tuletorjaja kohus valvata ka selle järele, et teine kaasvõitleja end korralikult ülal peaks ja tuletorjaja nime ja vormi alati au sees hoiaks.

Vormiriie kantakse ainult tuletorjaja kohuste täitmisel ja pidulikkudel juhtumistel, millest tuletorjajad võtavad osa kui tuletorjajad (paraadid, tuletorjeaktused, aastapäevad, peod, matused jne.) Kui kaua, pärast teenistuse ehk piduliku sündmuse lõppu võib kanda vormiriie, see määratakse kindlaks kodukorraga ehk peamehe käsuga.

Vormiriied maksavad kaunis rohkesti ja nende muretsemine teeb tuletorjeühingutele muret ja raskusi, sellepärast kellel on võimalik, muretsegu omale vormiriie omal kulul. Ühingute ülesandeks oleks esijoonel muretseda kõigile tegevliikmetele mütsid, joajuhtidele kiivrid, vööd, puldan ülikonnad ja nii edasi, kuni terve komando on riietatud ühtlaselt.

Vormiriie ja kõigi sinna kuuluvate esemete muretsemisel tuleb hoolega vaadata, et need oleks täpselt niisugused, nagu järgnevas „Vabatahtlikkude ja eraasutuste ning ettevõtete tuletorjajate vormiriie kirjelduses“ seletatud ja kirjeldatud.

Kõigi tuletorjajate kohus on püüda sinna poole, et terve Eesti tuletorje pere kannaks ühtlast vormiriie. E. T.



LGP. TELLIJAILE TEATAN, ühenimelistega, segaduste ärastamiseks, et töötan nüüdsest peale oma isa juhatusel järgmise nime all:

Rätsepaäri

**Max Johanson & Poeg**

Rataskaevu 22, Tallinn. Telefon 432-89

oma riidelaost soovitan praegu kohale jõudnud uusi inglise ja kodumaa riideid.  
Austusega EUG. JOHANSON

# NARVA

## LINAKETRAMISE



## MANUFAKTUUR

**KONTOR: TALLINN, S. BROKUSMÄGI 10. Tel. 442-33, 442-34**  
 ekspordeerib 75% oma saadusi välismaale. Spetsiaal impregneerimise osakond soovitab: veekindlat present- ja puldaniriiet; kattede presentide, **palitute** ja **ülirikondade** jaoks, hulgal arvul tarvitusel raudteedel, **tuletõrjujatel**, kaitseväs j. n. e.

**Spetsiaal lõng voolikute jaoks läheb suurel arvul välismaale.**

# Igasugu vormiriideid säärsaapaid jne.

valmistab mõõdukate hindadega

**Vigastatud Sõjam. Ühingu Tallinna Osakonna  
 suurem kingsepa-rätsepa töökoda**

Tallinn, Narva mnt. nr. 9.

Telef. 305-97.

# Vabatahtlikkude ja eraasutuste ning ettevõtete tuletõrjajate vormiriiete kirjeldus.

Alus: Tuletõrje seadus § 25. (RT 72/73—1924).

## A. Vabatahtlikkude meestuletõrjajate vormiriie.

### I. Tuletõrjajad reamehed.

**1) Suvimüts.** Mustast kalevist, juurdelisatud joonises näidatud vormis. Mütsi rummu ühest tükist, tagumise õmblusega. Rummu kõrgus 50 mm. Mütsi nokk mustast läikivast ehtsast või imiteeritud nahast, laius keskkohalt ettepoole 50 — 55 mm. Mustast läikivast nahast tormirihm, 10—15 mm lai, kinnitatud rummu külge kahe 15 mm nõõbiga. Mütsi rummu ülemist äärt ja põhja piirab punasest kalevist kant, 2 mm lai (Vaata joonist 1).

Märkus. Suvimütsi on lubatud kanda ka erariietega.

**2) Talimüts.** Mustast kalevist nõndanimetatud „läki-läki“, ovaalitaolise pealeõmmeldud põhjaga, mis on äärestatud punasest kalevist kandiga, 2 mm lai, ilma noka ja tormirihmata. Eesosa allakeeratav kõrvalappidega osa mustast lambanahast, parankist või karakullist. Mütsi kõrvalappide otsad käivad üle mütsi põhja üksteise peal, kinnitatud paremal pool ühe 15 mm nõõbiga. Eesosa keskkohale on asetatud mütsimärk. (Vaata joonist 2).

Märkus. Talimütsi kandmise hooaja alguse ja lõpu määrab kindlaks peamees oma erikorraldusega, arvestades ilmade temperatuuriga. Talimütsi kandmine ei ole sunduslik.

**3) Kiiver.** Valgevasest, madala harjaga ja soomus-tormirihmaga. Tarbekorral kuklakaitse. (Vaata joonis 3).

Märkus. Kiivrit kantakse tulekahjul, manöövritel, harjutustel vahikordadel ja paraadidel. Muudel juhtudel — peamehe erikorraldusega.

**4) Kuub.** Mustast kalevist, taljesõmmeldud, veidi ülestõstetud rinnaga, üksteise peale käivate ja üle rinna ulatavate hõlmadega. Pikkus kuni jalgade lahkjooneni. Kuue hõlmad käivad kokku paremal pool rinnal, vasakpool parema peal. Kummalgi hõlmal ühesuuruste vahedega kuus 22 mm nõõpi, alumine nõõp talje kohal. Külgedel horisontaaljoones sisseõmmeldud taskud, milliste peal 6—7 sm. laiad lapid. Küljetasku lapid äärestamata ja nõõpideta. Seljatagune kahest tükist. Kahe küljeõmblusega. Krae samast riidest,

mahakäänatud, äärestatud punasest kalevist kandiga, 2 mm lai. Krae käib eest kinni ühe haagiga. Krae laius eest 9—10 sm ja tagant 7—8 sm. Krae otstel pealeõmmeldud punasest kalevist 30 mm laiad ribad (petliitsid), ribad pikkus 10 sm (Vaata joonist 5). See ilustis (petliits) on kuni 16 mm krae välimisest servast eemal. Ilustise alumine ots on sisseõmmeldud krae punase äärestise vahele. Ilustise ülemises otsas üks 22 mm nõõp. Muid märke ilustisel ei kanta. Käiste suud kuue riidest, kinniõmmeldud tulpidega. Tulbid on 11—12 sm laiad ja äärestatud õmbluse kohalt punasest kalevist kandiga, 2 mm lai. Pagunid kuue riidest, äärestatud punasest kalevist kandiga, 2 mm lai. Paguni alumine ots 5 sm ja ülemine ots 4 sm lai ja lõpus jookseb teravalt kokku. Paguni pikkus oleneb õlast; paguni ülemine ots peitub krae alla. Paguni ülemises otsas üks 15 mm nõõp õla külge kinnitamiseks. Paguni peal tuletõrjajatel reameestel piki keskpaika pagunit vastava jaoskonna märk. Märk on asetatud paguni alumisest servast 30 mm ülespoole, mõõtes alumisest äärest. (Vaata joonist. 4, 5 ja 6).

Märkus: Suvekuudel võib kanda kergemast mustast riidest kuube, missugune on valmistatud ülevalpool tähendatud kirjelduse kohaselt.

**5) Jaoskondade märgid.** Jaoskondade märgid, milliseid kantakse pagunitel on kullakarva metallist 27 mm pikad ja mitte laiemad kui 35 mm. Jaoskondade märgid on järgmised:

Esimesel jaoskonnal	rooma number	I
Teisel	”	II
Kolmandal	”	III
Neljandal	”	IV
Viiendal	”	V jne.

(Vaata joonist 6, 28 ja 29).

Veemuretseja jsk. täht W (Vaata joonist 7).  
Auru ” ” A (Vaata joonist 8).  
Ronijate ” ” R (Vaata joonist 9).  
Tehnilisel ” ” T (Vaata joonist 10).  
Korrapidajate- Päästja- Sanitar jaoskonnal

tähed K. P. S (Vaata joonist 11).

Muusika jsk, kandli kujutis (Vt. joon. 12).

Märkus: Kui jaoskond omab mootor- või autopritsi, siis kantakse 5 mm allpool jaoskonna märki (rooma numbrit) veel üht erandmärki, mille kuju ja suurus on näidatud joonisel. (Vaata joonist 13).

**6) Püksid.** Mustast kalevist harilikud pikad püksid, mis ülevalt laiemad ja alt kitsamad lõigatud ning vabalt ümber jala hoiduvad. Välimise külje õmblus on äärestatud punasest kalevist kandiga, 2 mm lai. (Vaata joonist 4).

Säärsaabaste kandmise juures pükste mood „Breeches“, s. o. ülevalt jalgade lahkjoone kohalt laiad ja lähevad allpool koonusetaoliselt kitsamaks, mille juures nad põlvede kohal jala ümber hoiduvad. Pükste säärite tagumisel poolel põlveõõnsuse kohal ristlõige.

**7) Vöö.** Linase- ja puuvillalõnga segust või kanepist koetud vöö, 10 sm lai. Kolme punase á 18 mm laia, kahe musta á 19 mm laia ja kahe musta á 4 mm laia pikuti joonega. Vöö otstel pealeõmmeldud mustast nahast lapid, mille peal kaks tugevat pannalt ja rihma.

Vöö küljes vasakul pool kirves, terava otsaga, nahk kaitses. (Vaata joonist 14, 15, 16 ja 17).

**8. Käeside.** Liikme kandidaadid kannavad erariietel kollasest riidest käesidet 120 mm lai, mille keskel vastava jaoskonna märk, 60 mm pikk, laius vastavalt märgile. Jaoskonna märk on mustast kalevist. (Vaata joonist 18).

## II. Korrapidajad, päästjad, arstid, sanitarid ja orkestrandid.

**1) Suvimüts.** Vaata kirjeldust I. p. 1.

**2) Talimüts.** Vaata kirjeldust I. p. 2.

**3) Kiiver.** Vaata kirjeldust I. p. 3.

**4) Kuub.** Vaata kirjeldust I. p. 4.

**5. Püksid.** Vaata kirjeldust I. p. 6.

**6) Vöö.** a) Korrapidajatel, arstidel, sanitaridel ja orkestrandidel on linase ja puuvillalõnga segust või kanepist koetud vöö, 10 sm lai. Kolme punase á 18 mm laia, kahe musta á 19 mm laia ja kahe musta á 4 mm laia pikuti joonega. Vöö otstel pealeõmmeldud mustast nahast lapid, mille peal kaks tugevat pannalt ja rihma. (Vaata joonist 14 ja 15).

b) Päästjatel — vaata kirjeldust I. p. 7. Peale selle on nende vöö, mõlemas otsas tugevad nahast käepidemed.

**7) Käeside.** Korrapidajad, päästjad, arstid ja sanitarid, kui nemad vormiriietust ei oma, kannavad suvimütsi ja käesidet. Käesidet kantakse erariietel kuue (palitu)

vasakul käisel, pealpool küünarnukki. Vormiriietel käesidet ei kanta.

Arstid ja sanitarid, vaatamata auastmele ja jaoskonna kuuluvusele, kannavad ka vormikuu (palitu) vasakul käisel, pealpool küünarnukki neile ettenähtud käesidet.

a) Korrapidaja käeside on valgest riidest 12 sm lai, mille keskel punasest kalevist pealeõmmeldud täht „K.“ Tähe laius 45 mm, pikkus 60 mm. (Vaata joonist 19).

b) Päästja käeside on valgest riidest 12 sm lai, mille keskel punasest kalevist pealeõmmeldud täht „P.“ Tähe laius 45 mm, pikkus 60 mm. (Vaata joonist 20).

d) Arsti ja sanitari käeside on valgest riidest 12 sm lai, mille keskel punasest kalevist pealeõmmeldud rist ja selle peal kullakarva tuletõrje märk (kiiver ja kaks kirvest risti). Risti harude laius 20 mm, pikkus 60 mm. Tuletõrje märk 30×25 mm. (Vaata joonist 21 ja 22)-

Märkus: Käesidet punase ristiga vaata joonist 21 ja 22, võivad kanda ainult isikud, kes omavad vastava kutsetunnistuse.

e) Korrapidajate, päästjate ja sanitaride jaoskonna (kui see on liidetud jsk.) juhi ja abijuhi käeside on valgest riidest 12 sm lai, mille keskel punasest kalevist pealeõmmeldud tähed „K-P-S.“ Tähtede üldlaius 90 mm, pikkus 60 mm.

## III. Ronijad ja joajuhid.

**1) Suvimüts.** Vaata kirjeldust I. p. 1.

**2) Talimüts.** Vaata kirjeldust I. p. 2.

**3) Kiiver.** Vaata kirjeldust I. p. 3.

**4) Kuub.** Vaata kirjeldust I. p. 4.

**5) Püksid.** Vaata kirjeldust I. p. 6.

**6) Vöö.** Vaata kirjeldust I. p. 7. Peale selle on nende vöö küljes vasakul pool rõngas — päästekarabiin. (Vaata joonist 23, 15, 16 ja 17).

**7) Päästenööri.** Heast kanepist või siidkanepist ümarikult läbipunatud, läbimõõt 10—12 mm, pikkus 10—20 mtr. Nööri ühel pool otsas väiksem karabiin. Päästenööri kantakse üle parema õla.

Märkus: Päästenööri kandjad kui ka kandmise korra määravad peamehed.

## IV. Jaoskonna juhid, abijuhid ja adjutantid.

**1) Suvimüts.** Mustast kalevist, juurelisatud joonises näidatud vormis. Mütsi rumm punasest kalevist, ühest tükist, tagumise õmblusega. Rummu kõrgus 50 mm. Mütsi nokk mustast läikivast ehtsast või imiteeritud nahast, laius keskkohalt ette-



poole 50—55 mm. Mustast läikivast nahast tormirihm, 10—15 mm lai, kinnitatud rummu külge kahe 15 mm nõõbiga. Mütsi põhja piirab punasest kalevist kant, 2 mm lai. Mütsimärki kantakse mütsi ees- mütsi rummul. (Vaata joonist 24 ja 47). Suvekuudel võib kanda valget mütsi-katet.

Märkus: Suvimütsi on lubatud kanda ka erariietega.

**2) Talimüts.** Vaata kirjeldust I. p. 2.

**3) Kiiver.** Valgevasest, kõrge harjaga ja soomus-tormirihmaga. Tormirihma kinnitise all rosett riigivärvides, läbimõõduga 50—55 mm (paremal pool). Kiivri ees kesk-kohal kiivrimärk valgest metallist. Märgi suurus 110×95 mm. (Vaata joonist 25, 26 ja 27.)

Märkus: Kiivrit kantakse tulekahjudel, manöövritel, harjutustel vahikordadel ja paraadidel. Muudel juhtudel peamehe erikorraldusega.

**4. Kuub.** Vaata kirjeldust I. p. 4. Käiste tulpidel kaks 15 mm nõõpi. Paguni peal:

a) Jaoskonna juhil piki keskaika pagunit vastava jaoskonna märk, kullakarva, pikkus 27 mm ja kaks 20 mm läbimõõduga kullakarva täрни. Täрниd on asetatud pagunile 5 mm pealpool ja 5 mm allapool jaoskonna märki. Alumine täرن on paguni alumisest servast 10 mm ülespoole, mõõtes täрни alumise haru otsast. (Vaata joonist 28 ja 50).

b) Jaoskonna abijuhil piki keskaika pagunit vastava jaoskonna märk, kullakarva, pikkus 27 mm ja 5 mm allpool seda üks 20 mm läbimõõduga kullakarva täرن. Täرن on paguni alumisest servast 10 mm ülespoole, mõõtes täрни alumise haru otsast. (Vaata joonist 29 ja 50).

Märkus: Kui jaoskonna juhid ja abijuhid võivad kanda erandmärki (vaata joonist 13), siis asetatakse see märk alumise täрни ja jaoskonna märgi vahele, seega nihkuvad jaoskonna märk ja ja ülemine täرن ülespoole. Alumise täрни ja erandmärgi, jaoskonna märgi ja ülemise täрни vahed on kõik ühesuurused — 5 mm.

d) Adjutantidel piki keskaika pagunit üks 20 mm läbimõõduga kullakarva täرن. Täرن on paguni alumisest servast 35 mm ülespoole, mõõtes täрни alumise haru otsast. (Vaata joonist 30 ja 50).

**5) Püksid.** Vaata kirjeldust I. p. 6.

**6) Vöö.** Vaata kirjeldust I. p. 7. Kirvest, terava otsaga, nahk kaitses ei kanna adjutantid, muusika jaoskonna juhid ja abijuhid.

**7. Signaalsarv.** Kahehäälelist signaalsarve kantakse kuni 5 mm läbimõõduga punasest lõngast punutud nõõri küljes. (Vaata joonist 31).

**8) Adjutandi pael** (õlapael). Adjutantid kannavad paremal õlal valget, 7 mm läbimõõduga kunstsiidi- või puuvillast lõngast punutuid paelu (õlapael), need kinnitatakse kuele nagu joonisel näidatud. (Vaata joonist 32).

**9) Palitu.** Mustast kalevist ükssteise peale käivate ja üle rinna ulatuvate hõlmadega. Selg kraest kuni alumise ääreni ulatava peidetud 14—15 sm sügavuse voldiga ja kahe küljeõmblusega. Palitu on taljesse tõmmatud põõnaga. Põõn lahtine, ühest tükist, keskel kuni 4 sm lai. Põõna otsad ümarikud ja kinnituvad 22 mm nõõpide abil põõna liistude külge, millised seljaõmbluse vahele õmmeldud. Seljavoldi keskel alt äärest 40—50 sm pikkune lõige. Lõike paremal poolel kuni 6 sm laiune siil külge õmmeldud, mille peal viis 15 mm nõõpi. Hõlmad ees, käivad vasak parema peale, kummalgi hõlmal ühesuuruste vahedega kuus 22 mm nõõpi. Hõlmad ühest tükist; neljanurgeline rinnajagu on näidatud ainult hõlmade läbiõmblemisega. Kummalgi küljel 7 sm laiuse lappidega horisontaaljoones sisselõigatud küljetasku. Tasku pealmisest äärest kuni kaenlaaluserni sisseõmblus, mis palitu taljes hoiab. Käiste suud kinniõmmeldud tulpidega; tulpide pealne serv äärestatud punasest kalevist kandiga, 2 mm lai ja käib eest kinni ühe haagiga. Krae laius eest 10—11 sm ja tagant 8—9 sm. Krae otstel ilustised (petliitsid) nagu kuuel (vaata joonist 5). Pagunid ja nende peal olevad ametiastme tunnusmärgid samad nagu kuuel. (Vaata joonist 33). Talvisel ajal võib palitul kanda pealepandavat musta lamba- või karakullnahast kraed.

Märkus: Palitu kandmine ei ole sunduslik.

**10) Esitusvöö.** Pidulikkudel juhtudel kandmiseks kombineeritud punasest ja mustast siidlõngast koetud vöö. Kullakarva lõng, kuni 1,5 mm lai, jookseb lainekujuliselt vöö servadel. Keset vööd jookseb suurema lainetusega kuni 2 mm lai kullakarva lõng. Vöö laius 5 sm. Vöö pannal, pikliku vormi, läikivast kullakarva metallist, mille peal tuletõrje läikiv kullakarva märk. Pandla pikkus kuni 5 sm, laius vastab vööle. (Vaata joonist 34 ja 35).

**11) Esituspagunid.** Iseäralistel ja pidulikkudel juhtudel võivad jaoskonna juhid ka abijuhid ja adjutantid kanda — kaheksateistkümnest kuni 2 mm läbimõõduga kullakarva (kunstsiid, kard) läikivast nõõrist (paelast) punutud paguneid, nagu joonisel näidatud. Paguni all õhukene

punasest kalevist või sametist alus, mille küljes riidest või nahast keel, paguni kuue külge kinnitamiseks. Paguni krae pool otsas üks 15 mm nõõp. Laius kuni 35 mm, pikkus 15—16 sm. (Vaata joonist 36).

Neil pagunitel on ametiastmele vastavad tunnusmärgid kõik hõbekarva matt metallist. Neid paguneid palitul ei kanta.

Märkus: Vormikuuel kantakse esituspaguneid kõigil neil juhtudel, millal seltskondlise kombe järele piduülikonda — frakki, smokingi või visiitkuube kantakse.

## V. Peamehed ja abipeamehed,

1) **Suvmüts.** Vaata kirjeldust IV p. 1.

2) **Talimüts.** Vaata kirjeldust I. p. 2.

3) **Kiiver.** a) Peamehel. Hõbekarva metallist, kõrge harjaga ja soomus-tormirihmaga. Tormirihma kinnitise all rosett riigivärvides, läbimõõduga 50—55 mm (paremal pool.) Kiivri ees keskkohal kiivrimärk kullakarva metallist. Märgi suurus 110×95 mm. (Vaata joonist 25, 26 ja 27.)

b) Abipeamehel. Vaata kirjeldust IV. p. 3.

Märkus: Kiivrit kantakse tulekahjudel, manöövritel, harjutustel, vahikordadel ja paraadidel. Muudel juhtudel — peamehe erikorraldusega.

4) **Kuub.** Vaata kirjeldust I. p. 4. Käiste tulpidel kaks 15 mm nõõpi.

Paguni peal: a) Peamehel paguni laiemal osal, 5 mm paguni alumisest servast eemal, üks kuni 35 mm. läbimõõduga hõbekarva tuletõrje märk ja pealpool seda märki, 5 mm vahedega, kaks 25 mm läbimõõduga kullakarva täрни. (Vaata joonist 37, 51 ja 52.)

b) Abipeamehele paguni laiemal osal, 5 mm paguni alumisest servast eemal üks kuni 35 mm. läbimõõduga hõbekarva tuletõrje märk ja pealpool seda märki, 5 mm vahega, üks 25 mm läbimõõduga kullakarva tärn. (Vaata joonist 38, 51 ja 52.)

5) **Püksid.** Vaata kirjeldust I. p. 6.

6) **Vöö.** Vaata kirjeldust II. p. 6. a, Vöö küljes vasakul pool paraadi kirves, kaitseta. (Vaata joonist 14, 15 ja 39.)

7) **Signaalsarv.** Vaata kirjeldust IV. p. 7.

8) **Palitu.** Vaata kirjeldust IV. p. 9. — Pagunid ja nende peal olevad ametiastme tunnusmärgid samad nagu kuuel.

9) **Esitusvöö.** Vaata kirjeldust IV. p. 10.

10) **Esituspagunid.** Iseäralistel ja pidulikkudel juhtudel võivad peamehed ja abipeamehed kanda — kahekümnenel-  
jast kuni 2 mm läbimõõduga kullakarva (kunstsiid, kard) läikivast nõõrist (paelast)

punatud paguneid, nagu joonisel näidatud. Pagnni all õhukene punasest kalevist või sametist alus, mille küljes riidest või nahast keel, paguni kuue külge kinnitamiseks. Paguni krae pool otsas üks 15 mm nõõp. Laius kuni 45 mm, pikkus 15—16 sm. (Vaata joonist 40).

Neil pagunitel on ametiastmele vastavad tunnusmärgid kõik hõbekarva matt metallist. Neid paguneid palitul ei kanta.

Märkus: Vormikuuel kantakse esituspaguneid kõigil neil juhtudel, millal seltskondlise kombe järele piduülikonda — frakki, smokingi või visiitkuube kantakse.

## VI. Juhatuse liikmed nagu esimehed, abiesimehed, laekurid, varahoidjad, sekretärid jne.

1) **Suvmüts.** Vaata kirjeldust IV. p. 1.

2) **Talimüts.** Vaata kirjeldust I. p. 2.

3) **Kiiver.** Vaata kirjeldust IV. p. 3.

4) **Kuub.** Vaata kirjeldust I. p. 4.

Käiste tulpidel kaks 15 mm nõõpi.

Paguni peal:

Juhatuse liikmetele on paguni laiemal osal, 10 mm paguni alumisest servast eemal, üks kuni 35 mm läbimõõduga hõbekarva tuletõrje märk. (Vaata joonist 41 ja 52.)

5) **Püksid.** Vaata kirjeldust I. p. 6.

6) **Vöö.** Vaata kirjeldust II. p. 6. a.

7) **Palitu.** Vaata kirjeldust IV. p. 4. — Pagunid ja nende peal olev tunnusmärk sama nagu kuuel.

8) **Esitusvöö.** Vaata kirjeldust IV. p. 10.

9) **Esituspagunid.** Vaata kirjeldust V. p. 10. — Neil pagunitel on tuletõrje märk hõbekarva matt metallist. Neid paguneid palitul ei kanta.

Märkus: Vormikuuel kantakse esituspaguneid kõigil neil juhtudel, millal seltskondlise kombe järele piduülikonda — frakki, smokingi või visiitkuube kantakse.

10) **Käeside.** a) Esimehe käeside on punasest kalevist 12 sm lai. Käesideme ülemisest ja alumisest servast 8 mm eemal horisontaaljoones pealeõmmeldud 12 mm laiad kullakarva kollasest kalevist või kunstsiidist paelad. Käesideme keskel tuletõrje märk kullakarva metallist. Märgi suurus 60×45 mm. (Vaata joon. 42 ja 53).

b) Abiesimehe käeside on punasest kalevist 12 sm lai. Käesideme ülemisest ja alumisest servast 8 mm horisontaaljoones pealeõmmeldud kaks 5 mm laia kullakarva kollasest kalevist või kunstsiidist paela. Paelte vahe üksteisest 3 mm. Käesideme keskel tuletõrje märk kullakarva metallist. Märgi suurus 60×45 mm. (Vaata joonist 43 ja 53).

d) Juhatusliikme, arvatud välja eelpool loetletud, käeside on punasest kalevist 12 mm lai. Käesideme ülemisest ja alumisest servast 10 mm eemal horisontaaljoones pealeõmmeldud 6 mm laiad kullakarva kollasest kalevist või kunstiistidist paelad. Käesideme keskel tuletõrje märk kullakarva metallist. Märgi suurus  $60 \times 45$  mm. (Vaata joonist 44 ja 53).

Märkus: 1) Käesidet kantakse vasakul käisel, pealpool küünarnukki.

2) Juhatusliikmete kohad loetakse rivotuteks kohtadeks ja senikaua kui ühingu peakoosolek leiab, et juhatusliikmetel (ka üksikutel) on tarvilik kanda vormirietust, kannavad juhatusliikmed erariietega vormimütsi (mitte talimütsi), vaata kirjeldust IV. p. 1 ja käesidet.

3) Rivilistel kohtadel olevad juhatusliikmed võivad, kui see tarvilik. käesidet ka vormikuuel kanda.

## VII. Vanemad tuletõrjujad.

1) **Suvimüts.** Vaata kirjeldust I. p. 1.

2) **Käeside.** Valgest riidest 12 sm lai, äärestatud punasest kalevist kandiga, 10 mm lai. Äärestise servast 2 mm eemal horisontaaljoones pealeõmmeldud 4 mm laiad kullakarva kollasest kalevist või kunstiistidist paelad. Käesideme keskel kullakarva kollasest kalevist pealeõmmeldud vastava jaoskonna märk. Märgi pikkus 60 mm. (Vaata joonist 45). Käesidet kantakse vasakul käisel, pealpool küünarnukki.

## VIII. Ühingu auliikmed.

1) **Suvimüts.** Vaata kirjeld. IV. p. 1.

2) **Käeside.** Valgest kalevist 12 sm lai. Käesideme ülemisest ja alumisest servast 8 mm eemal horisontaaljoones pealeõmmeldud 12 mm laiad kullakarva kollasest kalevist või kunstiistidist paelad. Käesideme keskel tuletõrje märk kullakarva metallist. Märgi suurus  $60 \times 45$  mm. (Vaata joonist 46, 53). Käesidet kantakse vasakul käel, pealpool küünarnukki.

Märkus: Tegeвлиikmed, kes valitud ühingu auliikmeks, võivad käesidet ka vormikuuel kanda.

## IX. Muude asjade ja esemete kirjeldus.

1) **Puldani palitu.** (Tulekahjudel ja harjutustel kandmiseks). Juhtidele. Liivakarva, impregneeritud veekindlast riidest (puldaniist). Mood sarnaneb palituga; selg ühest tükist. Selja peal põõn kahest tükist, kuni 7 sm lai. Põõna otsad seljaõmbluste vahele õmmeldud, põõn käib kinni kahe 22 nõõbiga. Käiste suud riidest tripi abil koomaletõmmatavad. Krae otste all ühel pool nõõp ja teisel pool riidest tripp ülestõstetud krae hoidmiseks. Pagunid samast

riidest ja neil ametiastmele vastavad tunnusmärgid nagu mustal kuuel. Palitu krael ilustisi ja märke ei kanta. Sellel palitul puuduvad kõik punased äärestused. Pikkus: alla kesksäärt ulatuv.

2) **Puldani-ülirikond.** (Tulekahjudel, harjutustel ja kodustel töodel kandmiseks). Liivakarva, impregneeritud veekindlast riidest (puldaniist). Kuub mahakeeratud kraega, ühe rea viie 22 mm nõõbiga. Kahe horisontaaljoones küljetaskuga, millel peal kuni 7 sm laiad lapid. Ilma rinnataskudeta. Puuduvad kõik punased äärestused. Krael ilustisi ja märke ei kanta. Käiste suud riidest tripi abil koomaletõmmatavad. Pagunid samast riidest ja neil ametiastmele vastavad tunnusmärgid nagu mustal kuuel.

Püksid — pikad harilikud, punase äärestiseta; külgtaskude kohal vastavad lahtilõiked taskudeta. Pükste värvli küljes riidest traksid.

Märkus: Puldani palitu ja puldani ülikonna kandjad ja kandmise korra määravad peamehed.

3) **Kasukas.** (Autojuhtidele). Harilik lambanahast pikk kasukas, suure lambanahast kraega. Kasukas maani ulatuv.

4) **Saapad.** Säarsaapad ja poolsaapad.

5) **Kindad.** Tulekahjudel ja harjutustel — lihtsad nahkindad (labakad). Paradiidid ja muudel pidulikkudel juhtumitel — riidest või nahast valged sõrmkindad.

Märkus: Saabaste ja kinnaste kandmise korra määravad peamehed.

6) **Vihmamantel.** Suvekuudel võib vormiriiete peal kanda tumesinisest riidest, vööga või vööta vihmamantlit. Sarnasel korral kantakse kiivri asemel suvimütsi.

7) **Mütsimärk.** Ovaalpärg, üks pool pärga loorberi-, teine tammelehtedest; üleval pärja otste vahel väike riigivapi kuju, pärja keskel tuletõrje märk (kiiver ja kaks kirvest risti.) Märk on läikivast kullakarva metallist. Märk on väljapoole kumer. Märgi laius 20 mm, pikkus 28 mm. (Vaata joonist 47.)

8) **Nõõbid.** Läikivast kullakarva metallist, igal nõõbil tuletõrje märk (kiiver ja kaks kirvest risti), mis on ümbritsetud ümariku pärjaga, üks pool pärga loorberi, teine tammelehtedest: üleval pärja otste vahel väike riigivapi kuju. Suurus 15 mm ja 22 mm. (Vaata joonist 48 ja 49.)

9) **Erandmärk.** Mootor ja autopritsi jaosk. erandmärk kujutab endast autortast, mille küljes tiivad. Märk on kullakarva metallist. Märgi suurus  $13 \times 27$  m/m. (Vaata joonist 13).

**10) Tärnid.** Lääkivast kullakarva metallist, tähekujuline, kaheksa haruga. Igal tärnil tuletõrje märk (kiiver ja kaks kirvest risti.) Suurus 20 mm ja 25 mm. (Vaata joonist 50 ja 51).

**11) Paguni tuletõrje märk.** Hõbekarva metallist. Ümarik pärg, mõlemid pärja pooled tammelehtedest, pärja keskel kiiver mille all risti, kirves ja veejuhur. Märk on väljapoole veidi kumer. Märgi välim. läbimõõt 35 mm. (Vaata joonist 52.)

**12) Käesideme tuletõrje märk.** Ovaalpärg, üks pool pärja loorberi-, teine tammelehtedest, pärja keskel tuletõrje märk (kiiver ja kaks kirvest risti.) Märk on lääikivast kullakarva metallist. Märk on väljapoole kumer. Märgi laius 45 mm, pikkus 60 mm. (Vaata joonist 53.)

**13) Tuletõrjuja tunnusmärk.** Ovaalitaoline märk, serval vastava tuletõrje ühingu nimetus. Märki keskel tuletõrje märk (kiiver ja kaks kirvest risti) ja selle all Nr. -- koht. Märk on valgevasest ja väljapoole veidi kumer. Märgi laius 35 mm, pikkus 50 mm. (Vaata joonist 54.)

Märkus: Silmaspidades, et vah. tuletõrje ühingu tegevliikmed tihtipäele peavad tulekahjudele ilmuma erariietes, seega puudub neil silmapaistev tuletõrjuja tunnusmärk ja neile tehakse siis takistusi tulekahju koha juurde pääsemiseks ja seal tegutsemiseks. Et seda tulevikus ära hoida antakse igale üksikule tuletõrjujale eelpool kirjeldatud tunnusmärk kuhu on märgitud tema isiklik number tuletõrje ühingu, et tarbekorral avaneks võimalus märgi kandjad kindlaks teha.

**14) Punane värv.** Punane värv, mida tarvitatakse vormi juures äärestuseks ja muuks, kus värv eraldi pole tähendatud, peab olema „tulipunane“.

**15) Tuletõrje ühisjuhataja ja tema asemiku käeside.** Tuletõrje seaduse § 9. alusel valitud tuletõrje ühisjuhataja ja tema asemik kannavad tulekahjude juures vastavat käesidet. Käesidet kantakse kuue (palitu) vasakul käisel, allpool küünarnukki.

a) Ühisjuhataja käeside on terashallist kalevist 8 sm lai. Käesideme ülemisest ja alumisest servast 10 mm eemal horisontaaljoones pealeõmmeldud 12 mm laiad mustast kalevist või kunstiõmmeldud paelad. Musta paela keskkohas on horisontaaljoones pealeõmmeldud üks kuni 3 mm lai valge pael. Käesideme keskel tuletõrje märk (kiiver ja kaks kirvest risti) kullakarva metallist. Märki suurus 30×25 mm. (Vaata joonist 55 ja 22).

b) Ühisjuhataja asemiku käeside on terashallist kalevist 8 sm lai. Käesideme ülemisest ja alumisest servast 10 mm

eemal horisontaaljoones pealeõmmeldud 10 mm laiad mustast kalevist või kunstiõmmeldud paelad. Käesideme keskel tuletõrje märk (kiiver ja kaks kirvest risti) kullakarva metallist. Märki suurus 30×25 mm. (Vaata joonist 56 ja 22).

## B. Vabatahtlike naistuletõrjujate vormiriie.

### I. Naistuletõrjujad.

**1) Peakate.** Must barett, keskelt paremale poole punasest kalevist pealeõmmeldud teravakujuline kolmnurk. Punase kolmnurga laius, bareti all äärel, 5 sm. Mütsi-märki kantakse punase kolmnurga alumisel osal. (Vaata joonist 57 ja 47).

**2) Kleit.** Mustast riidest, juurdelisatud joonises näidatud lõikes. Kleit ühes tükis, mille pikkus maast 25 sm. Kleidi alumine osa vöö kohast nelja volla. Kaks volla ees ja kaks volla taga, vollaidevahe 22—25 sm, vastavalt tüsedusele. Volland põlvedeni kinniõmmeldud. Inglise krae, samast riidest, 6 sm lai, äärestatud punase kandiga, 1 mm lai. Keset rinda alates kraest, ilustis (riba) samast riidest — piki keskpaika ilustist kolm 15 mm nõopi, nõopide vahed ühesuurused — 40 mm. Ilustis 4 sm lai, ja lõpus jookseb teravalt kokku, mõlemad küljed 15 sm pikad; ilustis keskelt mõõtes 16 sm pikk. Kätised, samast riidest, 4 sm laiad. Kätise alumine serv ja nurk äärestatud 1 mm laia punase kandiga. Kätise nurgal üks 15 mm nõop. Vöö samast riidest, äärestatud mõlemist servast 1 mm laia punase kandiga. Vöö ühes kandiga 5 sm lai. Vöö kinnitatakse kleidi külge salaja. (Vaata joonist 58).

**3) Käeside.** Naistuletõrjujad kannavad neile ettenähtud käesidet vasakul käisel, pealpool küünarnukki.

a) Jaoskonna juhi käeside on valgest riidest 10—12 sm lai. Käesideme ülemisest ja alumisest servast 4 mm eemal horisontaaljoones pealeõmmeldud 12 mm laiad punasest kalevist või kunstiõmmeldud paelad. Käesideme keskel tuletõrje märk kullakarva metallist. Märki suurus 60×45 mm. (Vaata joonist 59 ja 53).

b) Jaoskonna abijuhi käeside on valgest riidest 10—12 sm lai. Käesideme ülemisest ja alumisest servast 5 mm eemal horisontaaljoones pealeõmmeldud kaks 5 mm laia punasest kalevist või kunstiõmmeldud paela. Paelte vahe üksteisest 3 mm. Käesideme keskel tuletõrje märk kullakarva metallist. Märki suurus 60×45 mm. (Vaata joonist 60 ja 53).

d) Lihtliikme käeside on valgest riidest 10—12 sm lai. Käesideme ülemisest ja alumisest servast 6 mm eemal horisontaaljoones pealeõmmeldud 5 mm laiad punasest kalevist või kunstiõidist paelad. Käesideme keskel:

1) majandusala täitval liikmel — täht „M“. Tähe pikkus 60 mm. Täht on punasest kalevist. (Vaata joonist 61).

2) sanitarala täitvate liikmete käeside — vaata meestuletõrjujate vormiriete kirjeldust II. p. 7. d. (Vaata joonist 21 ja 22).

Märkus: Käesidet punase ristiga, vaata joonist 21 ja 22, võivad kanda ainult isikud, kes omavad vastava kutsetunnistuse.

#### D. Eraasutuste ja ettevõtete tuletõrjujate vormiriie.

Eraasutuste ja ettevõtete, mitte normaalpõhikirja alusel tegutsevad mees- ja nais-tuletõrjujud kannavad eelpool kirjeldatud vormiriidet järgmiste muudatustega.

1) Mütsimärk, vaata kirjeld. IX p. 7., on hõbekarva metallist.

2) Nööbid, vaata kirjeld. IX. p. 8, on läikivast hõbekarva metallist.

3) Jaoskondade märgid, vaata kirjeld. I. p. 5, on hõbekarva metallist.

4) Tärnid, vaata kirjeld. IX. p. 10, on läikivast hõbekarva metallist.

5) Erandmärk, vaata kirjeld. IX. p. 9, on hõbekarva metallist.

6) Käesideme tuletõrje märk, vaata

kirjeld. IX. p. 12. on hõbekarva metallist.

7) Esitusvöö. Pidulikkudel juhtudel kandmiseks kombineeritud punasest ja mustast siidlõngast koetud vöö. Hõbekarva lõng, kuni 1,5 mm lai, jookseb lainekujuliselt vöö servadel. Keset vööd jookseb suurema lainetusega kuni 2 mm lai hõbekarva lõnga. Vöö laius 5 sm. Vöö pannal, pikliku võrmi, läikivast hõbekarva metallist, mille peal tuletõrje läikiv hõbekarva, osalt oksüdeeritud märk. Pandla pikkus kuni 5 sm, laius vastab vööle. (Vaata kirjeldus IV. p. 10).

8) Esituspagunid, vaata kirjeld. IV. p. 11 ja V. p. 10, on punatud hõbekarva läikivast nööriist (paelast). Neil pagunitel on ametiastmele vastavad tunnusmärgid kõik hõbekarva matt metallist. Neid paguneid palitult ei kanta.

Käesoleva vabatahtlikkude ja eraasutuste ning ettevõtete tuletõrjujate vormiriete kirjelduse maksmapanekuga kaotavad maksvuse:

1) Siseministri poolt 9. juulil 1924. a. (nr. 3294-i) kinnitatud vabatahtlikkude tuletõrjujate ühismunder;

2) Kohtu- ja siseministri poolt 3. mail 1929. a. (nr. 172-i) kinnitatud Tartu linna Tuletõrje Üldjuhataja paraad õlalapid ja

3) Kohtu- ja siseministri poolt 24. oktoobril 1929. a. (nr. 1295-p) kinnitatud Tartu linna Tuletõrje Üldjuhataja vormimüts.

## Mõisaküla

LINAKETRUS, KUDUMIS- JA PLEEGITUSVABRIK

# A-S. Linaprodukt

Vabrik Mõisakülas, tel. 25. Juhatus Tallinnas,  
V. Karja 3, tel. 439-56.

## Soovitab:

parimat linast ja takust lõnga ja kõrges headuses pleekimata, valgeks pleegitud, värvitud ja kirjult koetud linast riidet.

**Lina ja taku vastuvõtmine ümbertõötamiseks** ehk otsekohe vahetamiseks riide ja lõnga vastu vabriku esindajate kaudu üle maa.

## Tuletõrje hoolsusmärkide kandmise kord.

Paljud tuletõrjujad teevad hoolsusmärkide kandmise juures vigu, kandes neid mitte õigel kohal ja mitte õigel ajal Toome siin Siseministeeriumi poolt kinnitatud määrused hoolsusmärkide kandmise kohta.

1. Tuletõrje hoolsusmärke kantakse pidulikkudel ja ametlikudel juhtumitel.

Märkus: Pidulikud juhtumid on ühingu aastapäev, lipu üleandmine, pidulikud tuletõrje aktused, matused, paraadid, ametlikud vastuvõttud, kuhu tuletõrjujad ilmuvad vormiriietes.

2. Tuletõrje hoolsusmärki kantakse järgmiselt:

Hõbemedal	} Kahe rea nõõpidega vormi kuuel kesk rinda, teise nõõbi kõrgusel, ja ühe rea nõõpidega vormikuuel vasakpoolisel rinnal teise nõõbi kõrgusel.
Kuldmedal	
Hõberist	
Kuldrist II. 1.	

Kuldrist I, liik kantakse lindiga kaelas. Kõrgemat hoolsusmärki kantakse vasakpoolisel rinnal väljaspool nõõpe, kolmanda nõõbi kõrgusel.

3. Kui kandjal on mitu tuletõrje hoolsusmärki, siis asetatakse need ritta otsejoones, kusjuures madalama liigi märk jääb vasaku käe poole.

4. Tuletõrje hoolsusmärgi lintide kandmine võib toimuda igal ajal pp. 2. ja 3. loendatud korra järgi. Kuldristi I. liigi linti kantakse pealpool teisi linte.

5. Teisi sise — kui ka välismaa au- ja mälestusmärke kantakse vormikuuel vastavalt nende kohta maksvale korrale.

6. Tuletõrje hoolsusmärke ei kanta palitul, samuti tulekahjude, harjutuste, vahikordade ja manöövrite puhul.

7. Erariietel kantakse tuletõrje hoolsusmärke või nende linte pp. 1. ja 4. loendatud juhtumitel ja korra järgi, pidades silmas seltskonnas üldiselt maksvaid reegleid. Miniatüürmärke, vastavas suuruses, kantakse erariietel kuue vasakpoolisel revääril.

8. Surma läbi lahkunute hoolsusmärke kantakse leina rongi eel mustal padjal.

(Hoolsusmärkide kandmisest leinarongi eel vaata „Tuletõrje teenistus — ja harjutus määrustik,“ 3 peatükk: Surnusaatmine § 202, 203, 206.)



Aurahad:  
I auhinnad — kuldaurahad  
tuletõrje käsipritside eest.

## Metallitööstus E. Möllmann'i käsipritsid Metallitööstus

valmistatakse E. Tuletõrje Liidu komisjoni poolt väljatõttatud ja ühtlustatud mõõtude normidele, s. o. 4" silindritega prits, sisseimeja 2<sup>1</sup>/<sub>2</sub>", vindiga ühendaja ja 2" „Storz“ ühendaja survevoolikule, ning 3<sup>1</sup>/<sub>2</sub>" silindritega pritsil, sisseimeja 2" ja survevoolikule 1<sup>1</sup>/<sub>2</sub>" vindidega ühendajad.

1934. a. pritsi mudel on konstrueeritud E. Tuletõrje Liidu tehnilise komisjoni poolt arvestatud normidele ja tehnilistele tingimustele (v. Tuletõrje Teated nr. 10 — 1932).

Viimaseid täiendusi arvesse võttes, on minu firma 1934. a. pritsid täiusliku konstruktsiooniga. Kerge käsitamiseks töötamisel kui ka kaalus ca. 130 kgr.; suure töövdime ca. 300 ltr. vett minutis — seega nõuetav prits Eesti tuletõrje ühingutele.

Kõik tuletõrje ühinged varustavad end minu firma tuletõrje käsipritsidega, on korduvalt ostjad olnud ja jäävad ka nüüd, sest tööstus annab 3. a. vastutuse.

**Tellimiste täitmise kiire ja korrallik.**

Tallinnas, Pikk tn. 45/2.

Telefon 442-44.

## Tuletõrje teenistusmärgi kandmise kord.

Juhtumil, kui tuletõrje organisatsiooni liige on õigustatud, arvestades tuletõrje tegevteenistuse aastaid, kandma teenistusaasta märke mitmest järgust, siis kannab ta ainult kõrgema järgu märki. Märki kantakse pidulikkudel ja ametlikkudel juhtumitel. Vormikudel kantakse märki vasakpoolsel rinnal väljaspool nööpe, teise ja kolmanda nööbi vahelkohal.

Erariietel kantakse märki eelloendatud juhtumitel kuue vasakpoolsel rinnal.

Teenistusaasta miniatüürmärke, suurus 20×30 m/m. võib kanda igal ajal erariietel kuue vasakpoolsel revääril.

Teenistusaasta märgi, kui ka selle

miniatüürmärke kandmine mujal ja kandegusele mitte vastavalt on keelatud.

Teenistusmärki ei kanta palitul, samuti tulekahjude, harjutuste, vahikordade ja manöövrite puhul.

Märkus: 1) Teenistusaastate arvestamisel on mõõduandev ainult tegevliikmeks olemise aeg tuletõrjeorganisatsioonis. Üleminekute puhul ühest tuletõrje organisatsioonist teise, arvatakse ainult vastava teenistuse alusel, varem teenitud aeg uuele juurde.

2) Tegevteenistuse algust tuletõrjes loetakse ajast, millal tuletõrje organisatsiooni astuja sama organisatsiooni juhatuse otsusega tegevliikmeks vastuvõeti (Normaal põhikiri § 14).

3) Tuletõrje teenistusemärki jääb omaniku pärisomanduseks.

### Milles peitub abielu õnn?

*Veel ikka kaasavara nõutaks.  
Kui seda on, siis ikka jõutaks  
kord abielu sadamasse.  
Psühoos see vallutanud masse,  
et kui on mõrvoja rahast vaene,  
siis polegi ta sobiv naine.....*

*See asjaolu tõesti paha,  
et mõõduandev sula raha.  
Kuid asjatundjad siiski teavad  
ja suurtel summel kihla veavad,  
et õnnelik see abielupaar,  
kes tarvitab häid värve „Star“.*



# AUTO OSAD

## KUULLAAGRID



# KARL BERTRAM

TALLINN, VENE TURG 1. TEL. 306-15

## E. Ü. Tuletõrje Liidu rinnamärgi kandmise kord.

I. järgu E. Ü. Tuletõrje Liidu rinnamärki (Läikiv kullakarva märk) kannavad E. Ü. Tuletõrje Liidu juhatus ja auliikmed.

II. järgu märki (Läikiv hõbekarva märk) kannavad E. Ü. T. Liidus olevad tuletõrjeorganisatsioonide peakoosolekute poolt valitud esimehed, peamehed (komando ülemad), abipeamehed, (komando abiülemad) juhatus ja auliikmed ning E. Ü. T. Liidu revisjonikomisjoni liikmed.

III. järgu märki (Bronksist märk) kannavad kõik teised eelpool loendamata E. Ü. T. Liitu kuuluvad tuletõrjeorganisatsiooni tegevliikmed.

Juhul, kui tuletõrje organisatsiooni liige on õigustatud, arvestades tema ametikohti tuletõrjes, kandma E. Ü. T. Liidu rinnamärke mitmest järgust, siis kannab ta ainult kõrgema järgu märki.

I. ja II. järgu E. Ü. T. Liidu rinnamärke on lubatud kanda üksnes seni, kuni tuletõrjuja on vastavas ametis.

Märki kantakse pidulikkudel ja ametlikkudel juhtumitel.

Vormikueel kantakse märki vasakpoolsel rinnal, väljaspool nööpe, kolmanda ja neljanda nööbi vahekojal.

Erariietel kantakse märki eelloendatud juhtumitel kuue vasakpoolsel rinnal.

E. Ü. T. Liidu miniatüür-rinnamärki, suurus 20×30 mm. võib kanda igal ajal erariietel, kuue vasakpoolsel revääril.

E. Ü. T. Liidu rinnamärgil kui ka selle miniatüürmärgi kandmine mujal ja kandeõigusele mittevastaselt on keelatud.

E. Ü. T. Liidu rinnamärki ei kanta palitul, samuti tulekahjude, harjutuste, vahikordade ja manöövrite puhul.

Märkus: Kui mõni tuletõrjeorganisatsioon E. Ü. T. Liidust väljaastub või mõnel muul viisil lahkub, siis kaotavad selle organisatsiooni liikmed märgikandmise õiguse, arvatud välja need organisatsiooni liikmed, kes on E. Ü. T. Liidu auliikmed

# EEKS



# MAJA

Asutatud 1866.

### SUURIM EESTI ÜHISTEGELINE KINDLUSTUSETTEVÕTE

Toimetab: tule-, elu-, murdvarguse-, klaasi- ja kodulooma kindlustusi. Soodsad tingimused, kindel vastutus, õiglane kahjude likvideerimine

Juhatusja Peakontor: Tallinn, Lai tn. 1, (oma majas)

Kontor: Harju 29, Tallinna Majaoman. Pangas

Osakonnad: Tartus, Viljandis, Valgas  
Rakveres ja Petseris.



VÄÄRTMETALLASJADE &  
MÄRKIDE TEHAS

## ROMAN TAVAST

TALLINN, V. ROOSIKRANTSI 6  
KÖNETRAAT 452-79



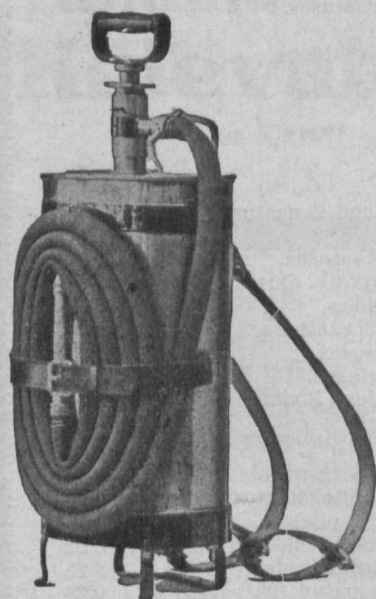
VÄÄRTMETALLASJADE  
& MÄRKIDE TEHAS



MEIE VALMISTAME  
VÕISTLEMATA HÄÄDUSES

### AUHINDU, KINGITUS- ESEMEID JA MÄRKE

— HÕBEDAST, KULLAST  
JA MUIST METALLEST



## Joh. Leppisto MEHAANIKATOOSTUSES,

Tallinnas, S. Laagri tän. nr. 4-g. ☎: Telefon 441-34

valmis-  
tatud **hüdropuldid** (käsi-  
pritsid)

vasest, kaanega, kaaneta ja seljaskantavad on tuntud üle Eesti oma soliidse ehitusega, parimast materjalist ja tunnustatud konstruktsiooniliselt *kõige paremaks*. **Vooliku ühendajad** vindiga ja Storz, **veejoatorud** vasest j. m. Võistlemata hea töö ja hinnad äärmiselt odavad. Tellimised täidetakse korralikult ja kiirelt.

S. Laagri tän. 4-g. Telef. 441-34

*Kuidas Teie pidu andis  
nii palju puhaskasu?*

*Sellepärast, et meie tellisime  
kõik tarbed E. Haridusliidust.*

## EESTI HARIDUSLIIDU TEAATRITARVETE LADU

TALLINN, SUUR ROOSIKRANTSI 12

Telefonid: juhatus 452-03; büroo ja teatritarvete ladu 452-02

Näidendite laenukogu	Gaasilampe ja laternaid	Konfetid ja serpentiini
Parukate laenukogu	Dekoratsioonide materjaale	Kviitungiraamatuid
Kostüümide laenukogu	Peopileteid ja -kuulutusi	Liikmekaarte
Jumestusvahendeid	Lendava posti kaarte	Kontrolltähti

### Uudisteostena näidendite laenukogus:

„**Armud väikesed vääratused**“. E. Zalite. Komöödia 3 vaat.  
 „**Ingeri kuningas**“. A. Aru. Näidend 4 vaatuses.  
 „**Jürimatsi jaanik**“. V. Sarapik. Näidend 1 vaatuses.  
 „**Kasuisa**“. A. Tammann. Ühe armastuse lugu 3 vaatuses.  
 „**Kiki ja Mall**“. B. Kangerman. Näidend 3 vaatuses.  
 „**Kui põhjakaru ärkab**“. E. Post. Komöödia 3 vaatuses.  
 „**Mäeküla piimamees**“. A. Särevi dramatiseering 3 vaatuses.  
 „**Neitsid lampidega**“. Aug. Mälk. Komöödia 4 vaatuses.  
 „**Pilveristi**“. A. Tammann. Komöödia 3 vaatuses.  
 „**Röövitud suudlus**“. V. Vent. Komöödia 3 vaatuses.  
 „**Suur saak**“. A. Brigader. Komöödia 5 vaatuses.  
 „**Söed**“. A. Tammann. Näidend 4 vaatuses.  
 „**Vaese mehe ututall**“. Aug. Mälk. Komöödia 4 vaatuses.  
 „**Vidriku parun**“. A. Särevi dramatiseering 3 vaatuses.  
 „**Võnnu all**“. P. Voolaine. Näidend 3 pildis.  
 „**Õpetatud sulane**“. Rob. Lukss. Komöödia 2 vaatuses.  
**Deklamatsioonide kogu I.** H. Laur ja V. Vent.  
**Deklamatsioonide kogu II.** H. Laur ja V. Vent.  
**Valik humoreske.** K. Vainomaa.

### Lastenäidendeid:

„**Liisi hoiukarbi saladus**“. E. Nukk. Lastenäidend 2 vaatuses.  
 „**Uduallik**“. A. Tulik. Lastenäidend 3 vaatuses.  
 „**Ena mälestus**“. A. Rahula. Lastenäidend 2 vaatuses.  
 „**Noored kotkad**“. E. Nukk. Noorsoonäidend noorkotk. elust 2 v.  
 „**Tooma poisid**“. J. Jaik. Lastenäidend 3 vaatuses.  
 „**Saladuste saar**“. T. Braks. Noorsoonäidend 3 vaatuses.  
 „**Kaluripoeg**“. H. Tõnnov. Lastenäidend 4 vaatuses.  
 „**Välke sangar**“. H. Hütsi. Lastenäidend 4 vaatuses.  
 „**Väikeste vandeselts**“. A. Rahula. Noorsoonäidend 3 vaatuses.

### Võrrelge hindasid:

Meesparuka tarvitamine	Kr. 0.40	Peokuulutused (üldtekstiga, tükk)	Kr. 0.02
Naisparuka tarvitamine	„ 0.75	Piletiraamatud (50 piletit)	„ 0.12
Komplekt krimmi	„ 1.60	Seltsi liikmete kartoteek-kaardid	„ 0.02
Pudel mastiksist habeme kleepim.	„ 0.25	Lendavposti kaardid (sada)	„ 3.25
Karp vaseliini	„ 0.25	Liikmekaardi raamatud (25 kaarti)	„ 0.25
Tükk kreppi (10 sm.)	„ 0.15	Linane dekoratsiooniriie, 1 m lai	„ 0.90
1/8 naela puudrit	„ 0.25	Pakk ligniini (näo puhastamiseks)	„ 0.12



## Moodsamaid hooaja uudiseid

siidi, villaseid ja  
puuvillaseid riideid,  
sukki, sokke, kõlapitse,  
pesu j. n. e.

soovitab rikkalikus valikus

**A-s. „RAUANIIT“**

Tallinn, Põhja p. 7.

Nõudke meie kaupu.

# Käsmu Laevaomanikud

Korrespondent—reeder  
Kapten O. Tiedemann

★

Kaubavedu oma aurikute, mootor-  
laevade ja purjekatega Eesti, Soome,  
Daani jne. sadamate ning Inglis-  
maa ja kontinendi sadamate vahel

★

UUS TÄN. 3. TALLINN. TELEFONID: 450-82  
450-56

Telegr.: „Merimees“

Aktsiaselts

## Tallinna Kõievabrik

John Carr'i pärijad.

Kopli tän. 33. Tel. 439-79.

Valmistab põllumeestele  
tugevat, hinnaväärilist  
**ohjanööri, koorma-  
kõit**, perenaistele — sisa-  
list lumevalget pesunööri  
TKV-sisalmatid ja vaibad.

Nõudke ainult Tallinna kõie-  
vabriku tooteid olete kindel, et saate  
hinnaväärilist kaupa.

## Suurim ja täiuslikum igasugu nahakaupade ladu

oma mehaanilise  
saapatööstuse „Rekord“

vabriku saadusi parimas häduses  
meestele, naistele ja lastele.

**A.-S. ALEKSEI GORBATŠEV**

Vene turg, Gonsiori tän. nurgal nr. 5  
Kõnetraat 307—34.

## E. VILDTAG

KOLONIAALKAUPLUS

Tallinn, V. Karja tän. 9. Tel. 451-67.

Äris saadaval suures valikus kõiki

**KOLONIAALKAUPU**

paberosse, tubakaid, veine, likööre, napse jne.  
Hilati saadaval värsked ÕLU ja MÖDU.

Müük suurel ja väikesel arvul.

Katke maju  
**tsement - katusekividega**

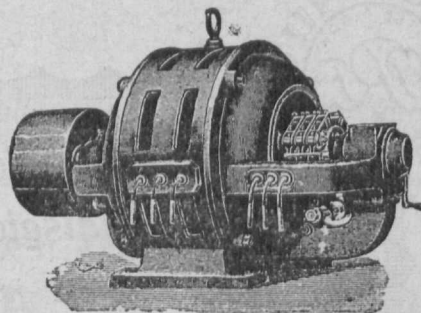
Teie hoiate kokku välis-  
valuutat ja annate tööd  
-- Eesti töölistele --

★

**Katusekivid tsemendist**

on põlised, tule- ja ilmastik-  
kindlad ning odavamad  
kui teised katuse-katmise  
-- materjalid --

**Seletusi annab: „ESTOCEMENT“**  
TALLINN, VANA VIRU 12. TEL. 450-44



**Joh. Hinno**

★

**ELEKTROTEHNIKA TÖÖSTUS**

★

TALLINN,  
Vene tän. 1. Tel. 436-80

Võtab enda peale kõiksuguseid elektri alal  
olevaid töid. Ühtlasi ostab ja  
müüb igasuguseid elektri  
mootoreid.

Elegantne,  
puhas ja hästi sobiv riietus

võimalikult rahuldavate hindadega valmistatakse ainult

**H. LIIVARD'i**

Era- ja vormiriiete rätsepa töötoas

Kaupmehe t. 5. Tel. 439-68. Tallinn

**STANDARD**

BENSIINID  
PETROOLEUM  
MÄÄRDEÕLID  
NAFTA  
FLIT  
NUJOL  
MISTOL

TELEFON  
446-72.

**A.-S. EESTI-PETROL**  
TALLINN, SUUR KARJA TÄN. 4.

**NÕMME KÕIE- & NÖÖRITÖÖSTUS**

S. Pärnu mnt. 13-15. Telef. 520-09.

Igasugused nõõrid, kõied  
Kalameeste tõrvatrosse,  
võrgu-paelu, ohja ja kõie

**NÖÖRID**

Möödukad hinnad.

D-ii.

Ahit. 1921

**Wõime**Kõne-  
traat 455-58

trükitoda, relief- ja plakaaditruki eriala,  
raamatufõitmine  
karbitööstus

Tallinnas, Estonia puiest. 17 (Gorbatšewi m.)

Walmistab oma alasse puutuwaid töid asja-  
tundlikult, odawalt ja kiirelt.

# Eesti Üleriikliku Tuletõrje Liidu laost

on alati saadaval kiiwrid meeskonnale  
ja juhtidele, kiiwri embleeme, rosette,  
adjutandi paelu, auto- ja jaoskonna-  
märke, käesidemeid juhatusel liikmetele,  
korrapidajatele ja nais-tuletõrjajatele,  
mundri nõõpe ja mütsi märke jne. jne.

NARVA MNT. 12

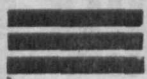
**PAUL MICHELSON****Mütsi-, kübara- ja karusnahakauplus**

Tallinn, Vana Posti tän. nr. 8.

Soovitab kõiksugu kooliõpilaste vormimütse.  
Peale selle saadaval: kübaraid, klubi-, shoni-,  
spordi-, naiskodukaitsel- ja mees- ja nais-tuletõrje-  
mütse. Määruse järele õiges vormis ja värvis  
kooliõpilaste vormimütse saab ainult

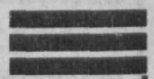
Vana Posti tän. 8.

Tallinn,  
Kotsebue 16-a  
Telefon 440-92.



# A/S J. E. Kuhlmann

Tallinn,  
Kotsebue 16-a.  
Telefon 440-92



Heeringad \* sool \* seebikivi \* petrooleum  
bensiin \* nafta \* määrdeõlid

**GRAND-**



**VULKAN**

Suurim ja täielikum  
autokummide vulkaniseerimise tööstus.

Tallinn, V. Viru t. 13, tel. 450-48.

Autokummid ja muud kummist tarbed parandatakse vastupidavalt ja tasuvalt, — ajanõuetele vastava täieliku sisseseade ja uuema parandusmeetodi põhjal.

EESTI NÖÖBITÖÖSTUS

**„MERKUR“**

Tallinn, S. Tartu mnt. 69

Tel. 306-74

ROHU,  
VÄRVI,  
KOSMEETIKA,  
DROOGIDE,  
KEEMIA,  
KLAAS- ja  
KUMMI  
KAUPADE

**SUURLAOD**

A-S.

**Mey ja Landesen**

Tallinn, Viru tän. 9  
Kõnetraat 446-46

\*

Müük suurel ja väikesel  
arvul

Eesti  
Kinnitus-Aktsiaselts

**„HANSA“**

ASUTATUD 1920. AASTAL

**TOIMETAB:**  
tule-, murdvarguse-, transport-,  
väärtsaadetiste- ja  
kaskokinnitusi.

Edasikinnitus kindlamates  
välismaa seelsides.

Juhatus: Tallinnas,  
Jaani tän. nr. 11. Kõ-  
netraat 445-11. Tallinna  
peaagentuur: Krediit-  
Pank, Tallinnas, S. Karja

**20.**

Agendid teistes  
linnades.

KAUBANDUS - TÖÖSTUS A-S.

# KREENBALT

JÄRGMISTE KODUMAA TEKSTILVABRIKUTE MÜÜGI KESKKOHT JA PEALADU:

Balti Puuvilla Ketramise ja Kudumise Vabriku A-s.  
Kreenholmi Puuvillasaaduste Manufaktuuri O-ü.  
Sindi Tekstiilvabrikute Ühisus, end. Vöhrmann ja Poeg  
Eesti Niidivabriku Ühisus



Nõudke  
kodumaa  
kaupa

TALLINN  
SUUR KARJA 13  
TELEFON 425-14  
POSTKAST NR. 346  
TELEGR. ADDRESS:  
KREENBALT, TALLINN



## Elektrivooluhind alandatud.

Järjekordselt alandatud majapidamis-voolutariifi tõttu on triikimine ja keetmine väga odav! Majapidamis-voolu odavus võimaldab igaühele elektrivoolu tarvitamisele võtmist. Elektrivoolu tarvitamise, elektrivoolu-veekeetjate jne. kasutamine majapidamisvooluga on kuni 75% odavam valgustusvoolust. Majapidamis-voolu kasutamisel mingit norme üles seatud ei ole.

VOOLUHINNA VÕRDLUSTABEL.

Otstarve	Majapidamisvooluga	Valgustusvooluga
Triikimise tund . . . .	4,0—4,5 senti	10,0—12,5 senti
Liitri vee keetmine . . .	0,8—1,0 " "	3,0—3,5 " "
Pliidi kütetund . . . .	4,5—9,0 " "	12,5—37,0 " "

Majapidamisvoolu saamiseks üritatakse elektrijaamast erimõõtja 20 sendilise kuumaksu eest. Mõõtjale vastava juhestiku ülesseadmine maksab kuni 3 krooni. Registreerimisi toimetab ja informatsiooni annab Elektri- jaama Nõuande-büroo, Raekoja pl. 9 (Vanas Vaekojas), tel. 466-77. Samas müügil elektrikastruleid, alates kr. 8,50 ja mitmes. majapid. elektritarbeid.

781(21.vii.54)  
No. 781(21.vii.54)  
RIIGIRAHVUSRAAMATUKOGU  
Soovitame meie tuntud saadusi:

B 8894:23

**Sidol** metalli puhastusainet.

**Lodix** kingakreemi.

**Sigella** poonimisvaha.

**Sirax** küürimispulbrit.

**Soliid** jõuluküünlaid.

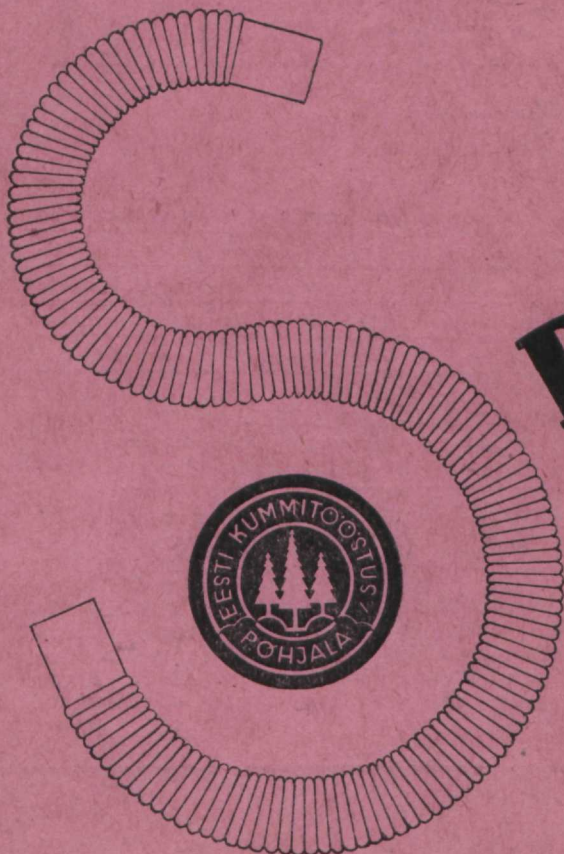
**Sopal** plekkide eemaldamisvedelikku.

-----  
Meie kvaliteetkaubad on tõendavalt enamostetavad Eestis  
-----

**A.-S. Sidol Company**

Tallinn, Soo t. 29

**EESTI KUMMITÖÖSTUSE Õ PÕHJALA**



**PIRAAL**  
**VOOLIKUD**

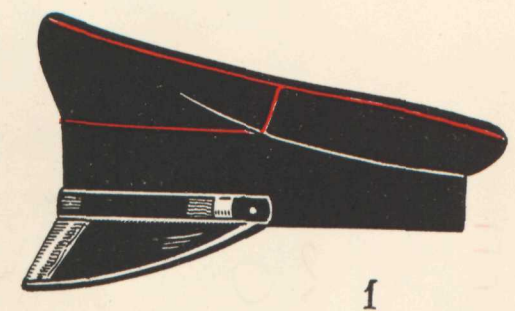
ON ILMA ERANDITA  
ÜLE EESTI TARVI-  
TUSEL

EESTI RAHVUSRAAMATUKOGU

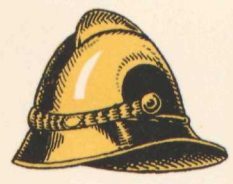


1 0100 00127479 0

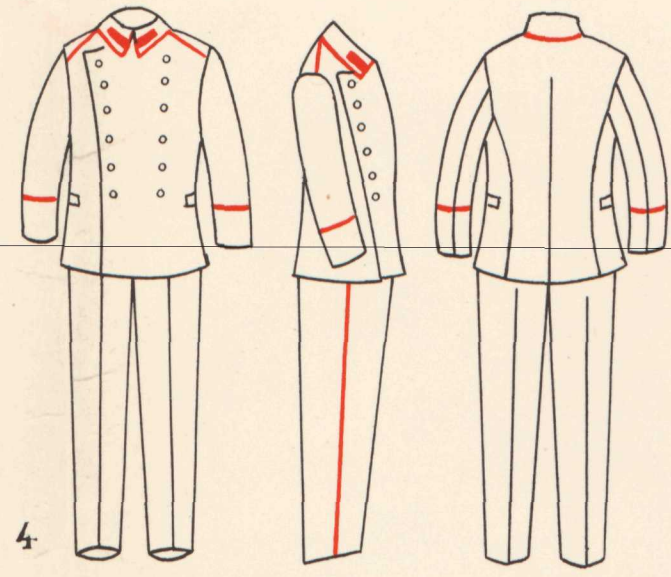




1



3



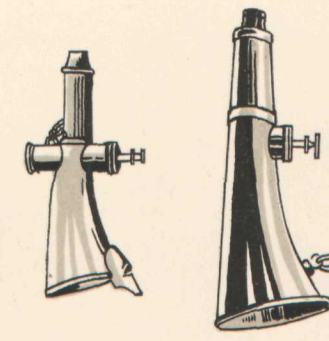
4



14



15



31



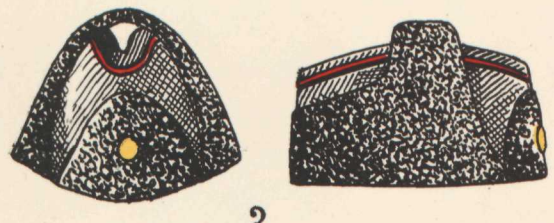
28



29



30

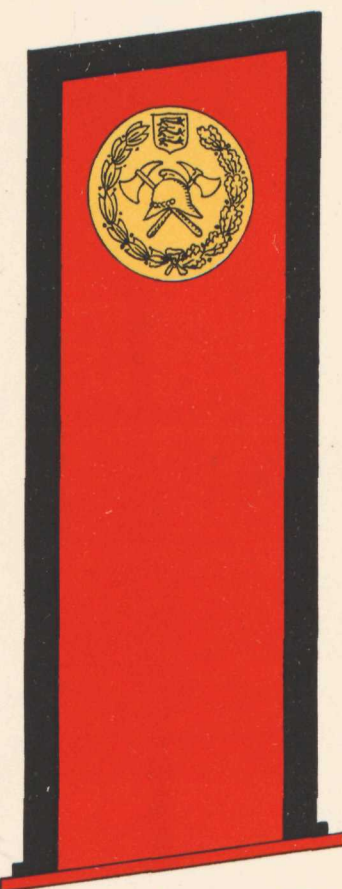


2



9

8



Loomulik suurus.  
5



7

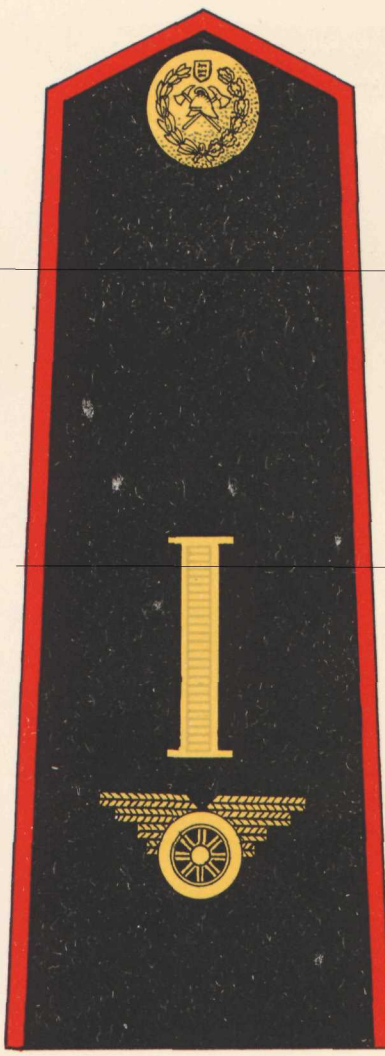


10

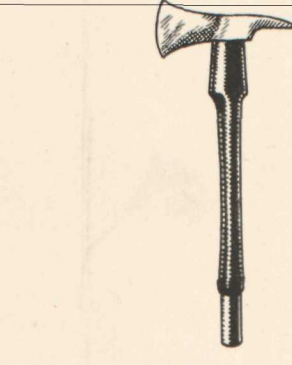
12

13

Loomulik suurus.



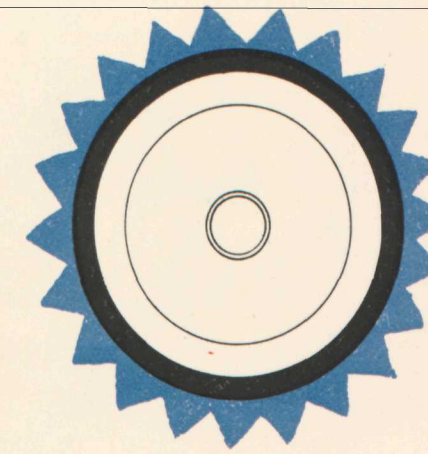
6



16



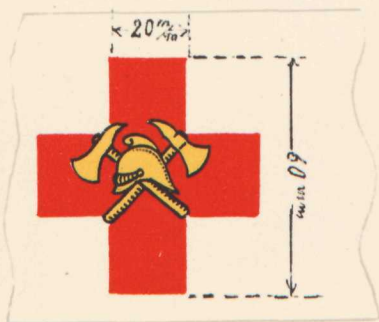
17



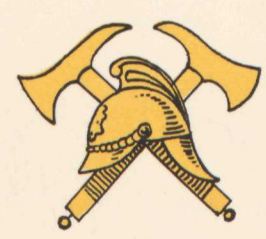
Loomulik suurus.  
27



11



21



Loomulik suurus.

22



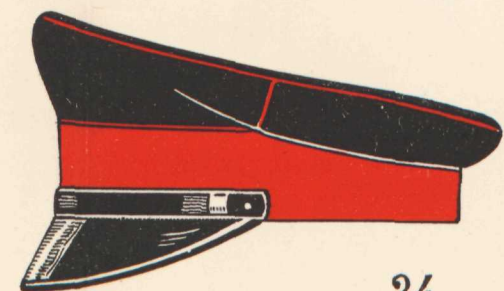
23



18

19

20



24



25



26



32



35



34



33



36



37



38



39



40



41



43



44



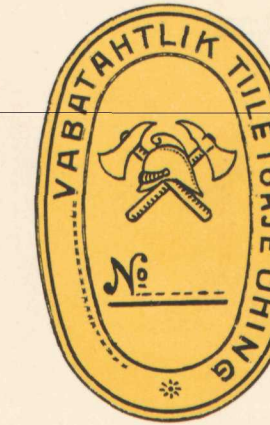
Loomulik suurus.

52



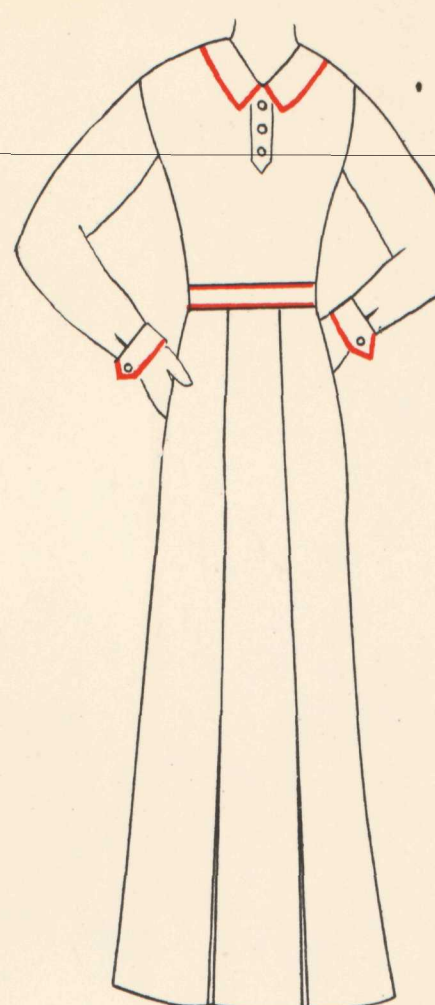
Loomulik suurus.

53

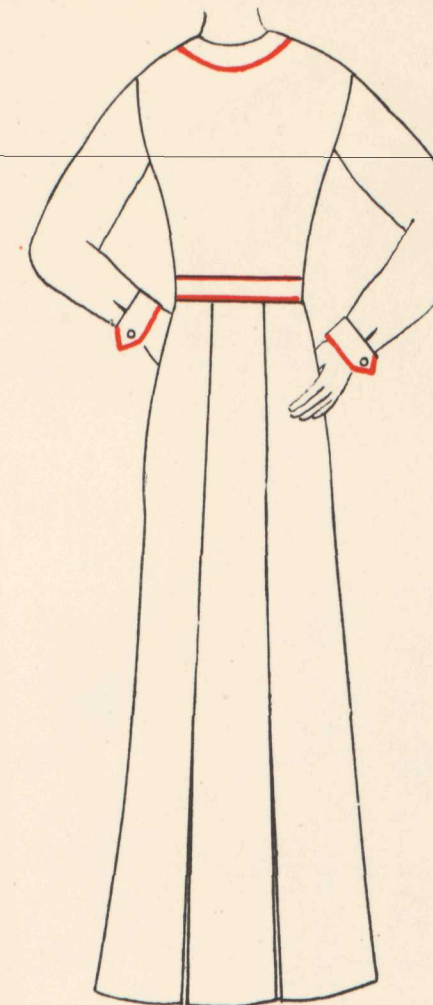


Loomulik suurus.

54



58



Loomulik suurus.  
47



49



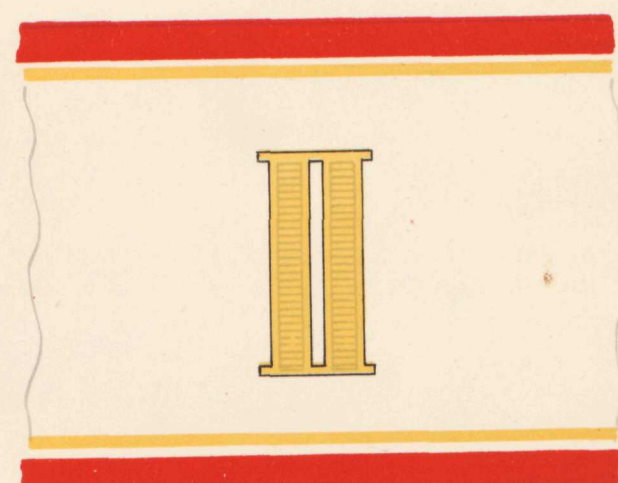
48



50 Loomulik suurus. 51



42



45



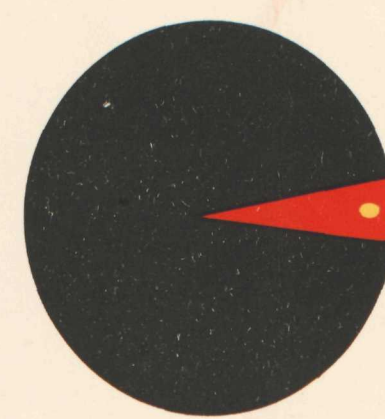
46



55



56



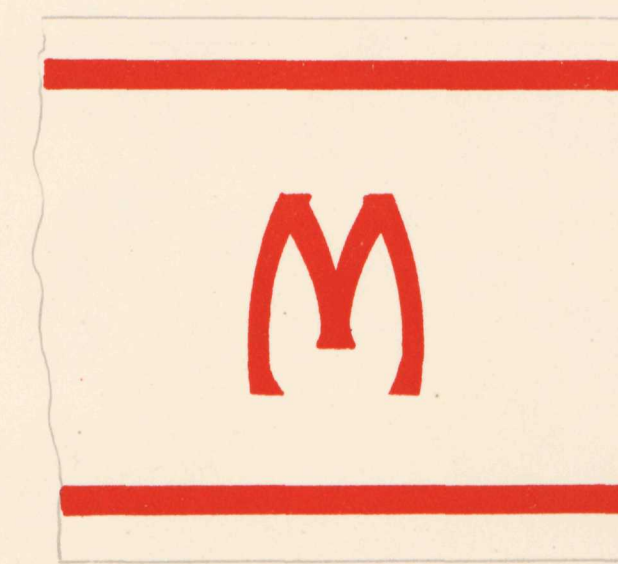
57



59



60



61

Alguskirjaga õige

(Sisemäärteeriumi  
hoitset  
valitsuse  
pitsat.)

