

2. Põllumajandussaaduste tootmine, kalapüük, töötlemine, turg ja kaubandus

2.1. Piimaturg, tootmine, töötlemine

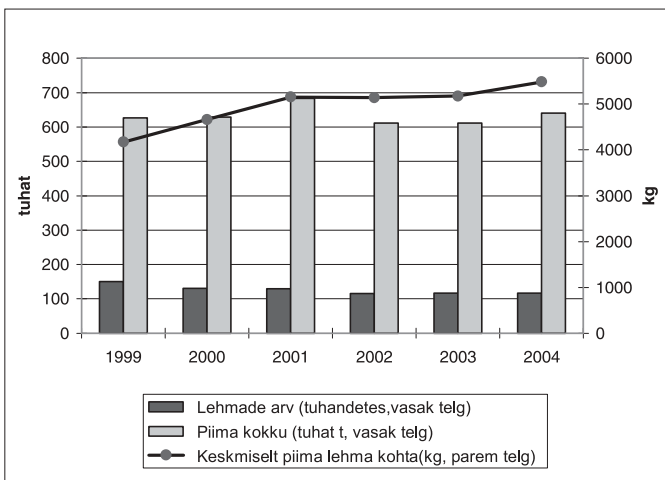
Piimatootmine

Matti Piirsalu

2004. a toodeti Eestis esialgsetel andmetel 639 600 tonni piima, mis on 2003. a võrreldes 28 200 tonni ehk 5% rohkem. Kõige enam – 114 000 tonni toodeti piima Järvamaal, järgnesid Lääne-Virumaa 73 000 ning Pärnumaa 66 000 tonniga. Põllumajanduse kogutoodangust moodustas piimatootmine 2004. a hinnanguliselt 29%.

2004. a 31. detsembri seisuga oli lehma 114 900, mis on 1 900 looma ehk paari protsendi võrra vähem kui 2003. a. Lehmade arv vähenes peamiselt väiketootjate piimatootmisest loobumise arvel, suurtootjad seevastu suurendasid piimakvoodi täitmise ning selle edaspidise suurendamise nimel oma lehmade arvu. Edukamad piimatootjad ostsid karja täiendamiseks holsteini tõugu väärtuslikke tõumullikaid Hollandist ning Saksamaalt.

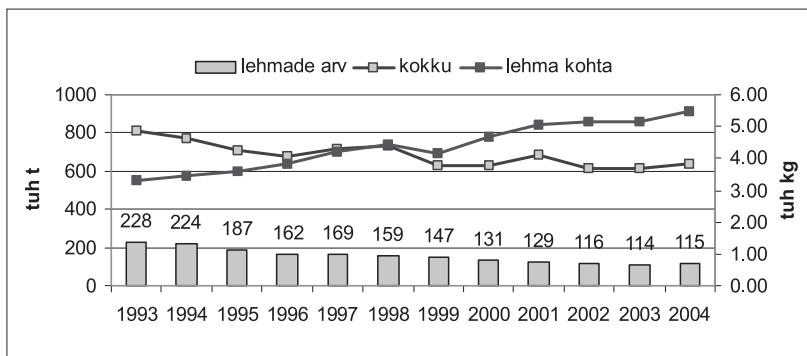
Lehmade arv, piima kogutoodang ja piima lehma kohta 1999–2004



Võrreldes 2003. a paranes piima kaubalisus. Kui 2003. a müüdi piimatööstustele 79% kogu toodetud piimast, siis 2004. a oli vastav hulk 84%. Kokku ostetud piimast kuulus eliit- või kõrgemasse sorti 96% ning vaid 3% I sorti. Nii kõrge kvaliteediga piima ei ole varem Eesti piimatööstustele müüdnud. Piima rasvasus oli keskmiselt 4,1%.

2004. a lüpsiti lehma kohta 5484 kg ehk 308 kg (6%) rohkem kui 2003. a. Järva- ja Põlvamaal ületas lehmade piimaand aga 6000 kg piiri, olles vastavalt 6202 kg ja 6153 kg. Käesoleval ajal on Eesti piimakarjast jõudluskontrollis üle 90%. Jõudluskontrollialustes karjades ületas keskmine piimatoodang lehma kohta esmakordselt 6000 kg taseme. Omamoodi rekordi püstitas aga Põlva Agro OÜ, kus üle tuhandepealise karja piimaand lehma kohta jõudis 10 177 kg-ni. Edukalt on piimatootjad laiendanud karja vabapidamist külmlautades.

Piimatoodang lehma kohta ja lehmade arv (tuh tk) 1993–2004



Allikas: ESA

Alates 2003. a 1. aprillist rakendati liitumiseelset piimatootmise kvoodisüsteemi. Esimese kvoodiaasta lõpuks, 31. märtsiks 2004 oli täidetud 491 749 tonni ehk 76,6% kogu selleks ajaks tootjatele määratud kvoodist, sellest 12 148 tonni (ehk 54,6%) otseturustuskvoodist ja 479 601 tonni (ehk 77,4%) tarnekvoodist. Alates 1. maist 2004. a kohaldusid Eestile EL kvoodisüsteem ja selles kindlaksmääratud kvoodisuurused – 537 118 tonni tarnekvooti ning 87 365 tonni otseturustuskvooti. Esimese kvoodiaasta lõpu ja liitumise vahepealsel ajal toimus tootjatele määratud kvoodikoguste korrigeerimine vastavalt nende tegelikule täitmisele. Seisuga 31. detsember 2004. a oli 2004/2005 kvoodiaasta tarnekvoodist täidetud 395 996 tonni ja otseturustuskvoodist 8 953 tonni.

Piimatööstus

Eha Niinepuu

Piimatööstuse osakaal 2004. a toiduainetööstuses moodustas 32%. 2004. a osteti kokku 536 000 tonni piima ehk 51 000 tonni enam kui eelmisel aastal. Ehkki piimatootmine on vähenenud 1,277 mln tonnilt 1989. a 639,6 tuh tonnini 2004. a, ületab tootmismahd endiselt siseturu vajadusi.

Piimatööstuse osakaal

	1989	1992	1996	1998	2000	2001	2002	2003	2004
Piimatööstuse osakaal töötlevas tööstuses, %	*	7,9	8,8	8,0	5,6	7,1	5,6	5,1	6,2
Piimatööstuse osakaal toiduainetööstuses, %	34	21	26	28	28	30	26	26	32
Osakaal toiduainete ekspordis, %	*	*	33	32	28	25	22	20	22
Piimatöötlemisüksuste arv	9	12	28	41	44	38	38	41	42

* andmed puuduvad

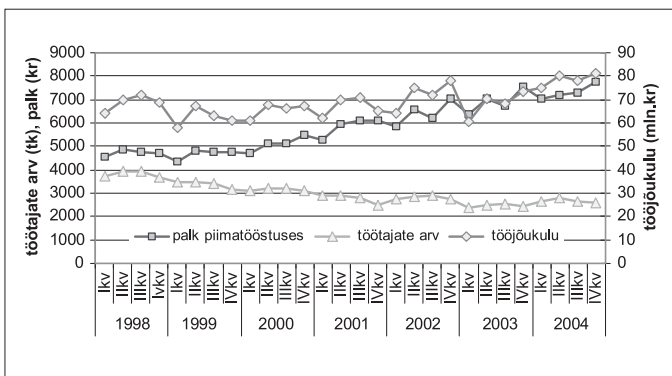
Allikas: ESA, Maksu ja Tolliamet; Põllumajandusministeriumi arvutused

Veterinaar- ja Toiduameti (VTA) andmetel oli Eestis seisuga 14.03.2005 registreeritud 42 piimatöötlemisüksust.

Keskmine töötajate arv piimatööstuses on alates 1998. a teisest poolest vähenenud. 2004. a oli piimatööstustes keskmiselt 2670 töötajat, mis on 15% kõigist toiduainete ja jookide tootmises hõivatutest. Võrreldes 2003. a on keskmine töötajate arv suurenenud 9% võrra.

Tööjõukulud pole oluliselt muutunud. 2004. a keskmine palk oli 7328 krooni kuus, olles 12% kõrgem töötleva tööstuse ja 14% toiduainetööstuse keskmisest kuupalgast.

Töötajate keskmine arv, tööjõukulu ja keskmine brutopalk kuus piimatööstuses (krooni)

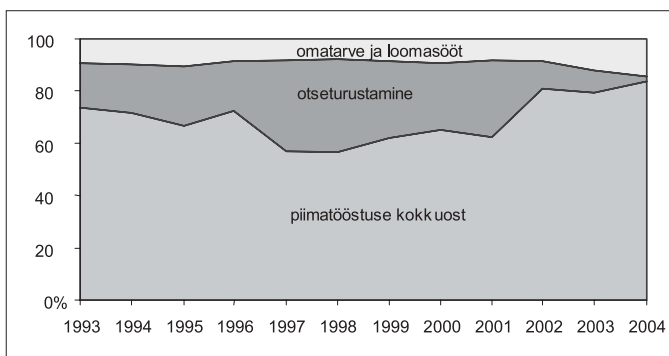


Allikas: ESA

2004. a otsid neljale omanikule kuuluvad piimatööstused ligi 76% toorpiimast.

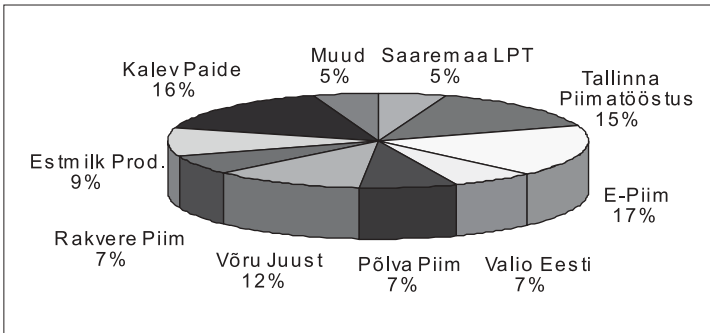
Oluliselt on suurenenud AS Kalev Paide, AS Võru Juust ja Eesti Piimaliitu mitte kuuluvate tööstuste osa toorpiima turul (vastavalt 9%, 4% ja 5%). Kokkuostus on turgu kaotanud enim OÜ Põlva Piim (7%) ja TÜ E-Piim (4%).

Toorpiima kasutamise % 1993–2004



Allikas: ESA

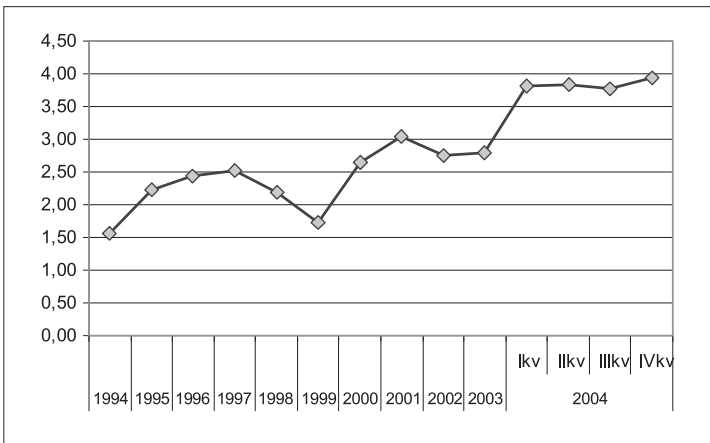
Toorpiima kokkuost 2004



Allikas: Eesti Piimaliit, Põllumajandusministeerium

2002.-2003. aastal piimatootmine vähenes, konkurents piimaturul muutus tugevamaks ja seetõttu tõusis piima keskmine kokkuostuhind 2004. a 1,04 kr/kg kohta ehk 37%. Hind hakkas kasvama 2003. a oktoobrist ning jõudis detsembriks 2004 ESA andmetel 4 kr/kg kohta. Kasvasid ka ettevõtetest väljamüügi hinnad, mistõttu konjukturiinstituudi (EKI) toidukorvis kallinesid piimasaadused detsembris 2004 eelmise aasta detsembriga võrreldes 15%.

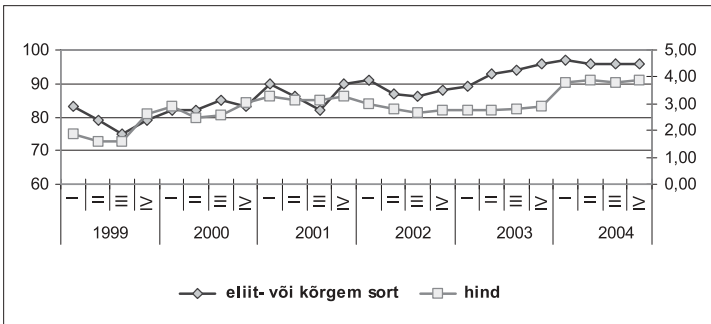
Piima kokkuostuhind 1994–2004 (kr/kg)



Allikas: "Loomakasvatus"

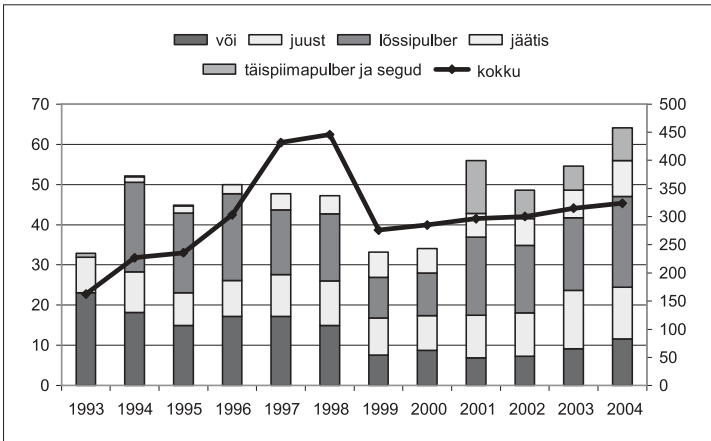
Tänu järjepidevale ja tõhusale kontrollile on toorpiima kvaliteet aastatega märgatavalt paranenud. EL-is kehtivatele toorpiima nõuetele vastab praegu 96% Eestis toodetud toorpiimast. Piima rasvasus on keskmiselt 4,1% ja valgusisaldus 3,3%.

Toorpiima kvaliteet 1999–2004 (kõrgema sordi osa kokkuostetud toorpiimas %)



Allikas: ESA

Piimatoodete tootmine 1993–2004 (tuh t)



Allikas: ESA

2004. a toodeti kõiki liiki piimatooteid kokku 323 900 tonni, sealhulgas juustu 12 870, lõssipulbrit 22 480, jäätist 8 930 ja täispiimapulbrit ning segusid 8 100 tonni. 2001–2002. a suurenes soodsa ekspordihinna tõttu täispiimapulbrite ja segude tootmine ja vähenes samal põhjusel lõssipulbri tootmine. 2003. a toimus vastupidine protsess: vähenes piimapulbri ja segude ning suurenes lõssipulbri tootmine. 2004. a vähenes juustu tootmine. Samas on suurenenud või, jäätise ning lõssi- ja piimapulbri tootmine.

EKI poolt põllumajandusministeeriumi tellimusel läbi viidud uuringutest selgub, et üldiselt on kodumaised piimatooted imporditavatest odavamad ja ostjad eelistavad eestimaiseid tooteid. Samuti on tarbijad rahul kvaliteediga: kodumaised piimatooted on tarbijate käest saanud kõige kõrgemaid hinnanguid.

EKI andmetel oli kodumaise juustu osatähtsus käibes 95%, sulatatud juustu osatähtsus 53%, jogurti osatähtsus 92% ja jäätise osatähtsus 81%.

Viimastel aastatel on siseturu maht olnud siiski suhteliselt stabiilne ja piimatoodete tarbimine näitab tõusutendentsi. Seejuures tuleb silmas pidada, et Eesti tarbija on endiselt hinnatundlik ning järsk hinnatõus toob reeglina kaasa tarbimise vähenemise.

Kodumaiste ja imporditoodete keskmised hinnad kr/kg

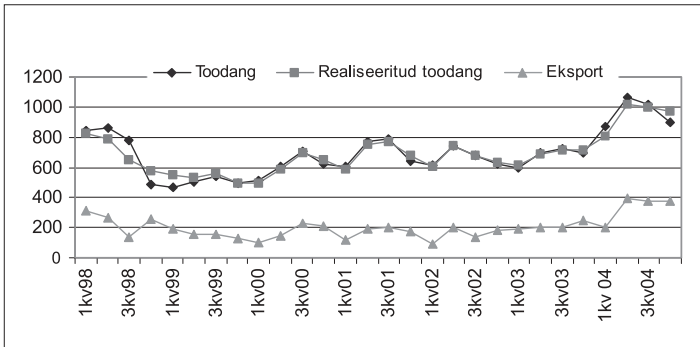
Toodangu nimetus	Eesti toode						Imporditooded					
	mai.02	nov.02	mai.03	nov.03	mai.04	nov.04	mai.02	nov.02	mai.03	nov.03	mai.04	nov.04
Piim (kr/l)	7,13	6,54	6,39	6,40	7,43	7,51	-	-	-	-	-	-
Naturaaljuust	77,85	76,34	75,58	74,94	76,85	79,41	122,84	103,18	107,64	102,01	99,08	117,14
Sulatatud juust	78,01	74,85	74,83	73,38	73,02	74,27	108,84	75,27	108,74	110,06	106,60	101,59
Jogurt	27,75	27,03	27,03	27,45	27,85	28,13	33,84	34,11	34,25	32,06	32,66	33,73
Või	44,6	43,61	43,67	45,46	53,23	59,60	59,91	51,74	42,70	66,80	71,55	77,03
Kohupiim	34,58	34,64	34,84	34,67	35,63	37,61	-	-	-	-	-	-
Jäätis	29,89	30,34	28,47	27,02	26,89	27,60	28,34	33,02	27,71	26,05	25,99	27,16

Allikas: EKI

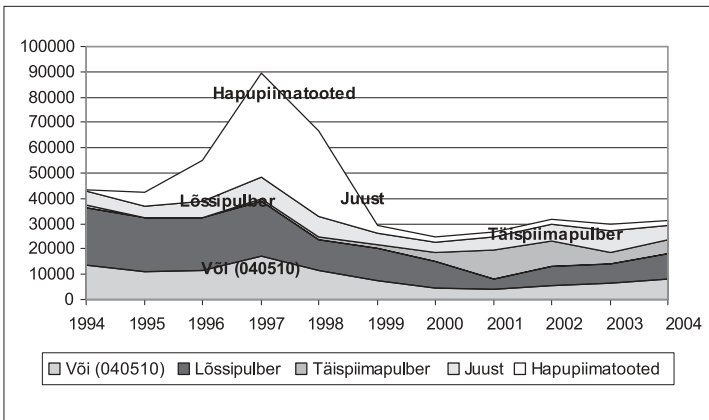
Enam kui tarbija ostujõud mõjutavad piimasektorit arengud maailma-turul ning juurdepääs välisurgudele.

Peale liitumist EL-iga suurenes rahalises väärtuses piimasaaduste toodang ja eksport.

Toodang, müük, eksport (mln krooni)



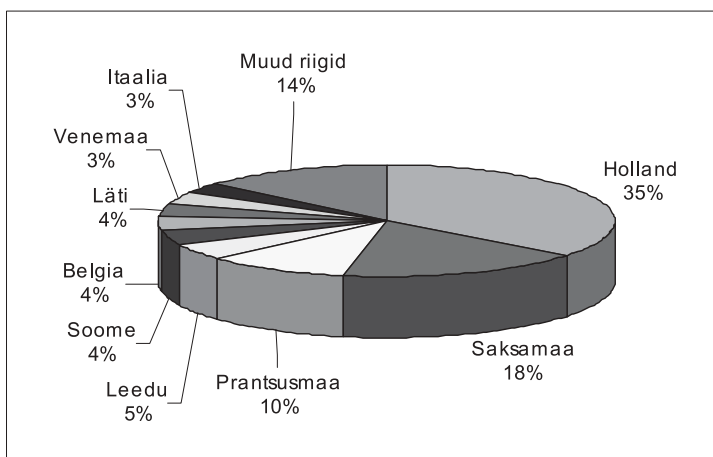
Põhiliste piimasaaduste ekspordimahtude dünaamika, tonnides



Piimasaaduste ekspordimaht on esialgsete andmete põhjal eelmise aastaga võrreldes kasvanud ligi 14% ja impordimaht vähenenud ligi 27%. Piimasaadused moodustasid põllumajandussaaduste ekspordimahust 22% ja impordimahust 5,3%.

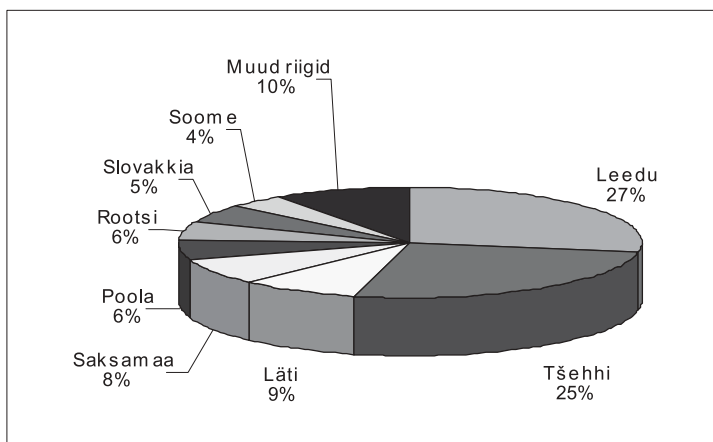
Piimasaaduste bilanss tervikuna on aastate lõikes olnud positiivne. Kõige enam on 2004. a piimasaadustest müüdud võid (26%), millele järgneb lõssipulber (25%), juustud (19%), täispiimapulber (17%) jne. Kõige enam on toodangut müüdud Hollandisse (36%), Saksamaale (18%) ja Prantsusmaale (10%).

Piimasaaduste ekspordimahud riigiti 2004. a, %



Piimasaadustest on ostetud kõige enam juustu (29%), millele järgneb või (18%), jäätis (8,1%), lõssipulber (4,2%) jne. Kõige enam on piimasaadusi ostetud Leedust (27%), Tšehhist (25%) ja Lätist (9%).

Piimasaaduste impordimahud riigiti 2004. a, %



FAPRI ja OECD prognooside kohaselt eeldatakse lähiajal piimatoodete nõudluse kasvu, muutumas on tarbijate eelistused. Arengumaades oodatakse

nõudluse suurenemist sissetulekute kasvu tõttu. Maailmaturul peaks suure-
nema nõudlus juustu ja kõrge lisandväärtusega piimatoodete järele. EL-is
tervikuna langevad või ja lõssipulbri tootmismahud. Uutes liikmesriikides või-
vad need hinnatõusu tagajärjel mõnevõrra kasvada.

2.2. Liha tootmine, töötlemine, turg

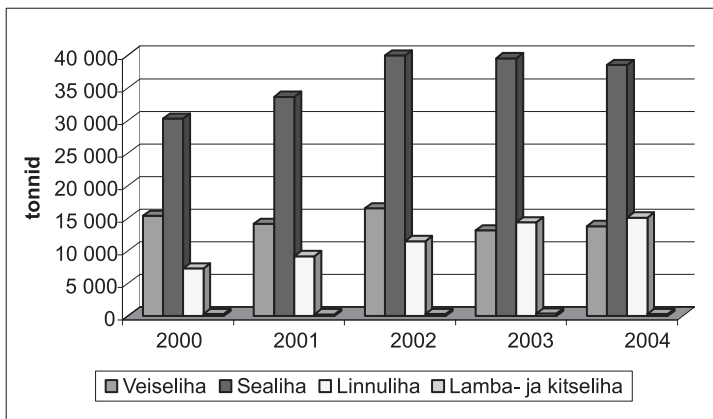
Liha tootmine

Matti Piirsalu

2004. a toodeti kokku 67 700 tonni liha, s.o 200 tonni enam kui eelmisel
aastal. Sealihatoodang vähenes 3%, lamba- ja kitseliha toodang 25%. Veise-
ja linnuliha tootmine kasvas kumbki 5%.

Üle poole lihatoodangust moodustab sealiha, veiseliha tootmine on
vähenenud. Jõudsalt on kasvanud linnuliha tootmine. Lamba- ja kitseliha
toodetakse vähe, alla 1% kogu lihatoodangust.

Lihatoodang aastatel 2000–2004



Veiseliha tootmine

2004. a toodeti 13 800 tonni veiseliha. Tootmine kasvas võrreldes 2003. a 700 tonni ehk 5% võrra. Suurenemine toimus eeskätt lihatõugu veiste ja nende ristandite kasvatamise arvel. Veiseliha osatähtsus kogu lihatoodangust 2004. a oli 20%.

31. detsembri 2004. a seisuga oli meil 249 100 veist, mis on 8 100 looma ehk 3% vähem kui 2003. a lõpus. PRIA registris oli üle 11 tuhande lihaveise. Enamlevinud tõugudeks olid hereford, limusiin ja angus.

2003. a maksti veiseliha eest keskmiselt 18 436 kr/t ning 2004. a 2% enam. Pullide kokkuostuhind jäi kuni juulikuu esimese nädalani allapoole sekkumiskokkuostu käivitamise läve. Sekkumisostu ei avatud seetõttu, et veiseliha tegelikku ülejääki, mida poleks olnud võimalik turustada, ei olnud ehk madala hinna põhjus ei peitunud ülellises veiselihas.

Teisel poolaastal hakkas veiseliha kokkuostuhind tõusma, olles aasta lõpuks saavutanud ligi 30% kõrgema taseme kui enne EL-iga liitumist. Jaehinnad on 2004. a jooksul vähe muutunud.

Sealiha tootmine

2004. a toodeti 38 500 tonni sealiha. Lihatööstused ostsid 2004. a kokku 328 700 siga, mis oli 4,3 tuhande võrra enam kui 2003. a. Sea lihakeha keskmine kehamass oli jätkuvalt vahemikus 75-78 kg. Sealiha osatähtsus kogu lihatoodangus oli möödunud aastal jätkuvalt suur ning toodetavatest lihaliikidest kindlalt esikohal, ulatudes 57%-ni.

Seisuga 31. detsember 2004. a oli Eestis 353 700 siga, s.o 9 100 looma rohkem kui eelmisel aastal samal ajal. Peale 1. maid 2004. a jõustus Eestis EL-i sealiha turukorraldussüsteem, mis mõjus sealihasektori arengule positiivselt. Ei toodud enam sisse subsideeritud hinnaga sealiha ja mehhaaniliselt konditustatud lihamassi. See sundis lihatööstusi enam kasutama kohalikku liha.

2004. a hakati meie suuremates lihatööstustes kasutama EL-i nõuetega vastavuses olevat searümpade tailihamõõtmise süsteemi.

Lamba- ja kitseliha tootmine

Lamba- ja kitseliha toodeti 300 tonni ja see vähenes võrreldes eelmise aastaga veerandi võrra. Lamba- ja kitseliha osatähtsus kogu lihatoodangus moodustas 2004. a vaid 1%. Statistikaameti esialgsete andmete alusel oli meil 31. detsembril 2004. a 41 600 lammast ning 2 900 kitse.

Lambaliha kokkuostuhind tõusis suve ning sügise jooksul, mil kvaliteetse noorlambaliha kilogrammi eest maksti 45 krooni. Paljudel lambakasvatatatel

oli raskusi lammaste realiseerimisega tööstustele ning lambakasvatajad olid sunnitud osa loomi 2005. a alguseni karja jätma.

Lammaste aretamisel on valitud suund lihalambakasvatusele. Eesti tumedapealise lamba aretamisel parandatakse lihaomadusi oksforddauni ja suffolki tõugudega ning eesti valgepealise lamba lihaomadusi tekseli, dorseti ning dala tõugudega.

Eestist eksporditakse lambaid ja kitsi ning lamba- ja kitseliha äärmiselt vähe. Peaaegu sama tagasihoidlik on ka import selles valdkonnas. 2004. a esimese üheksa kuu jooksul toodi Eestisse 23,5 tonni lambaliha, millest 16,2 tonni pärines Belgiast ning 7,2 tonni Soomest.

Linnuliha tootmine

2003. a toodeti Eestis 14 400 tonni linnuliha, 2004. a aastal suurenes linnuliha tootmine 700 tonni ehk 5% võrra ning kogutoodanguks saadi 15 100 tonni. Linnuliha osatähtsus kogu lihatoodangust moodustas 2004. a 22%. Tootmise suurendamist võimaldas ekspordi kasv Lähti ning oma vabariigi elanikkonna järjest kasvav linnuliha tarbimine. Alustati ka broileriliha filee müüki Rootsi. Oluline osa tootmise kasvus on uuel, senisest paremate jõudlusnäitajatega krossil Ross 308.

Tihedast konkurentsist tingituna ning ka EL-ga liitumise teatud mõju tulemusena on linnukasvatussaaduste hinnad meie turul vähesel määral langenud, olles Euroopa turul madalaimad. Enne EL-ga liitumist oli AS Tallegg Eesti turul tootjana monopoolses seisus, nüüd aga on koos teiste linnukasvatussaadusi vahendavate firmadega vaba konkurents tingimustes.

Lihatööstus

Siret Kade

2004. a tegutses Eestis 16 suurema ja 123 väiksema võimsusega lihatööstust. EL-iga liitumise eel toimus kiire lihatööstuse kontsentreerumine.

Lihatööstuse osakaal toiduainetööstuses

	1992	1996	1998	2000	2001	2002	2003	2004
Osakaal toiduainetööstuses %	23	15	14	16	16	17	18	18,5*
Osakaal toiduainete ekspordis %				8,0	8,5	9,2	9,6	9,4*
Ettevõtete arv	18	245	282	261	219	143	135	139
Lihatootmine tuht	107,9	58,6	60,0	53,3	57,3	68,3	67,5	66,4*

* andmed on esialgased

Allikas: ESA, VTA

Kolm suuremat ettevõtet omavad ¾ Eesti liha- ja lihatoodete turust. Kaheksa suurema ettevõtte turuosa ulatub 92%-ni ja ülejäänud lihatööstused (ca 70 ettevõtet) jagavad 8% turuosa.

Lihatööstusettevõtete jagunemine suuruse järgi

Tegevusala	Suure võimsusega ettevõtted			Väikese võimsusega ettevõtted		
	2001	2003	2004	2001	2003	2004
Linnuliha töötlemise ettevõtted	1	1	2	9	3	4
Külmhoone	1	-	-	-	-	1
Segaettevõtted (tapamaja + külmhoone + lihalõikus + tooted)	8	9	9	14	33	31
Tapamaja	-	1	1	127	57	59
Tük- ja lihatoodete valmistamine	5	3	3	51	27	26
Lihatoodete pakendamine/pakkimine	-	2	1	-	-	-
Lihalõikus	-	-	-	3	1	2
KOKKU	15	14	16	204	121	123

Allikas: VTA

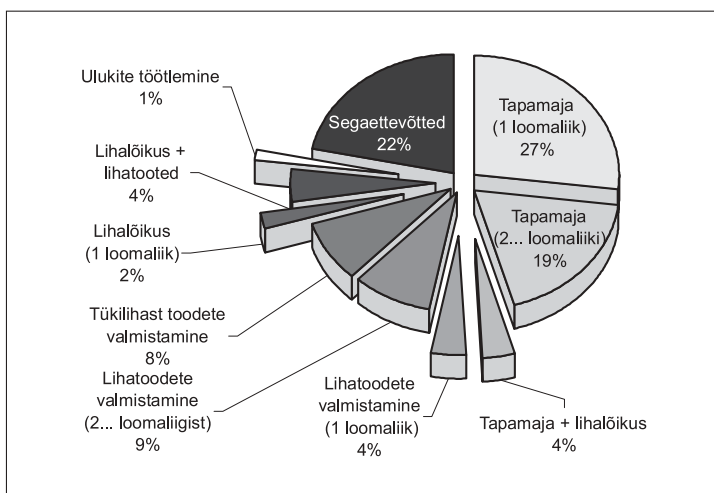
Lihatööstuse konkurentsivõime

Eesti lihatööstuse madal rahvusvaheline konkurentsivõime on seotud toodete madala töötlusastmega ja sellega, et oma kaubamärgiga on raske välisriikidesse valmistoodangut müüa.

Väiksematel tootjatel on ainuke võimalus valmistoodangut välismaale müüa maaletooja kaubamärgiga. Samas on väiksemate Eesti tootjate tootmismahud liiga väikesed, et täita sihtriigi tellimusi kaubamärgita toodangu osas.

Lihatööstuste strateegiate uurimine näitab, et kodumaisel turul on enamik tootjaid orienteeritud kõrge kvaliteedi pakkumisele ja tootearendusele. Ainukeseks statistiliselt oluliseks erinevuseks ettevõtete kodumaiste strateegiate puhul on mõningate (eelkõige väiksemate) ettevõtete orienteeritus turunišsidele.

Lihatööstuste spetsialiseerumine



Allikas: VTA, Põllumajandusministeerium

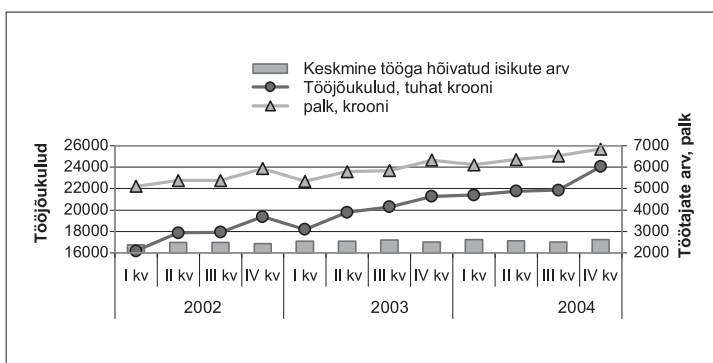
Töajõud ja töajõukulud

Statistikaameti andmetel töötas lihatööstuses 2004. a neljandas kvartalis 2 622 inimest, mis moodustab kogu toiduainesektoris hõivatud töötajatest 16%. Võrreldes 2000. a IV kvartali seisuga, on lihatööstusettevõtetes hõivatud inimeste arv kasvanud 4,4% ning 2002. a sama perioodiga võrreldes ligikaudu 7%.

Keskmine lihasektoris makstav brutopalk on alates 2003. a pidevalt tõusnud. 2004. a IV kvartalis oli keskmine brutopalk 6 853 krooni kuus, mis on riigi keskmisest brutopalgast 1,5% madalam.

2004. aasta IV kvartali töajõukulud lihatööstussektoris kasvasid eelmise aasta sama perioodiga võrreldes 12%, 2002. a võrreldes ligikaudu 20%.

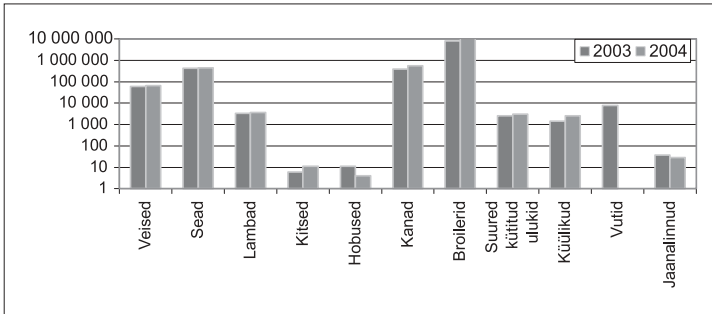
Töajõud ja töajõukulud; 2002–2004. a



Allikas: ESA

2004. a tapeti lihakäitlemisettevõtetes 444 084 siga, 66 486 veist, 3 647 lammast, 2 532 küülikut ja 9,7 miljonit lindu. Võrreldes 2003. a on veiste tapmine kasvanud 8,7%, sigade tapmine 3% ja lammaste tapmine 7,3%. Linde tapeti 2004. a ligikaudu 13% enam, võrreldes 2003. a. Vutte 2004. a ei tapetud, sellele eelneval aastal aga kokku 7870 tk.

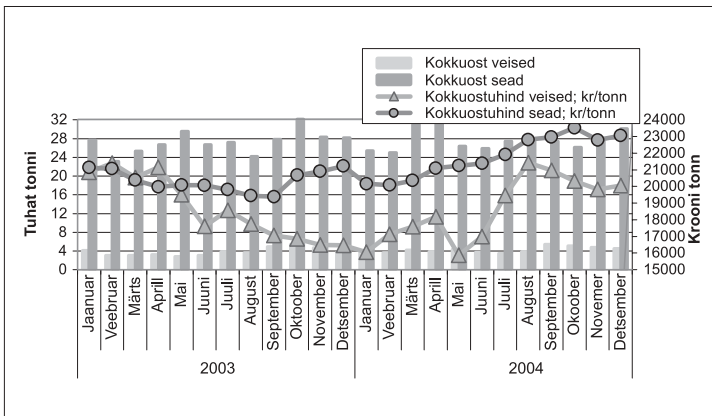
Tapetud loomad ja linnud 2003–2004; tk



Allikas: VTA

Liha kokkuost 2004. a oli üldiselt stabiilne, olles aasta alguses ja lõpus traditsiooniliselt sesoonne. Sealiha kokkuostuhind on alates jaanuarist olnud tõusuteel, vaid novembris pisut alanenud. Aasta keskmiseks kokkuostuhinnaks kujunes 21 790 kr/t, mis on 7% enam kui 2003. a (20 355 kr/t). Pisut suuremaid kõikumisi võib täheldada veiseliha kokkuostuhinnas, mis 2003. a algusest on pidevalt langenud, sai aga taas uue hoo 2004. a veebruaris. Lühiajaline tagasilöökk ilmnes taas maikuu, kui tonni hind võrreldes eelneva kuuga langes ligikaudu 13%.

Liha kokkuost (tuh/t) ja kokkuostuhind (kr/t) 2003–2004. a



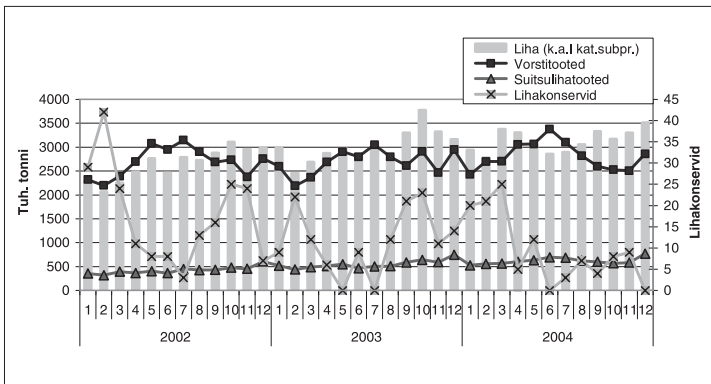
Allikas: ESA

2004. a toodeti 16 suurema lihatööstusettevõtte poolt ESA andmetel kokku 33,7 tuhat tonni vorstitooteid, 7,4 tuhat tonni suitsulihatoteid ning 114 tonni lihakonserve.

Vorstitooteid toodeti 2003. a võrreldes ligikaudu 4,2% ning 2002. a võrreldes 4,4% enam. Protsentuaalselt on kolme viimase perioodi vältel kõige enam kasvanud suitsulihatoodete tootmine, mis 2004. a ületas 2003. a 12% ning 2002. a ligikaudu 32%.

Aastate lõikes on kõige ebastabiilsem olnud lihakonservide tootmine, mis tänavu on vähenenud 2003. a võrreldes ligikaudu 18% ning 2002. a võrreldes 46%.

Liha ja lihatoodete tootmine 2002–2004. a; tuhat tonni

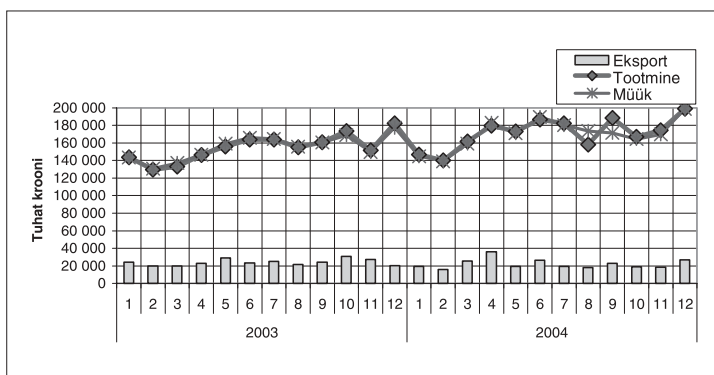


Allikas: ESA

Rahalises vääringus toodeti 2004. a ESA andmetel lihatööstuses 16 suurema ettevõtte poolt 2,06 miljardi ning müüdi 2,05 miljardi krooni väärtuses toodangut, millest 13% (267 mln kr) eksporditi.

Võrreldes eelmise aastaga kasvas tootmine 2004. a rahalises väljenduses 9,6%, eksport aga vähenes 7%.

Tootmine, müük ja eksport rahalises väljenduses; 2003–2004. a



Allikas: ESA

Liha ja lihatoodete tarbimine

Eestis tarbis iga elanik 2003. a keskmiselt 63,5 kg liha ja lihatooteid aastas, mis jääb EL-i keskmisele alla ligikaudu 30%. Optimaalseks liha tarbimise koguseks inimese kohta loetakse 64 kg aastas, millele oleme juba päris lähedal.

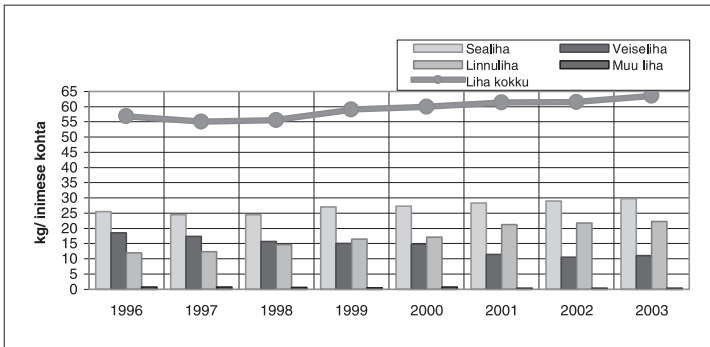
Enamuses liitunud riikides jääb liha tarbimine alla EL-i keskmise (umbes 90 kg inimese kohta aastas), välja arvatud Sloveenia, kus tarbimine inimese kohta on keskmiselt 96 kg aastas.

Võrreldes 1980. aastatega on liha tarbimine vähenenud Lätis 49%, Leedus 28%, järgnevad Bulgaaria ja Eesti ligikaudu 10%-lise langusega.

Tarbimise vähenemise põhjuseid on mitmeid: tootmise vähenemine, sellest tulenev hindade tõus ja nõudluse langus. Viimase 8 aasta jooksul on sealiha tarbimine Eestis kasvanud üle 14%, moodustades 2003. a keskmiselt 29,8 kg inimese kohta.

Järjest kasvavat populaarsust tarbijaskonna seas võidab linnuliha. Eestis tarbiti 2003. a keskmiselt 22,3 kg linnuliha inimese kohta, mis võrreldes 1996. a on kasvanud peaaegu 2 korda. Mõnevõrra on vähenenud veiseliha tarbimine.

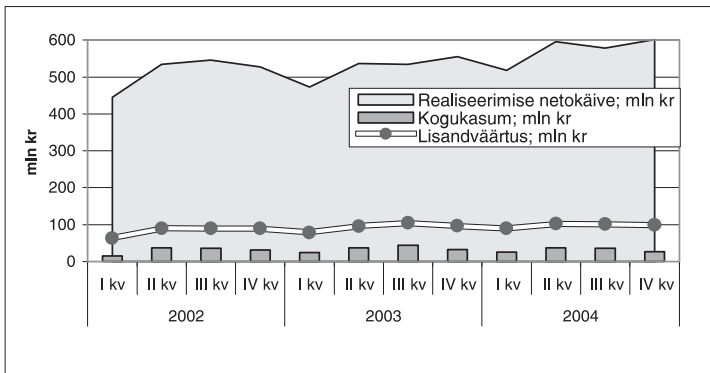
Liha tarbimine Eestis; 1996–2003. a



Allikad: ESA, PM, EKI

ESA andmetel oli lihatööstussektori 2004. a käive 2293 mln krooni ehk ligikaudu 33% enam kui 2003. a. Kasumit teeniti aga 2004. a 12,5 mln ehk 9,2% vähem kui 2003. a. Olulisemate põhjustena võiks siinkohal välja tuua aina tugevneva konkurentsi ning kasvavad sisendihinnad.

Lihatööstusettevõtete realiseerimise netokäive, kogukasum ja lisandväärtus; mln kr



Allikas: ESA

Liha ja lihasaadusi eksporditi 419,9 mln krooni eest, sh EL-i liikmesriikidesse viidi 407,3 mln krooni väärtuses. Vanadesse EL-i liikmesriikidesse

viidi 32,2 mln ning EL-i uutesse liikmesriikidesse 372,4 mln krooni väärtuses. Kolmandatesse riikidesse eksporditi 12,6 mln krooni väärtuses, mis on 14,6 mln vähem kui 2003. a. Peamisteks ekspordipartneriteks Eestile olid Ukraina 5,1 mln krooni (40%), Venemaa 3,7 mln krooni (30%) ning Libeeria 0,7 mln krooni (5,8%) väärtuses.

Ligikaudu 71% koguekspordist moodustasid vorstitooted. 2004. a lõpu seisuga on Eestis 16 lihatööstusettevõtet, kes omavad kauplemisluba kõigis EL-i liikmesriikides. Vaatamata EL-i turu avanemisele on suurimateks kaubanduspartneriteks jäänud siiski Läti ja Leedu, vastavalt 222,6 mln (55%) ja 145,7 mln krooni (36%). Liha ja lihatoodete eksport EL-i liikmesriikidesse moodustas kogu põllumajandustoodete ekspordist 9,6%.

Põllumajandustoodete ekspordist moodustas liha ja lihatoodete eksport kolmandatesse riikidesse 1%.

EL-i liikmesriikidest toodi Eestisse 2004. a lihatooteid 557,1 mln krooni väärtuses. Kõige enam imporditi sealihaga (11 543 t), linnuliha (11 223 t) ning veiseliha (1257 t).

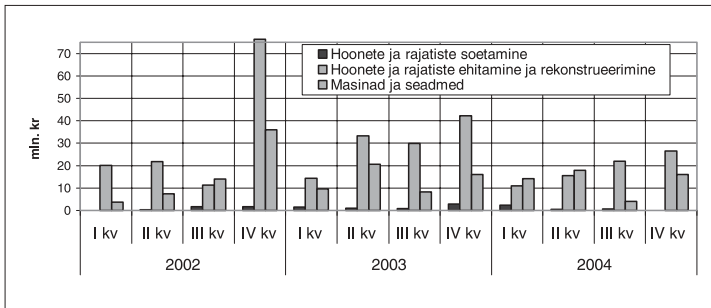
Põhilisteks kaubanduspartneriteks vanadest liikmesriikidest olid Soome (135,2 mln kr), Taani (124,6 mln kr) ja Rootsi (68,7 mln kr). EL-i uutest liikmesriikidest aga Leedu (41,9 mln kr), Ungari (36,6 mln kr) ja Poola (25,6 mln kr).

Alates 2002. a on lihatööstusettevõtted kokku investeerinud materiaalsesse põhivarasse ligikaudu 563 mln krooni ulatuses. Sellest ligikaudu 60% on investeeritud hoonetesse ja rajatistesse ning 40% masinatesse ja seadmetesse. Suuri investeeringuid lihatöötlemisettevõtetelt on nõudnud ka uuele SEUROOP liha klassifitseerimissüsteemile üleminek, mille eesmärgiks on kvaliteedi parendamine.

Suurem osa investeeringuid tehti 2002. a lõpus ning 2003. a. Põhjuseks asjaolu, et 2003. a oli ettevõtetele viimane aeg end toiduseaduses kehtestatud nõuetega vastavusse viia.

2004. a nelja kvartali jooksul tehti põhivarasse investeeringuid 152 mln krooni ulatuses, mis on 54,6 mln vähem, kui eelmise aasta sama aja jooksul. Hoonetesse ja rajatistesse investeeriti 2004. a 78,6 mln krooni (52%) ning masinatesse ja seadmetesse 53,1 mln krooni (35%). Transpordivahendite soetamiseks kulutati 2 mln krooni, lisaks 5,6 mln kapitalirendi kujul.

Ettevõtete investeeringud materiaalsesse põhivarasse; 2002–2004. a



Allikas: PRIA

Mune toodeti 2004. a esialgsete andmete kohaselt 211,2 mln tükki, mis oli 2003. a võrreldes 23,1 mln ehk 10% vähem. Tootmine vähenes, kuna pankrotistus OÜ Munatalu ning tootmise mittetasuvuse tõttu lõpetas tootmise OÜ Remolius. Eesti linnukasvatavad ei ole saanud seni ei siseriiklikke ega ka Euroopa Liidu poolseid toetusrahaseid. 2004. a toodeti AS-is Eesti Munatooted 135 tonni munapulbrit ja 1 011 tonni vedelaid munaprojekte.

EL-iga liitumise järgselt kanamuna keskmine hind veidi langes, kuna suures koguses imporditi Eestisse mune Lätist ja Leedust.

2.3. Teravilja tootmine, töötlemine ja turg

Teraviljakasvatus

Elsa Nurk

Teraviljade kasvupind oli 2004. a 265,7 tuhat ha, mis moodustas kõikide põllukultuuride kasvupinnast (519,8 tuhandest hektarist) 51,1%. Rukist oli külvatud 9,3 tuhat ha ehk 3,5% ja talinisu 23,1 tuhat ha ehk 8,7% kogu teraviljade külvipinnast. Suhteliselt väike taliteraviljade pind oli tingitud 2003. a nii juulikuus kui ka sügisel esinenud sademete rohkusest, mis takistasid taliviljapõldusid harida ja seemet külvata. Rukkipind jäi ebasoodsa ilmastiku ja rukki madalate müügihindade mõjul paljude aastatega võrreldes väikseimaks.

2004. a kasvas hea teraviljasaak, mille koristamist ei soosinud aga ilmastik. Koristatud teraviljasaak oli 599,7 tuhat tonni, millest 19,7 tuhat oli rukist (2003. a 23,3 tuhat tonni), 184,7 tuhat nisu (2003. a 144,9 tuhat tonni) ja

289,5 tuhat tonni otra (2003. a 253,6 tuhat tonni). Teravilja koristati 245,7 tuhandelt hektarilt ning keskmiselt saadi hektarilt 2441 kilogrammi teravilja. Rukki saagikuseks kujunes 2400 kg/ha, nisul 2531 kg/ha ja odral 2437 kg/ha.

ESA esialgsetel andmetel külvati rukist 2005. a saagiks ainult 6,3 tuhat ha ja talinisu 16,3 tuhat ha, tritikut ja taliotra 4,2 tuhat ha.

Toidu-, seemne-, sööda- ning tööstusvilja vajadus vabariigis kokku on hinnanguliselt 750 – 800 tuhat tonni aastas.

Talinisu kvaliteet oli kõigi näitajate poolest suvinisust parem: proovide keskmine mahukaal 788 g/l, langemisarv 263 sekundit, proteiinikogus kuivaines moodustas keskmiselt 14,1%. 72% rukkiproovidest oli mahukaaluga üle 720 g/l ja 69% proovide arvust oli langemisarv üle 170 sekundi.

Teravilja kokkuostuhinnad Eestis (töötlemisvõtete kaalutud keskmine hind, kr/t käibemaksuta)

	23. dets 2003	25. nov 2004	28. dets 2004	Muutus +/- %	
				28.12.04 /	28.12.04 /
				25.11.04	23.12.03
NISU					
Toidunisu	1918	1781	1818	2.1	-5.2
Söödanisu	1663	1503	1602	6.6	-3.7
RUKIS					
Toidurukis	1564	1630	1626	-0.2	4.0
Söödarukis*	1308	1495	1495	0.0	14.3
ODER					
Toiduoder	-	-	-	-	-
Söödaoder	1513	1454	1416	-2.6	-6.4
KAER					
Toidukaer	1512	1580	1551	-1.8	2.6
Söödakaer	1170	1239	1265	2.1	8.1

* hind sisaldab ka piiritusvilja hinda.

Allikas: EKI

Nagu tabelist selgub, on hinnad tõusnud 2004. a detsembris 2003. a detsembriga võrreldes vaid rukki ja kaera osas, odra ja nisu hind on aga langenud.

EL-iga ühinemisel rakendus ka Eestis EL-i ühine põllumajanduspoliitika ja sellest lähtuvalt on meil võimalik alates 1. novembrist 2004. a rakendada ühe turukorraldusmeetmena teravilja sekkumiskokkuostu. Aastaks 2004/2005 on kehtivaks sekkumishinnaks 1585,16 kr/t.

2004. a novembri- ja detsembrikuu jooksul oli PRIA-le laekunud pakkumisi odra osas ligi 13,8 tuhande tonni ulatuses. Nisule pakkumisi ei tehtud.

Teraviljakasvatases on kujunenud kahju tekitavaks ja raskesti tõrjutavaks põlluumbrohuks tuulekaer. Tuulekaer on kõrreliste sugukonda kuuluv üheaastane metsiku kaera liik, mis oma tugeva juurekava tõttu ületab toitainete ja vee omastavuselt paljusid kultuure ning kiire- ja kõrgekasvulisena jätab kultuurtaimed alarindesse, varjates neid valguse eest. Eesti Maaviljeluse Instituudi 1999.–2000. a katsete põhjal ulatus tuulekaerast tingitud odra saagikadu kuni 57%-ni, 2003. a 66%-ni. Tuulekaera tõrjeabinõud on sätestatud maaelu ja põllumajandusturu korraldamise seadusega, mille kohaselt maakasutaja on alates 2005. a kohustatud tuulekaera esinemisest oma põllul viivitamatult teatama Taimetoodangu Inspeksioonile (TTI-le) ja rakendama vajalikke abinõusid, vältimaks oma kasutataval maal tuulekaera esinemist ja levikut.

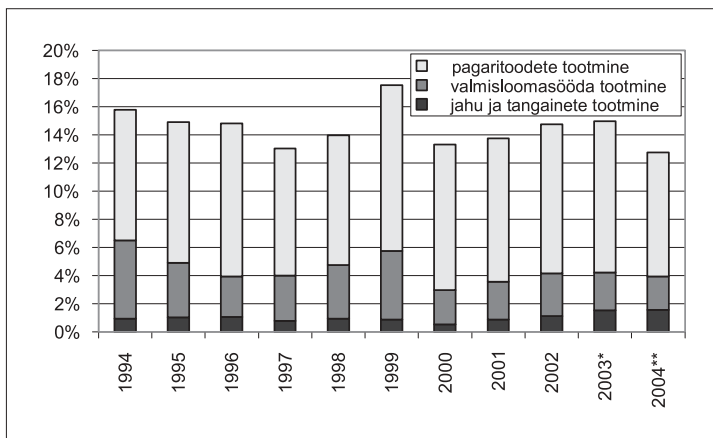
Teraviljatoodete tootmine, tarbimine ja kaubandus

Taavi Kuntu

VTA andmetel oli 15.02.2005 seisuga Eestis 331 teravilja ja teraviljasaadusi töötlevat ning leiva-, pagari- ja kondiitritoodete ning küpsiste tootmise ettevõtet. Neist peaaegu pooled, 165 ettevõtet töötlesid teravilja ja teraviljasaadusi, 147 ettevõtet tegelesid leiva-, pagari- ja kondiitritoodete ning küpsiste valmistamisega.

Teravilja, teraviljasaadusi ja muid toiduaineid töötlev tööstus annab väärtuseliselt ligikaudu 18% Eesti toiduainetööstuse kogutoodangust. Sellest rohkem kui kolm neljandikku moodustab leiva-, pagari- ja muid tooteid valmistavate ettevõtete kogutoodang ning ühe neljandiku jahu- ja tangainete ning valmis loomasöötasid valmistavate ettevõtete kogutoodang.

Teravilja, teraviljasaadusi ja muid toiduaineid töötleva tööstuse osakaal



* Esialgused korrigeerimata andmed

** Kiirstatistika (50 ja enama töötajaga ettevõtted)

Allikas: ESA, Põllumajandusministeerium

ESA andmetel oli teravilja ja teraviljasaadusi töötleva tööstuse osakaal toiduainete ja jookide ekspordis 2004. a 2%, millest leiva- ja pagaritoodete eksport (ilma muude toodete ekspordita) moodustas 49%, valmis loomasööda eksport 10% ning jahu- ja tangainete eksport 26%. Teravilja ja teraviljasaadusi töötleva sektori eksport on suhteliselt väiksem kui teistel toiduainete ja jookide tootmise sektoritel.

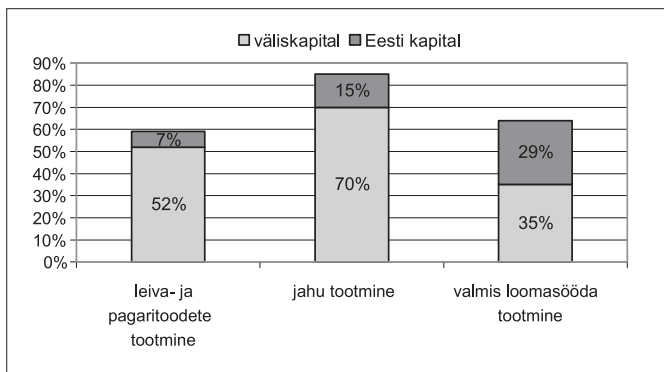
TTI andmetel tegutses Eestis 11.02.2005 seisuga kaheksa registreeritud ja kaheksa tunnustatud valmis loomasöötaid tootvat ettevõtet. Suurim kontsentratsioon teravilja ja teraviljasaadusi töötlevas tööstuses on jahu tootmisel. 2003. a andsid kolm suuremat jahuveskit hinnanguliselt 85% jahu kogutoodangust.

Mitmed Eesti teravilja töötlevatest ettevõtetest on väliskapitali omanduses või osalusega. 17-st jahu ja tangainete käitlemisega tegelevast ettevõttest on väliskapitaliga seotud 6 ja 16-st valmis loomasöötaid müügiks tootvast ettevõttest 2. Suurematest leiva- ja pagaritööstuse ettevõtetest on väliskapitali omanduses 3 ettevõtet.

Välisinvesteeringud teravilja töötlevas tööstuses on tehtud eelkõige suurematesse ja olulist turujõudu omavatesse ettevõtetesse.

Välisinvesteeringute lähteriigiks on Saksamaa (jahu tootmine), Soome (tangainete, valmis loomasööda, leiva- ja pagaritoodete tootmine) ning Rootsi (valmis loomasööda tootmine).

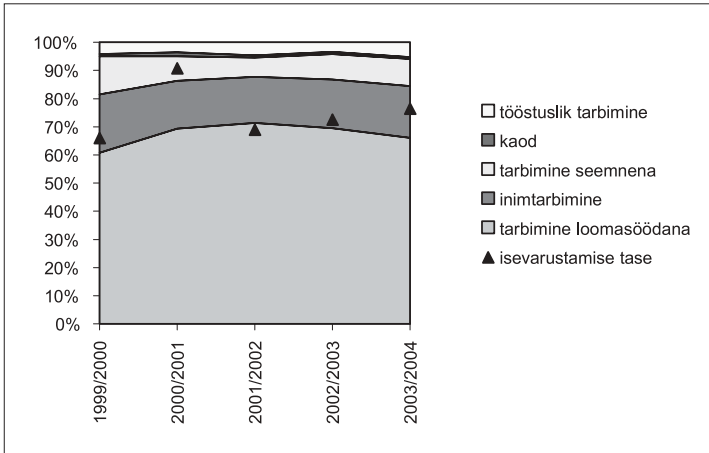
Teravilja töötleva tööstuse kontsentratsioon (neli suuremat ettevõtet) kapitali päritolu järgi 2003. aastal



Allikas: Äriregister; Põllumajandusministeeriumi arvutused

Ligikaudu 66% Eesti siseturu nõudlusest moodustab teravilja tarbimine loomasöödana, 18% tarbimine inimtoiduna, 10% seemnena ja vaid 5% tööstuslik tarbimine. Tööstusliku tarbimise all mõeldakse seejuures teravilja tarbimist alkoholsete jookide ja muude toodete valmistamiseks, v.a toit ja loomasööd.

Teravilja tarbimine 1999.–2004. a (1. juulist 30. juunini)



**Isevarustamise taseme määramiseks on kasutatud valemit (toodang/tarbimine)*100%*

Allikas: ESA, Põllumajandusministeerium

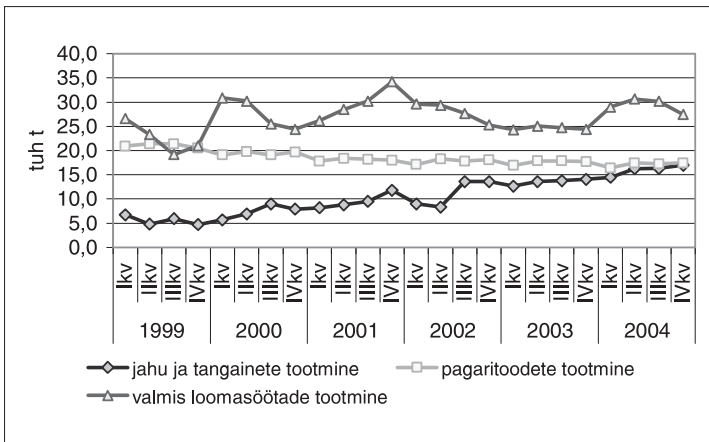
2002. a alates on vähenenud teraviljade tarbimine loomasöödana, mis on mõnevõrra suurendanud teiste tarbimisliikide suhtelist osatähtsust. Põhjuseks on loomade arvukuse vähenemine.

Eesti teravilja omatoodang katab tarbimisest sõltuvalt saagiaastast 65–80%. 2003–2004. saagiaastal oli Eesti teraviljaga isevarustatuse tase hinnanguliselt 76%¹. Võrdluseks naaberriikidega: EKI andmetel on Läti teraviljaga isevarustatuse tase valdavalt üle 90% ja Leedus koguni üle 100%. Eesti teraviljatoodangu puudujääk tarbimises kaetaksegi peamiselt impordiga teistest Balti riikidest.

ESA andmetel toodeti Eestis 2004. a kokku 64 tuhat tonni teraviljajahu. Sellest 70% moodustas nisujahu toodang ja 20% rukkijahu toodang. Teraviljajahu tootmine Eestis on pärast langusperioodi 1990. aastatel hakanud uuesti suurenema. 2000. a alates kuni 2004. a kasvas teraviljajahu tootmine 2,2 korda. Tõus jätkus ka 2004. a, mil 2003. a võrreldes toodeti 18% rohkem teraviljajahu.

¹ mõnede allikate kohaselt väiksem

Teraviljatoodete tootmine



Allikas: ESA, Põllumajandusministeerium

Teraviljajahu tootmise kasv tuleneb eelkõige nisujahu tootmise suurenemisest. 2000–2004 kasvas nisujahu tootmine 3,8 korda. Seejuures jätkus tootmise tõusutrend ka 2004. a, mil nisujahu toodang suurenes 2003. a võrreldes 24%. Rukkijahu tootmise kasv on võrreldes nisujahu tootmise kasvuga olnud palju tagasihoidlikum. Võrreldes 2000. a tasemega suurenes rukkijahu tootmine 2004. a vaid 5,4% ning oli seejuures väiksem kui näiteks 2000. ja 2001. a.

Teraviljajahude tootmise kasvu peamiseks põhjuseks on Eesti jahutoodete suurem konkurentsivõime võrreldes imporditud toodanguga. Alates 2000. a on vähenenud teraviljajahude import Eestisse ning suurenenud kodumaine tootmine (osaliselt imporditud tooraine toel).

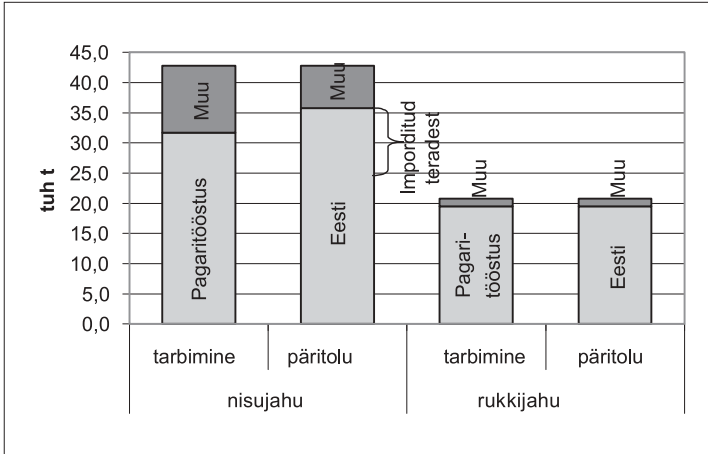
Valmis loomasöötasid toodeti Eestis 2004. a kokku 117,3 tuhat tonni. Võrreldes 2003. a suurenes 2004. a valmis loomasöötade tootmine 19%. Tegemist pole siiski püsiva kasvutrendiga. Lähiminevikus on olnud ka langusperioode. Tervikuna ületab aga valmis loomasöötade toodang 2004. a viimase kaheksa aasta (1997–2004) aasta keskmist toodangut 11% võrra.

Leiva- ja pagaritooted valmistati 2004. a Eestis kokku 68,5 tuhat tonni. Pagaritoodete tootmine on 1990. aastatel pidevalt vähenenud. 2004. a langustrend jätkus. Võrreldes 2003. a vähenes leiva- ja pagaritoodete tootmine 2004. a 2,7%.

Eesti teravilja ja teraviljatoodete kaubandust on enim mõjutanud liberaalne kaubanduspoliitika. Liberaalse kaubanduspoliitika tagajärjel kasvas 1990.

aastate esimesel poolel märkimisväärselt jahu ja tangainete import Eestisse. Viimastel aastatel on jahu ja tangainete import vähenenud. Samas on suurenenud töötlemata teravilja import. Tegemist on Eesti jaoks positiivse arenguga, kuivõrd lisandväärtus teraviljatoodete näol luuakse nüüd Eestis.

Jahu tarbimine ja päritolu 2003. aastal



Allikas: ESA, Põllumajandusministeerium

Eesti toiduainetööstus vajab kokku 50,6 tuh tonni nisujahu ja 31,7 tuh tonni rukkijahu. Pagaritööstuse poolt ära kasutatavast jahust jääb üle “muu” jahu, mille kasutavad valdavalt ära kodumajapidamised, ja väikeettevõtted, mis ei kajastu kiirstatistikas.

Nisujahu netoimport¹ oli 2003. a 5,3 tuh tonni. Rukki- ja muude teraviljade jahusid eksporditi-imporditi vahesul määral alla tuhande tonni. Kuna ka kodumaine jahu võib olla toodetud imporditud teraviljast, siis on kaubandusandmetest² tuletatud imporditud toiduteravilja osakaal jahu kogutoodangus.

Selgub, et kuni kolmandik Eestis toodetud nisujahust võib pärineda imporditud teraviljast. Hinnanguliselt pärineb valdav osa rukkijahu toodangust kodumaisest rukkist.

Võrreldes 2003. aastaga on 2004. a kaubandusmahtudes toimunud olulisi muutusi. Näiteks imporditi vahemikus 01.01.2004–30.04.2004 (st enne EL-iga liitumist) Eestisse 15,3 tuh tonni otra, mis on 2,9 korda rohkem kui

¹ netoimport= import-eksport

² Allikas: ESA; Põllumajandusministeeriumi arvutused

2003. a kokku. Seejuures oli imporditud odra ühiku hind 40% kõrgem kui eelmisel aastal. Samuti suurenes vaadeldaval perioodil märkimisväärselt maisi import. 2004. a nelja kuuga imporditi Eestisse 18,1 tuh tonni maisi, mis moodustab ¾ eelmise aasta impordimahust. Põhjusi impordi suurenemiseks tuleb otsida eelmisel aastal Euroopat (ka Eestit) tabanud ikaldusest, mistõttu tuleb omatoodangu ja tarbimise vahe katta impordi arvelt. EL-iga liitumine tõi kaasa muutused Eesti teraviljakaubanduses. Kui enne EL-iga liitumist oli Eesti olulisemaks kaubanduspartneriks teraviljade osas Ukraina, vähemal määral Venemaa, siis peale EL-iga liitumist toimus kaubanduse ümbersuunamine: peatusid kaubavood EL-i välistest riikidest ja asendusid kaubavoogudega EL-i liikmesriikidest.

Eesti peamised kaubanduspartnerid ja nende osatähtsus teraviljakaubanduses (2002–2004)

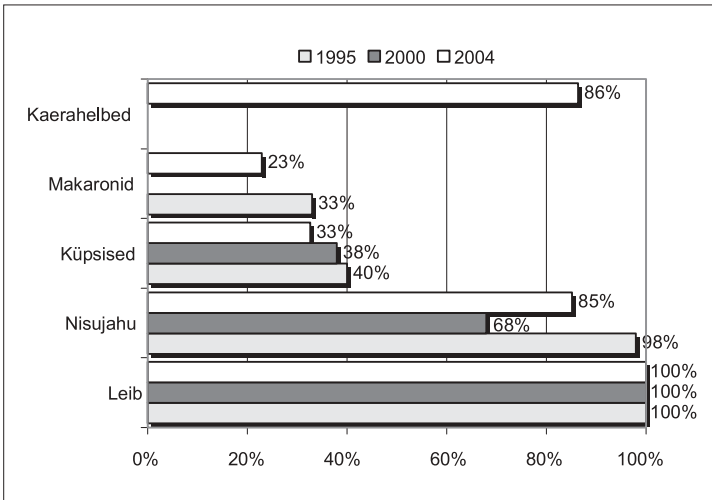
2002	Nisu	Nisujahu	Rukis	Oder	Kaer
	Ukraina 63%	Soome 25%	Ukraina 84%	Ukraina 56%	Ukraina 92%
	Läti 23%	Läti 25%	Saksamaa 9%	Rootsi 19%	Soome 7%
	Leedu 6%	Saksamaa 23%	Läti 6%	Suurbritannia 12%	
2003	Leedu 33%	Läti 68%	Ukraina 49%	Ukraina 72%	Ukraina 69%
	Venemaa 24%	Soome 22%	Venemaa 29%	Venemaa 19%	Venemaa 23%
	Läti, Ukraina 22%		Saksamaa 18%		
2004	Saksamaa 34%	Läti 57%	Läti 80%	Leedu 82%	Soome 77%
	Leedu 27%	Soome 39%	Leedu 20%	Läti 8%	Läti 23%
	Läti 27%				

Allikas: ESA, Põllumajandusministeerium

Pärast EL-iga liitumist imporditi Eestisse teravilja Lätist, Leedust, Saksamaalt ja Soomest. Seejuures suurenes 2004. a võrreldes varasemate aastatega enam Lätist ja Leedust imporditud teravilja osakaal. Võib arvata, et see trend jätkub ka 2005. a.

EKI andmetel eelistab 87% Eesti tarbijatest kodumaist toidukaupa. Poodides müügil olevatest teraviljatoodetest on kodumaise toodangu osakaal suurim leiva- ja pagaritoodete tarbimises – ligikaudu 100%. Järgnevad nisujahu 85%, küpsised 33% ja makaronid 23%. Välismaiste küpsiste ja makaronitoodete turuosa kasv peatus 2004. a.

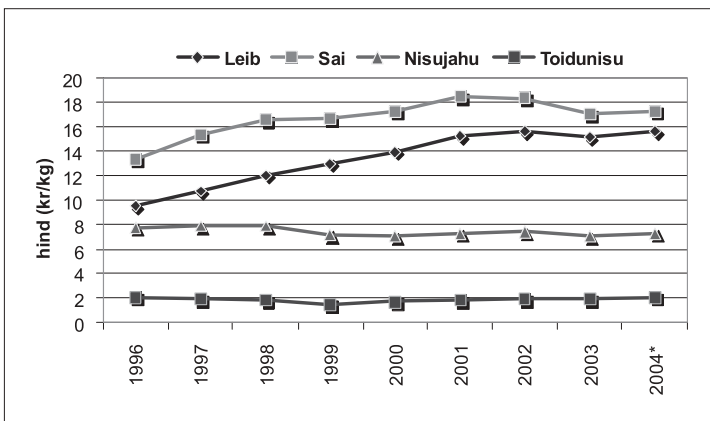
Kodumaiste teraviljatoodete osakaal kaupluste rahalises käibes



Allikas: EKI, Põllumajandusministeeriumi arvutused

Eesti liitumine EL-iga ei toonud muutusi valmistoodangu hindades ning leiva-sai keskmine hind 2004. a märkimisväärselt ei suurenenud.

Teravilja ja teraviljatoodete jaehinnad 1996–2004



* 2004 (11 kuu andmed)

Allikas: EKI

2.4. Puu- ja köögivilja tootmine, töötlemine ja turg

Viive Alliksoo

Avamaa köögivilja külvati ja istutati 2004. a 3100 ha ja koristati ESA esialgsete andmete kohaselt 2800 ha-lt, mis moodustab põllukultuuride kasvupinnast vaid 0,6%. Osa saagist ikaldus juba põllul enne koristusküpseks saamist, osa jäi ka koristamata, sest liigniisked põllud ei kandnud koristustehnikat.

ESA esialgsete andmete järgi oli köögivilja kogusaak avamaalt 40 800 tonni, mis on ca 10 000 tonni vähem kui 2003. a, kuid ka koristatud pind oli 600 ha võrra väiksem. Avamaa köögivilja saagikus koristuspinnal oli 14 600 kg. Liigniiskuse all kannatavatelt põldudest saadud saagi kvaliteet oli madal.

Kodumaise köögivilja toodang ei ole vabariigi tarbijaskonna vajaduste rahuldamiseks piisav, moodustades vaid poole vajadusest. EKI andmetel olid peamiste köögiviljade hinnad möödunud aastal madalamad kui 2003. a.

Viljapuu- ja marjaaedade kogupind on ca 15 tuhat ha, moodustades põllumaast 3%. Õunaaiad moodustavad viljapuu- ja marjaaedade kogupinnast 55%. Suuruselt järgnevad ploomiaiad ning mustsõstra- ja maasikaistandused (kumbki ca 8%-ga).

2004. a vegetatsiooniperioodi ilmastikuolud (maikuu öökülmad, kohati miinimumtemperatuur -7°C) olid marjakasvatusele ebasoodsad. 2004. a ei olnud õunapuude massiline kande aasta. Saaki mõjutasid ka kevadkülm ning liigniiskus. EKI andmetel müüdi õunu turgudel vähesest saagist tingituna 30% kallimalt kui 2003. a. Kauplustes on kodumaiste õunte hinnad püsinud kolm aastat järjest ühel tasemel.

Suvi oli soodne haiguste levikuks, mistõttu saagi kvaliteet oli mõnevõrra madalam kui päikeselisel suvel kasvanud saagil.

Meetmed puu- ja köögiviljaturu reguleerimiseks. Mitterahuldava kvaliteediga toodangu turule jõudmise tõkestamiseks ja tootmise turule orienteerituse suurendamiseks on kehtestatud 37-le puu- ja köögiviljale standardid, mille kohaselt tuleb turustatav puu- ja köögivilja jagada kvaliteediklassidesse.

Puu- ja köögivilja ühtse turukorralduse teiseks tähtsaks osaks on tootjaorganisatsioonid. EL-i nägemuse kohaselt kindlustavad tootjaorganisatsioonid turu detsentraliseeritud toimimise ning plaanipärase ja ostjale orienteeritud toodetega varustamise.

2.5. Tehniliste kultuuride ja mahepõllumajanduse toodete tootmine, turg

Elsa Nurk, Einar Kikkas

Rapsi ja rüpsi kasvupind kokku moodustas 2004. a 52 800 ha ja kogutoodang oli esialgsete andmete järgi 73 000 tonni. Saagikus koristuspinnalt oli 1518 kg/ha. Enamus kasvatatud rapsi- ja rüpsiseemnest töödeldi AS Werol Tehases toiduõliks ja loomadele väärtuslikuks rapsikoogiks.

Rapsi- ja rüpsiproovide keskmised kvaliteedinäitajad olid järgmised: lisandite sisaldus 3,6%, klorofüllü 33,9% ja õlisisaldus 41,7%. Seemnete keskmine niiskuseproov oli 7,5%.

Kartuli kasvupind oli 2004. a 15 000 ha ja kogusaak 178 900 tonni ning keskmiseks saagikuseks koristuspinna hektarilt kujunes 13 tonni.

Viimastel aastatel on keskmine saagikus olnud 13–16 t/ha, kusjuures suurematel kasvatajatel ulatuvad kartulisaagid 35–45 t/ha. Eesti Maaviljeluse Instituudi katsetes on eelnevatel aastatel kartulisaagid ulatunud keskmiselt 55–68 t/ha, kusjuures kõrgeimaks saagiks on saadud 82 t/ha.

2004. a kartulisaaki mõjutasid negatiivselt mitmed tegurid: mahapandud kartul tärkas kevadiste külmade tõttu kaua, ligemale kuu aega ja külma tõttu nakatus kartul paljudes piirkondades tõusmepõletikku, esimesed lehemädanikukolded avastati juunikuu lõpus, mil varajase kartuli mugulad olid moodustunud, kuid hilisemad sordid veel ei õitsenudki, mille järgi võis juba otsustada saagi osalist vähenemist. Sademete rohkuse tõttu püsis madalamatel põllupindadel ja raskema mullalõimise korral liigvesi põldudel kohati üle 10 päeva, mis põhjustas hiliste sortide mugulate vagudes mädanemise.

TTI põldtunnustamise andmeil tunnustati 2004. a kartulipõlde kokku 113,3 ha.

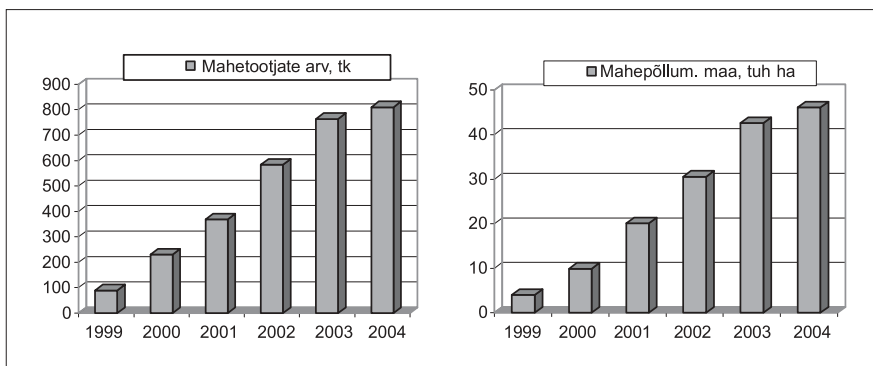
Kartuli keskmine tootjahind 2004. a jaanuaris võrreldes 2003. a detsembrikuuga peaaegu ei muutunud ja piirdus 1.50–3.00 kr/kg. Kõrgema hinnaklassi kartuleid müüsid tootjad 2004. a maikuu lõpus hinnaga 1.80–3.50 kr/kg, madalama hinnaklassi kartuleid 1.80–2.50 kr/kg. Kartuli keskmine tootjahind tõusis juunis 3.00 kr/kg, mis oli 22% kõrgem kui maikuus. Võrreldes 2003. a juunikuuga hindadega oli kartuli hind 65 senti/kg ehk 28% suurem.

Vastavalt 1. mail 2004. a jõustunud taimekaitseadusele kuuluvad taime-tervise registrisse kandmisele ka isikud, kes turustavad tarbekartulit või kasva-tavad seda oma tarbeks enam kui poolel hektaril. Sama seaduse kohaselt peab turustatava tarbekartuli pakendil või ka pakendamata tarbekartuli müügi puhul kauba saatedokumendil olema märgitud tootja taimetervise registri number.

Mahepõllumajandus

Peeter Prass

Mahepõllumajandus on Eestis iga aastaga muutunud järjest populaar-semaks ja seda mitte üksnes tootjate, vaid ka tarbijate seas. TTI 3. veebruari 2005. a andmetel oli mahetootjaid 810. Tootjate arvu ning mahepõllu-majandusliku pindala muutumine viimastel aastatel on järgmine:



Põllumajandusministeerium kuulutas 2004. a hilissuvel välja mahepõllu-majandusele viitava uue ökomärgi ideekavandi konkursi, mis lõppes kavandi heakskiiduga detsembris. Ökomärk rakendus 2005. a I kvartali lõpuks. 2005. a lõpuni võib kasutada ka eelmist mahemärki.



Ökomärk kinnitab, et märgistatud toode on kasvatatud ja töödeldud vastavalt kehtestatud nõuetele ja tootmisel ei kasutata geneetiliselt muundatud organisme, ioniseerivat kiirgust ning lubamatuid aineid. Märki kasutavad ettevõtted on läbinud vähemalt kord aastas vastava riikliku kontrolli.

Mahepõllumajanduse nõuete täitmise üle taime- ning loomakasvatustes teostab järelevalvet TTI, kes peab ka mahepõllumajanduse registrit.

Mahetooteid kasvatati 46 000 ha-l ning mahepõllumajandusliku loomakasvatuse toodangut saadi 10 100 veiselt ja 10 860 lambalt.

Hinnanguliselt moodustas 2004. a mahepõllumajandusega hõivatud maa üldisest põllumajandusmaast alla 5%, sealhulgas maheteravili veidi üle 1,3% teravilja külvipinnast (saak ca 6000 tonni) ning kartul ca 1,2% (saak ca 2500 tonni). Piimalehmadest olid maheloomad veidi üle 2%, kelle kogutoodang ületas 10 000 tonni. Turustamise probleemide tõttu enamikku meie mahetoodangust mahedana ei müüdüd.

2.6. Alkoholi tootmine ja turg

Katrin Karolin

Käesolevas ülevaates on kasutatud ESA ning väliskaubanduse andmeid, ettevõtete tootmise ja siseturu müügi andmeid ning EKI kaupluste hinnavaatluste tulemusi.

Andmete analüüs näitas, et 2004. a 9 kuuga kasvas enamiku osa alkoholsete jookide toodangu maht, erandiks olid vaid piiritus ja siidrid.

Alkoholsete jookide tootmine Eestis (9 kuud 2002–2004)

	2002 9 kuud	2003 9 kuud	2004 9 kuud	Muutus +,-	
				2004 9 k / 2003 9 k, mln l	2004 9 k / 2003 9k %
Rektifitseeritud etanool	1,91	2,69	2,41	-0,28	-10,4
Kanged alkohoolsed joogid	9,83	12,00	12,77	0,77	6,5
Puuvilja- ja marjaveinid	1,48	1,93	2,59	0,66	34,2
Õlu	82,70	83,00	83,29	0,29	0,9
Lahjad segatud alkohoolsed joogid	2,60	3,88	7,10	3,22	82,7
Siider	2,88	4,83	4,33	-0,50	-10,1

Allikas: ESA, ESA kiirstatistika (laiendatud suuremale valimile)

Alkoholsete jookide väliskaubanduse bilanss oli endiselt negatiivne, kusjuures negatiivne saldo suurenes, sest import kasvas oluliselt kiiremini (+87%) kui eksport (+35%) eelneva aasta sama perioodiga võrreldes. Samas tuleb 2004. a väliskaubandusandmetesse suhtuda teatud ettevaatlikkusega, sest osa ekspordi ja impordi kasvust on tingitud statistika meetodika muutustest, kuid mitte ainult. Suured muutused toimusid ka turul, peale 1. maid ostsid laevad valdava osa oma alkoholist Eestist ning Eesti alkoholitootjad impordisid nii tooteid kui toorainet ja tegelesid varasemast aktiivsemalt allhankega. See tingis ka suurema osa alkoholsete jookide ekspordi- ja impordikoguste märkimisväärse kasvu.

2004. a 9 kuu alkoholi jaekäive ulatus 2,2 mld kroonini, mis on 13% suurem kui eelmise aasta samal perioodil (2003. a 9 kuuga 1,95 mld kr). Jaekäibe kasv on toimunud põhiliselt turistide ostude märkimisväärse suurenemise arvel.

Alkoholsete jookide tarbijahinnaindeks langes 2004. a III kvartalis 3% eelmise aasta sama perioodiga võrreldes ja tõusis 0,3% 2004. a II kvartaliga võrreldes.

Suurema osa alkoholsete jookide keskmised hinnad nii üle Eesti kui Tallinnas olid 2004. a novembris madalamad kui aasta tagasi.

Nii kodumaise õlle kui viina positsioon Eesti turul oli 2004. a endiselt tugev, kuid mõlemas tootegrupis on märgata selle positsiooni nõrgenemist, õlled rohkem kui viinal.

Kodumaise ja importõlle osakaal kaupluste rahalises käibes oli 2004. a 88–89% ning viina osatähtsus 90–93%.

Turismi mõju alkoholi tarbimisele

2004. a oli Eestis majutatud välisküllastajate arv 8 kuu andmetel suurenenud 30% ning hinnanguliselt ületas 2004. a Eestisse saabuvate välisküllastajate arv 4 mln piiri. Soomest saabunud küllastajate arv kasvas üle 7%, samas on kõigist teistest riikidest saabujate arv kasvanud tunduvalt kiiremini. Soomlased ostavad peamise osa välisküllastajate poolt Eestist kaasa ostetud alkoholsetest jookidest. Peale Eesti liitumist EL-iga on Soomes vähenenud tollipiirangud alkoholsete jookide sisseveole ning soomlaste poolt Eestist kaasa ostetud alkoholsete jookide ostumahud on mitme joogi osas suurenenud üle 2 korra. Kaupluste müügis on välisküllastajate keskmised ostukogused suurenenud ligi 2 korda.

Alkoholsete jookide jaekäibest moodustavad välisküllastajate alkoholiostud ligikaudu 23%, ulatudes 890–900 mln kroonini, millest ligi pool kulutatakse viina ostmiseks.

Alkoholi tarbimine elanike hinnangute alusel

Elanike hinnang alkoholi üldisele tarbimisele (% vastanutest)		Elanike hinnang enda alkoholi tarbimisele (% vastanutest)	
Juuakse vähe	0	Ei joo üldse	16
Juuakse mõõdukalt	9	Joon vähe	61
Juuakse palju	47	Joon mõõdukalt	21
Ei oska öelda	5		

Alkoholsete jookide tarbimine sotsiaal-demograafiliste gruppide lõikes:

viin: mehed, madalam haridustase, väiksem sissetulek, Kirde-Eesti ja Kesk-Eesti;

viski, konjak, rumm, liköör, džinn: kõrgem haridustase, suurem sissetulek, Tallinn ja Harjumaa;

vein: naised, kõrgem haridustase, suurem sissetulek;

õlu: mehed - iga kümnes alkoholi tarbiv mees joob õlut iga päev;
siider, long drink, kokteilid: noored (kuni 29-aastased).

2.7. Kalapüük, töötlemine, turg

Vahur Võrel

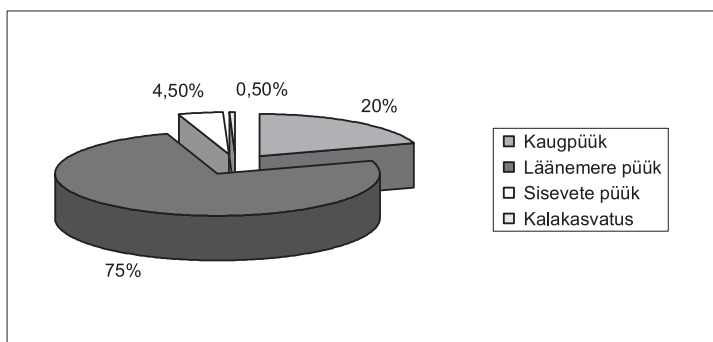
Kalapüük ja -varud

Eesti kalandussektor kasutab Läänemere ja sisevete kalavarusid, samuti on Eestil juurdepääs Loode-Atlandi (NAFO) ning Kirde-Atlandi (Teravmäed ja NEAFC) kalavarudele. Rahvusvaheliselt reguleeritavate kalavarude seisundit hindavad rahvusvahelised teadusorganisatsioonid, aasta-aastalt muutuvad hinnangud kriitilisemaks ja püügikoormust soovitatakse vähendada. Sisevete kalavarude olukord sõltub eelkõige siseriikliku kontrollsüsteemi mõjususest.

Läänemerest püüti 2004. a 59 378 tonni kala, millele lisandus 2367 tonni sisevete püüki. Kalapüüki reguleeritakse Läänemerel maksimaalselt lubatava püügikoguse (kvoodi) abil, sisevetes püüniste arvu abil. Piirangud kehtestab keskkonnaminister.

Kalapüügi mahust enamiku ehk 75% moodustab Läänemere kalapüük. Kuid väärtuseliselt on Eestile väga oluline kaugpüük, kus püütavad kogused moodustavad 20% Eesti püügimahust, mis väärtuseliselt ületavad nii Läänemere kui ka sisevete kalapüüki. Selle põhjuseks on kaugpüügil püütavad kõrge väärtusega kalaliigid, samas kui Läänemere räime ja kilu peetakse madala väärtusega liikideks.

Kalapüügi ja kalakasvatuse struktuur 2003. a (% kogumahust)



Allikas: Keskkonnaministeerium (KKM)

Püügikogused ja väärtused 2000–2002

Aasta	Püügimaht (tonni)			Püügi väärtus (kroonides)		
	Läänemeri + siseveed	Kaugpüük	Kokku	Läänemeri + siseveed	Kaugpüük	Kokku
2000	85 176	24 693	109 869	180 723 521	526 948 620	707 672 141
2001	87 438	15 549	102 987	261 615 344	449 827 797	711 443 141
2002	83 597	17 817	101 414	304 933 077	497 170 674	802 103 751

Allikas: KKM, ESA

Eesti kalapüügi võib püügipiirkondade alusel jagada kolmeks põhimõtteliseks osaks: Läänemere, NAFO ja Teravmägede piirkond.

Läänemere püügikvoodid

Nimetus	M/ü	Läänemere püügikvoodid					
		2000	2001	2002	2003	2004	2005
Räim	tonni	41 070	41 070	39 000	26 036	20 800	21 536
Kilu	tonni	41 200	41 200	41 200	35 123	43 260	56 650
Tursk	tonni	1 869	1 869	1 353	1 335	1 060	1 079
Lõhe	isendit	17 667	15 807	14 877	14 154	2 555	2 000
	sh isendit Läänemeres	9 297	8 297	9 297	9 504	2 000	1 800
	sh isendit Soome lahes	8 370	6 510	5 580	4 650	555	200

Allikas: KKM

Kalapüügilaevastikul oli 2004. a 153 laeva Läänemeres ja 14 laeva Atlandi ookeanil. 2004. a seisuga oli Kalanduse Infosüsteemi kantud ühtekokku 889 rannapüügi kalapaati, mille pikkus oli 7-12 meetrit. Sisevete püügi kalapaate, mida kasutatakse Peipsi- ja Võrtsjärvel, oli ühtekokku 276.

Kala töötlemine

Maarja Purik

Kalatöötlemise osatähtsus toiduainetööstuses moodustas 2004. a 11,9% ja ekspordis 24,9%.

Kalatöötlemise osatähtsus töötlevas tööstuses ja toiduainetööstuses

	1996	1998	2000	2001	2002	2003	2004
Kalatöötlemise osakaal töötlevas tööstuses, %	6,0	5,9	3,9	3,5	3,3	2,5	2,2
Kalatöötlemise osakaal toiduainetööstuses, %	16,2	17,8	15,3	14,2	14,8	12,3	11,9
Osakaal toiduainete ekspordis, %	44,2	50,7	44,4	43,1	36,9	31,9	24,9
Ettevõtete arv	*	80	135	109	97	95	96

Allikas: ESA

* andmed puuduvad

VTA järelevalve all oli 15.02.2005 seisuga 96 ettevõtet, kus toimub kala töötlemine ja kalatoodete valmistamine.

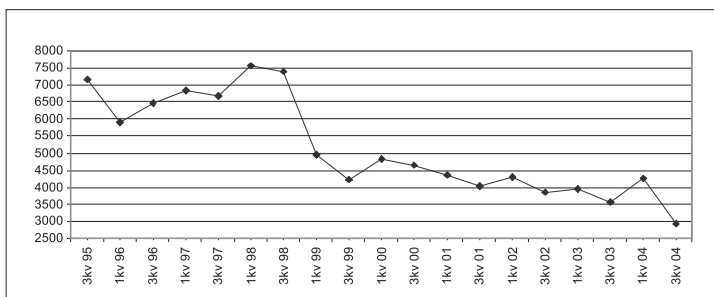
EL nõuetele vastavad kalatöötlemisüksused

EL nõuetele vastavaid tootmisüksusi ja laevu / aastate lõikes	2000	2001	2002	2003	2004 (veeb.)	2005 (veeb.)
Tööstusüksused	25	27	36	41	50	48
Laevu	13	13	14	10	11	11

Allikas: VTA

2004. a III kvartalis töötas kalatööstuses kokku 2941 töötajat. Enim oli töötajaid 1998. a I kvartalis (7485 inimest). Sellest ajast on töötajate arv pidevalt vähenenud. Töölise arvu järsu vähenemise põhjustas 1998. a Venemaa majanduskriisi ja idaturu järsk kadumine. Töötajate arvu suurenemine 2004. a I kvartalis oli tingitud ajutiselt suurenenud konservitootmise mahust.

Töötajaid kalandussektoris 1995–2004

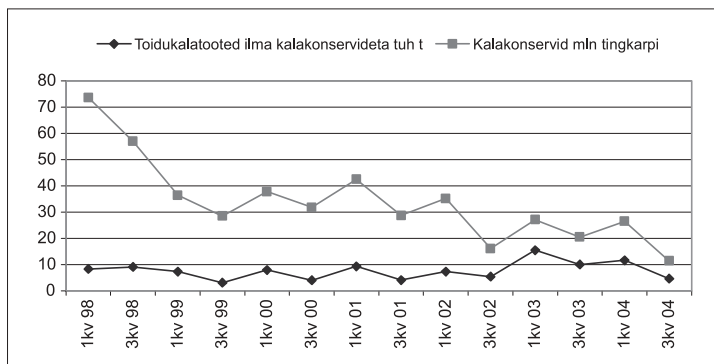


Allikas: ESA

Eesti kalatöötlemisettevõtete põhiline tooraine on kohalikud Läänemere kalaliigid: räm ja kilu ning fileerimisettevõtetele mageveekalad ahven ja koha. Valmistoidu tootmine põhineb peamiselt imporditoorainel.

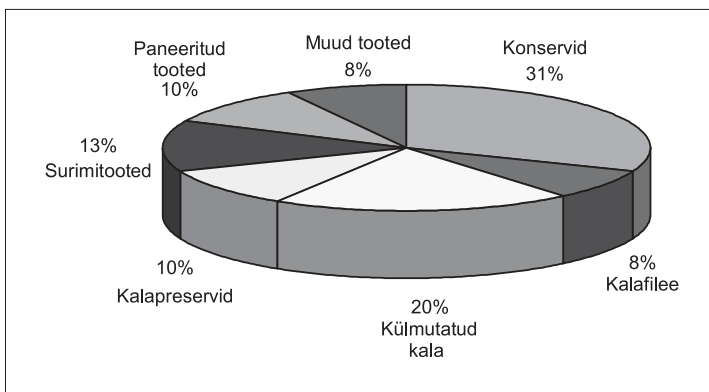
2004. a esimesel poolaastal valmistati toidukalatoteid (v.a kalakonservid) 22 000 tonni. Kalakonserve tehti 19 811 tonni ehk 56,6 mln tingkarpi. Rahaliselt toodeti selle aasta II kvartalis kala ja kalatoteid 368 mln krooni väärtuses, realiseeriti 342 mln krooni väärtuses.

Kalatööstuse toodang



Allikas: ESA

Realiseeritud kalatoodete ja meresaaduste osatähtsus 2003. a, %



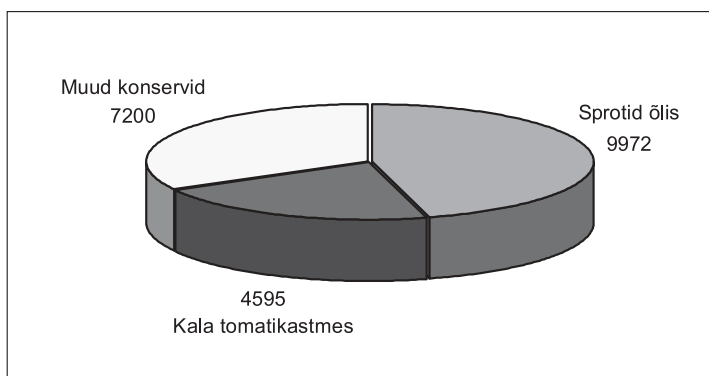
Allikas: Eesti Kalaliit

Võrreldes 2002. a konservide osatähtsus kahanes, kasvas toidukalatoode (külmutatud kala, surimitoode, paneeritud eelküpsetatud külmutatud tooted) osakaal.

Eesti Kalaliidu liikmesfirmade poolt realiseeriti 2003. a kokku 70 441,6 tonni kala- ja meresaadusi, mis on ligikaudu 1% rohkem võrreldes 2002. a.

Konservidest on endiselt peamised tooteartiklid traditsioonilised sprotid õlis ja kala tomatikastmes.

Konservide tootmine 2003. a, t



Allikas: Eesti Kalaliit

Kala ja kalatoodete tarbimine

Hannes Ulmas

Tarbimine elaniku kohta on viimastel aastatel olnud enam-vähem stabiilne, s.o värsele kalale arvestatult kokku ligikaudu 16 kg aastas (tarbimist puudutavad andmed pärinevad EKI poolt 2003. a läbiviidud uuringust "Kala ja kalatoodete turg Eestis").

Kala ja kalatoodete tarbimine elaniku kohta keskmiselt aastas, kg

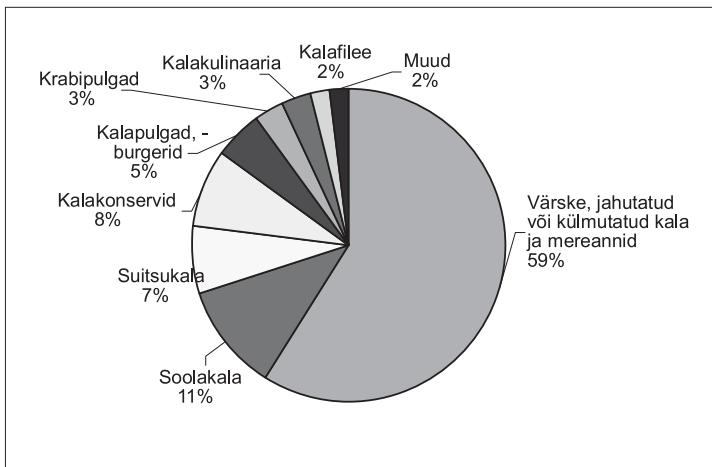
	1996	1997	1998	1999	2000	2001	2002
Ostetud	12,6	12,8	12,2	11,8	13,3	13,0	13,3
Mittekaubaline tarbimine	2,3	1,9	2,1	2,0	2,2	1,6	1,8
Kokku	14,9	14,7	14,3	13,8	15,5	14,6	15,1
Kokku ümber arvestatud kalale	16,2	15,9	15,6	15,1	17,0	16,1	16,7

Allikas: ESA

Kalatoodete osakaal toidusedelis paljudes riikides pigem väheneb kui tõuseb. Eesti näitaja 17 kg/elaniku kohta (tooraines) jääb koguseliselt Põhjamaadele (Norras 37 kg/elaniku kohta) tunduvalt alla. Tarbimise kasvu Eestis piirab hinnatõus, värse kala halb kättesaadavus ja elanike suhteliselt madal ostujõud võrreldes Põhjamaadega.

Suurema osa (59%) Eestis tarbitavast kalast moodustas 2002. a ESA andmetel värse, jahutatud või külmutatud kala. Eestimaalaste jaoks on olulisemad veel soolakala (11%), kalakonservid (8%) ja suitsukala (7%).

Kala ja kalatoodete tarbimise struktuur 2002. a



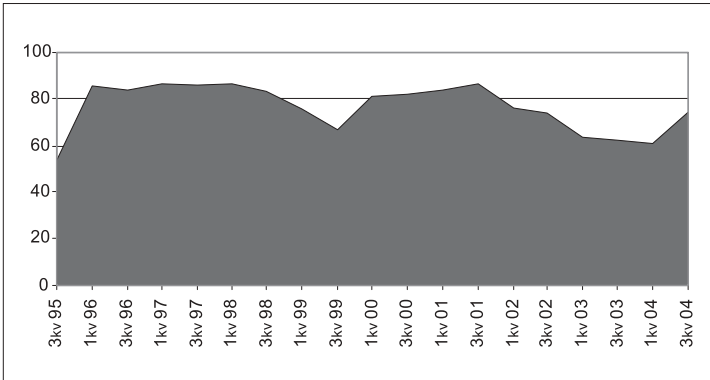
Allikas: EKI

Kalatoodete tarbimise struktuur on viimastel aastatel muutunud. Kalakonserve, krabipulki ja -nuudleid ning kalakulinaariatooteid süüakse varasemast rohkem, jahutatud või külmutatud kala ning soolakala vähem. Selle põhjuseks on nii rikkalikum suurema lisandväärtusega kalatoodete valik kui ka elanike sissetulekute kasv.

EKI tarbijauuringud on näidanud, et üle poole (57%) Eesti elanikest sööb kala ja kalatooted vähemalt kord nädalas ja ligi neljandik (26%) vähemalt korra paari nädala jooksul. Üldse ei söö kala ega kalatooted vaid 1% eestimaalastest. Teistest sagedamini söövad kala suurlinnades elavad, jõukamad ning vanemad inimesed.

Ekspordi osakaal on 2004. a viimases kolmes kvartalis tõusnud, moodustades IV kvartaliks ligikaudu 74%.

Eksporti osa müügis, %



Allikas: ESA

Eestist eksporditakse koguliselt kõige rohkem kalakonserve, väärtuseliselt on esikohal kalafilee, kuigi 2004. a 11 kuu andmete põhjal võib öelda, et võrreldes eelmise aastaga on kalakonservide osakaal ekspordis vähenenud. Kalakonserve eksporditakse peamiselt idaturule ning Kesk- ja Ida-Euroopa turgudele. Kalafilee läheb enamuses lääneturule.

Kala- ja kalasaaduste ekspordi- ja impordimahtude dünaamika, t

Aasta	Eksport		Import	
	Värske ja külmutatud kala (grupp 03)	Kalatooted ja -konservid (1604; 1605)	Värske ja külmutatud kala (grupp 03)	Kalatooted ja -konservid (1604; 1605)
1997	61545	69777	47576	654
1998	68400	66698	39637	1273
1999	60719	40627	29084	1240
2000	72702	13950	39316	1402
2001	101537	46314	50537	2455
2002	63692	62134	41377	2940
2003	54099	58224	38703	3522
2004	45818	38069	31515	4228

Allikas: Maksu- ja Tolliameti andmed, Põllumajandusministeeriumi kaubanduspoliitika büroo arvutused

Värske ja külmutatud kala ekspordimahud on viimastel aastatel järk-järgult vähenenud, seevastu kalatoodete ja konserve import kasvanud, võrreldes 2003. a 17%. Samuti on vähenenud kalatoodete ja konserve eksport (35%).

2.8. Üldine kaubandus (toidukaupade turg)

Toidukaupade väliskaubanduse bilanss

Õrne Pill, Liia Laanes, Ene Maadvere

2004. a 1. maist avanes Eestile 454 mln elanikuga Euroopa Liidu turg, mis tähendab, et kõiki põllumajandussaadusi on võimalik ilma koguselistel piiranguteta ja tariifsetel tõketeta müüa EL-i liikmesriikide turgudel. Samal ajal kaotasid senised Eesti poolt sõlmitud vabakaubanduslepingud oma kehtivuse. Enamik nendest riikidest, kellega Eestil oli sõlmitud vabakaubandusleping, on tänaseks EL-i liikmesriigid v.a Ukraina, Türgi ja Bulgaaria. Liitumisel EL-i rakendus kaubavahetuses Venemaaga EL-i ja Venemaa vahelise partnerlus- ja koostöökokkuleppe raames sätestatud enamsoodustusrežiim, mis tähendas Eesti jaoks topelttollide kadumist.

Seoses Eesti liitumisega EL-iga muutus väliskaubanduse andmete kogumise süsteem. Kaubavahetuse andmed EL-i liikmesriikide vaheliste tehingute kohta kogutakse ESA poolt statistiliste aruannetega (Intrastat), millega on hõlmatud vaid suure kaubakäibega ettevõtted ning seetõttu hinnatakse kaubavahetuse kogukäivet statistiliste meetoditega ning võrdlus eelmise aasta sama perioodiga ei pruugi anda objektiivset pilti olukorrast. Hinnanguid korrigeeritakse täiendava info laekumisel. Siinkohal tuleb märkida, et ajaloos on EL-i laienemine alati põhjustanud nii EL-i kui liikmesriikide väliskaubanduse aegridades teatud nihkeid, mis tulenevad meetodilistest ja andmekogumisega seonduvatest muudatustest. Üldjuhul kulub liituvatel riikidel stabiilse statistika-tootmise juurutamiseks ca 2 aastat. Iga eelmine laienemine (1. jaanuar 1973 - Taani, Iirimaa ja Suurbritannia; 1. jaanuar 1981 - Kreeka; 1. jaanuar 1986 - Hispaania ja Portugal; 1. jaanuar 1995 - Austria, Soome ja Rootsi) on põhjustanud EL-i ja liikmesriikide kaubandusstatistika aegridades moonutusi.

Lisaks eeltoodule mõjutab statistika usaldusväärsust ka asjaolu, et igasugused muutused aruandeaasta keskel (antud juhul 1. mail 2004) on äärmiselt ebasobivad statistiliste andmete järjepidevuse seisukohalt.

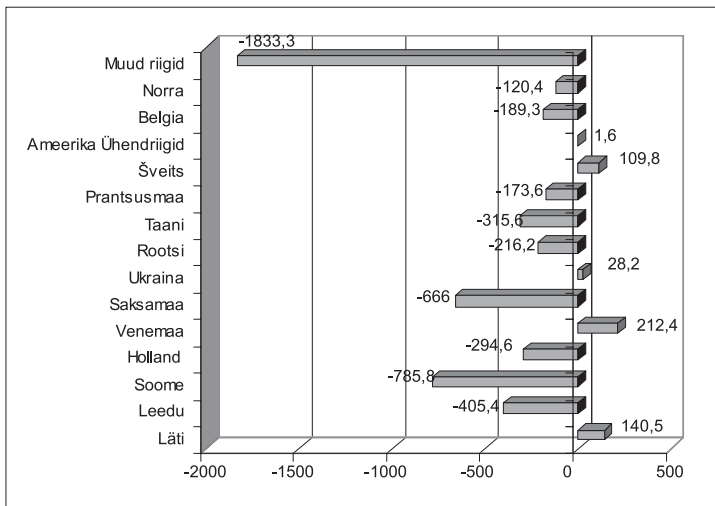
ESA on avaldanud seisukohta, et Eesti EL-iga ühinemise järgsed statistiliselt usaldusväärsed aegread algavad heal juhul 2005. aastast, pole

võimatu, et veelgi hiljem ning, et **2004. a andmed ei sobi ühte ritta ei varasemate ega hilisemate aastatega.**

Andmed kaubavahetuse kohta kolmandate riikidega saadakse endiselt tollideklaratsioonide alusel. Käesolevas analüüsis on kaubavahetuse andmed EL-i liikmesriikide ja kolmandate riikide vahel summeeritud ning korrigeeritud 2003. a andmeid, et teha need võrreldavaks 2004. a andmetega. Kaubavahetust on analüüsitud saatjariikide viisi.

2004. a jooksul eksporditi põllumajandussaadusi (EKN 1-24) 5574 mln ja imporditi 10081,7 mln krooni eest. Ekspordimaht kasvas eelmise aasta sama perioodiga võrreldes 5,1% ning impordimaht vähenes 1,8%, kaubandusbilansi negatiivne saldo moodustas 4507,7 mln krooni. Positiivne kaubandusbilans oli EL-i liikmesriikidest Küprose, Läti ja Maltaga ning negatiivne kõigi ülejäänutega. Positiivne kaubandusbilans olulisemate partnerriikidega väljaspool ühenduse turgu oli Venemaa, Ukraina, Šveitsi ja Ameerika Ühendriikidega. 2004. a moodustas põllumajandussaaduste väljavedu EL-i liikmesriikide turule 76,3% kogu ekspordist (4250,3 mln krooni) ning import sealt 87,3% kogu impordist (8801,9 mln krooni).

Põllumajandussaaduste väliskaubandusbilans 2004. a riikide kaupa, mln kr



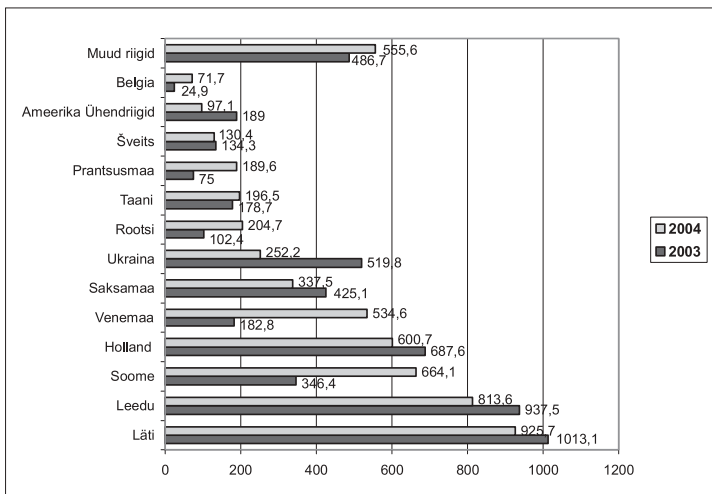
Ekspordimahud vähenesid 2004. a võrreldes 2003. a Läti, Leedu, Hollandi, Saksamaa, Ukraina ja Ameerika Ühendriikide turule ning kasvasid Venemaa, Soome, Rootsi, Taani, Prantsusmaa ja Belgia turule.

Ekspordimahtude vähenemine Ukraina turule on seotud Eesti ja Ukraina vahelise vabakaubanduslepingu kehtivuse lõppemisega 1. mail 2004. a. Kõige enam mõjutas see kalakaubandust Ukrainaga. 2004. aastal eksporditi kala ja kalatooteid Ukrainasse 207,5 mln krooni eest, mis moodustas vaid 47% 2003. a mahust (440,1 mln krooni).

Ekspordimahud Venemaale on eelmise aastaga võrreldes kasvanud ligi 3 korda. Oluliselt on seejuures kasvanud jookide eksport, moodustades kogu Venemaa ekspordist 193,3 mln krooni (36,2%), kohvi, tee ja maitseainete eksport on kasvanud 36 korda, piimasaaduste eksport 5,6 korda, kalatoodete ja -konservide eksport ligi 2 korda. Ekspordimahtude kasv tulenes eeskätt topehtollide kaotamisest Eesti päritolu kaupadele seoses liitumisega EL-iga, kuid samas pärssis ekspordi kasvu sanitaarsete ja fütosanitaarsete piirangute rakendamine Venemaa poolt alates 2004. a septembrist.

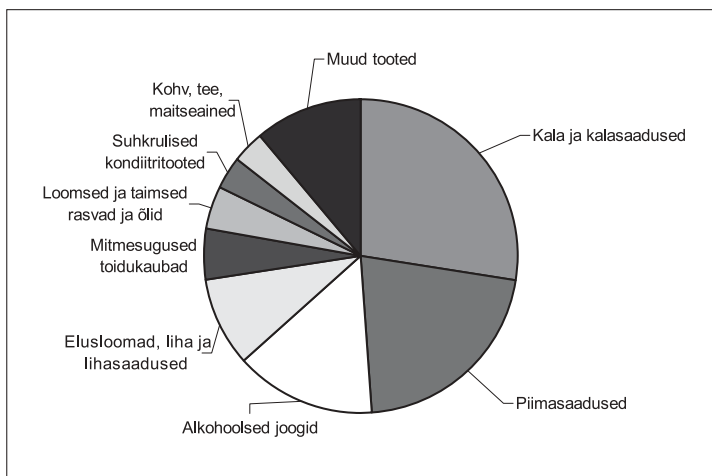
EL-i turu avanemisega on seletatav kiire ekspordi kasv kõrge hinnatasega Soome (1,9 korda) ja Rootsi (2 korda) lähiturudele. Samal ajal on eksport Läti ja Leetu vähenenud, mis on arvatavasti seletatav kaubavoogude ümbersuundumisega atraktiivsematele (kallimatele) turgudele.

Põllumajandussaaduste eksport peamistesse partnerriikidesse, mln kr



Traditsiooniliselt olid põllumajandussaaduste ja -toodete ekspordis esikohal kala ja kalasaadused (27,5%), sellele järgnesid piimasaadused (21,5%), karastus- ja alkohoolsed joogid (14,4%) ning elusloomad, liha ja lihatooted (8,9%).

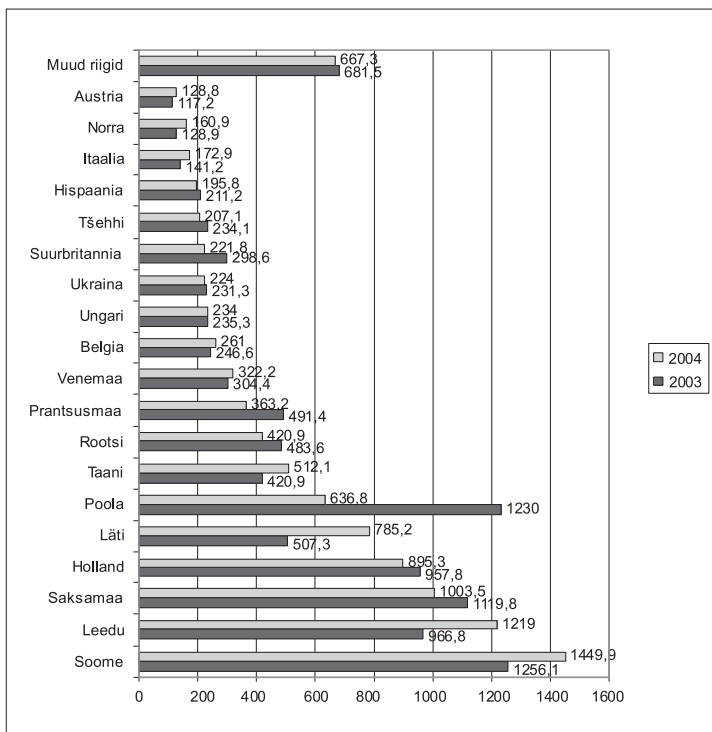
Põllumajandussaaduste ekspordi struktuur 2004. a



Võrreldes 2003. a vähenes kala ja kalatoodete eksport 12,1% (221,3 mln krooni), piimatoodete eksport kasvas samal ajal 13,7% (144 mln krooni).

Põllumajandussaaduste ja -toodete import vähenes 2004. a eelmise aastaga võrreldes 1,8%.

Põllumajandussaaduste import peamistest partnerriikidest, mln krooni

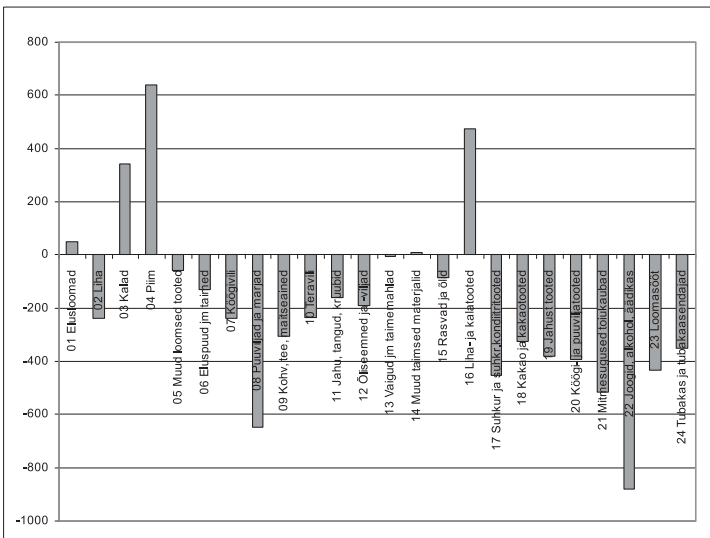


Kõige enam (593,2 mln krooni) vähenes põllumajandussaaduste import Poolast. Impordimaht Tšehhist vähenes 2004. a võrreldes 2003. a 27 mln krooni võrra. Enne EL-iga liitumist imporditi Tšehhist Eestisse suurtes kogustes eksporditoetustega võid, mille suhtes rakendas Eesti 23. veebruarist 2004 kuni 1. maini 2004. a enamsoodustusrežiimi tollimaksu. Põllumajandussaaduste sissevedu on vähenenud ka Suurbritanniast, Prantsusmaalt, Rootsist ja Saksamaalt. Oluliselt on kasvanud sissevedu Lätist ja Leedust, mida soodustas kindlasti Eesti turul valitsev kõrgem hinnatase. Põllumajandussaaduste sissevedu on kasvanud ka Taani, Venemaa, Belgia, Itaalia ja Norra turgudelt. 2004. a imporditi kaubagruppide lõikes kõige enam karastus- ja alkohoolseid jooke 16,7%, mitmesuguseid toidukaupu 8,1%, puuvilju ja marju 7,2%, värsket ja külmutatud kala 6,4%, suhkrut ja kondiitritooteid 6,3%, liha ja söödavaid subprodukte 5,3% jne. Vähem toodi sisse mitmesuguseid toidukaupu

(KN grupp 21), piimasaadusi ja kakaotooteid. Võrreldes 2003. a suurenes jookide, suhkru ning kondiitritoodete import. Suhkru impordi suur kasv vahetult enne EL-i liitumist tõi endaga kaasa suurte üleliigsete laovarude tekke, mille turult kõrvaldamise eest peab Eesti riik vastutama.

2004. a kaubavahetuse bilanss kaubagrupiti näitab, et positiivseks osutusid vaid 4 gruppi 24-st ja need olid grupp 01 - elusloomad ja linnud (50,2 mln kr); grupp 03 - kalad ja vähid, limused ja muud veeselgrootud (343,6 mln kr); grupp 04 - piim ja piimatooted, linnumunad, naturaalne mesi (635,2 mln kr) ning grupp 16 - lihast, kalast, vähkidest, limustest ja muudest veeselgrootutest tooted (473,7 mln kr).

Põllumajandussaaduste väliskaubandusbilanss 2004. a kaubagruppide lõikes (mln kroonides)



Toidukaupade hinnad

ESA andmetel kasvasid toidukaupade tarbijahinnad 2004. a eelmise aastaga võrreldes keskmiselt 3,7%. Võrreldes üldise tarbijahinnaindeksi kasvuga (3,0%) kasvasid toidukaupade hinnad ennaktempos. Peale EL-iga liitumist ei toimunud siiski plahvatuslikku toidukaupade jaehindade tõusu. EKI poolt avaldatud ("Hinnainfo" nr 1-11, 2004) 2004. a detsembrikuu jaehindade võrdlemisel märtsikuu jaehindadega ilmneb, et märgatav hinnamuutus on toimunud vaid suhkru osas, mis on kallinenud 2,8 korda ja banaanide osas, mis on kallinenud 1,4 korda.

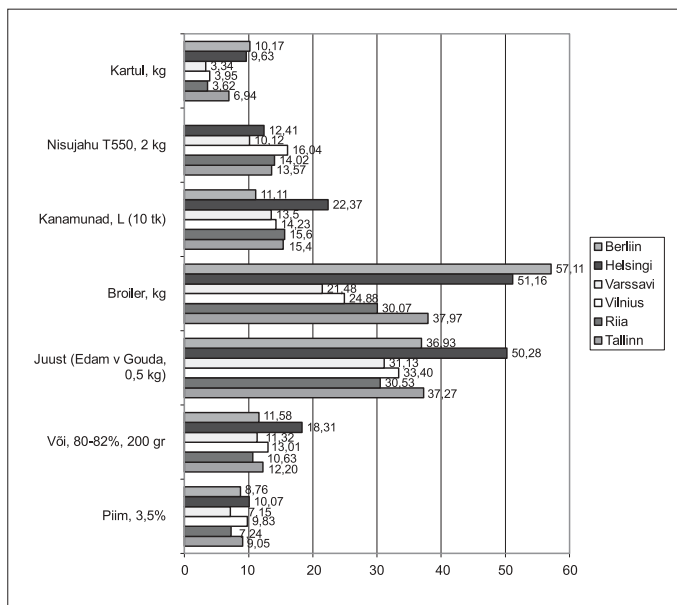
Mõõdukas jaehindade kallinemine on toimunud piimasaaduste osas. Piima eest maksti 2004. a tootjatele keskmiselt 3838 kr/t eest ehk 33,2 % enam kui 2003. a. Sellest tulenevalt on ettevõttest väljamüügihinnad kasvanud võil keskmiselt viiendiku võrra, täispiima- ja lõssipulbril 10–11%, juustul ja joogipiimal keskmiselt 3–6%. Enam on kasvanud 2,5%-lise kilepiima ettevõttest väljamüügihind (15%). Hinnatõusu soodustas EL-i turu täielik avanemine ning kindlasti ka töötajate vaheline tihe konkurents tooraine hankimisel. Või eksport EL-i turule kasvas koguseliselt 30% võrreldes eelmise aastaga ning eksporditud või keskmine hind 24%. Ekspordihinnad olid eelmise aastaga võrreldes kõrgemad ka juustul (11%), lõssipulbril 16%, piimapulbril (38%). Ekspordivõimaluste suurenemine vähendas hinnasurvet siseturul ning andis võimaluse maksta farmeritele kõigi aegade kõrgeimat hinda piima eest. Siseturul oli samuti jälgitav piimasaaduste hindade kasvutrend, mida tarbija jaoks pidurdas ettevõtjate endi ja kaubanduskettide vaheline tihe konkurents. Piimatööstuse ettevõtted on investeerinud selleks, et vastata EL-i nõuetele ja on investeerinud toodete sortimendi laiendamisse. Turu avanemisel muutub otsustavaks konkurents püsimisel kulutuste kokkuhoid, vastasel korral hõivatakse meie turg tootjate poolt, kes suudavad odavamalt toodangut pakkuda. Juba praegu on jõuliselt turule tulnud teiste liikmesriikide toodang, näiteks juust Leedust. EKI hinnangul kallinesid EKI toidukorvi kuuluvate piimasaaduste hinnad 2004. a detsembris 2003. a detsembriga võrreldes 15,4%, ostukorv tervikuna kallines 5,3%, odavnesid lihasaadused (2,3%), kanamunad (4,3%) ning puu- ja köögiviljad (11,3%).

Kaupluste jaehinnad olid ESA andmetel lihasaaduste ja munade osas eelmise aasta tasemest pisut madalamad. Teravilja hinnatõus algas 2003.a lõpul, mil selgus, et teraviljasaak kogu maailmas ei ulatu oodatud tasemeni ning hakkas langema. EKI hinnangul kallinesid EKI toidukorvi kuuluvate teraviljasaaduste hinnad 2004. a detsembris 2003. a detsembriga võrreldes 7,3%.

Võrreldes Tallinna toidukaupade hindu Riia, Vilniuse, Varssavi, Helsingi ja Berliini hindadega selgub, et mitmed Berliini jaehinnad on madalamad kui Tallinnas. Varssavis olid köögiviljade hinnad kõige madalamad. Kõige kõrgemad hinnad olid Helsingis.

Järjest tihenev konkurents pidurdab hinnatõusu. Siiski on rida faktoreid, mis võivad tingida hinnatõusu, nagu näiteks jäätmekäitluse kallinemine, elektrienergia hinna tõus, pakendi- ja kütuseaktsiisi tõus.

Toidukaupade jaehinnad Euroopa pealinnade supermarketites

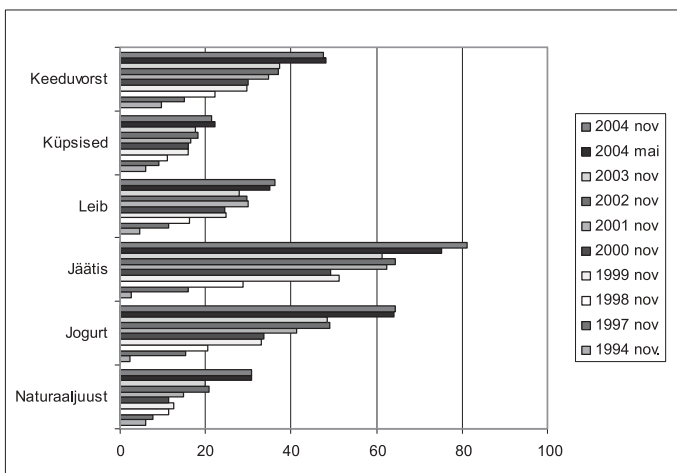


Jaekaubanduse olukord

Jaekaubanduses oli jälgitav konkurentsi teravnemine ning ehkki enamike kaupade puhul on kodumaiste toodete positsioon tugev, toimus importkaupade varasemast tugevam turuletulek. 2004. a novembris EKI poolt läbiviidud uuring näitas, et võrreldes maikuuga oli kodumaiste toidukaupade osatähtsus kaupluste rahalises käibes suurenenud vaid neljas tootegrupis (sealiha, õlu, kaerahelbed ja kodumaine tomat), vähenenud 19-s kaubagrupid ja jäänud samaks 4-s. Eestis oli novembris 7 tootegruppi, kus importkauba valik oli suurem kui kodumaise kauba valik – sulatatud juust, margariin, toiduõli,

küpsised, makaronid, mahl, värsked tomat. Eesti kaupade valik on üldiselt lai ja väikeste tootmismahtude tõttu poleks edasine sortimendi laiendamine ettevõtetele majanduslikult võimalik. Leedu päritolu kaupade sortimendi laiendamisele on kindlasti kaasa aidanud VP Marketi kaupluseketi laienemine Eestis 2004. a.

Eesti kaupade nimetuste arv keskmiselt kauplustes



EL-i ühisturul konkurentsipüsimeks on tootmiskuludel ja hinnal oluline tähtsus. Eesti tarbija on väga hinnatundlik, mida näitab EKI uuringu raames uuritud ostukohtade analüüs: 54% küsitletutest ostab tavaliselt toidukaupu Säästumarketist, 22% Citymarketist, 16% Selverist ning vaid 3% Stockmannist. 59% tarbijatest ostis toidukaupu suurtest toidukauplustest (3 või enam kassat), 31% väikestest toidukauplustest ja vaid 7% turult. Elatustaseme tõusuga muutub tähtsamaks ka toodete kvaliteet. Oma valiku tegemisel peavad tarbijad väga tähtsaks toidukaupade maitset (93%), kvaliteeti (92%), värskust (95%), tervislikkust (73%) ja soodsat hinda (65%).

Arengukavas Eesti Toit, mis on mõeldud esialgu aastateks 2005–2008, on toodud välja kahe peamise eesmärgina Eesti toidusektori jätkusuutlik areng ning tarbija huvide kaitse ja informeerimine. Mõlema eesmärgi täitmiseks on koostatud ka projektid ja määratletud tegevused.

Arengukava eduka elluviimise tulemusena peaks tõusma tarbijate teadlikkus toiduohutusest, kvaliteedist, tervislikust toitumisest ning tüüpilisest toidust. Tarbija suurem teadlikkus mõjutab läbi nõudluse ka tootjaid. Samuti peaks tõusma turistide teadlikkus Eesti toidust ja nende huvi selle toidu vastu, mis lihtsustaks ettevõtete sisenemist välisturgudele.