

MAATÖÖLISTE JA VÄIKEMAAPIDAJATE KOJA TEATAJA

Nr. 10 (27)

Oktoober 1939

III aastakäik

SISU: Kõik kihid ja kutsed — võrdselt kindlustamisele. — **Aug. Vaigo:** Mida on vaja teostada töötavate kihtide huvides maal? — **Arh. Joh. Ilmas:** Uute põllutööliskohtade hoonestamisest. — Anti välja esimesed riigi poolt asutatud töölistkohad. — **G. Abel:** Väikemaapidajate koondumine ühingutesse on vajalik. — Mida jutustab põllutöölise arveraamat? — **Agr. K. Jaama:** Lammaste väikemaapidamises. — **A. V.:** Missugustel tingimustel antakse laenu maatöölise elamute ehitamiseks. — Põllutöölise matuse-rahast. — **J. Utno:** „Tagavälja“ väiketalu Riigikülas. — **J. Utno:** Kari lautajäämisel. — Premeeriti 400 põllutöölise. — 5 põllutöölise asundustalu saajate kandidaatideks. — Põllutöölise korteriüüride normide määrus. — Kojate tegevusest. — Ringvaade. — Naine ja kodu: Puhtust kodus ja laste juures. • Säilitage õunu talveks, siis saab neist paremat hinda. — Põllumajanduse töömail: Piimaveo kärud • **V. Vellemae:** Hilissügisese töid aias.

Iga maatöölise ja väikemaapidaja —

oma kutseesinduse

Maatöölise ja Väikemaapidajate Kojas valimistele!

Iga maatöölise ja väikemaapidaja

kohus on lasta end kanda Kojas valijate nimekirja kas valla-
valitsuse või vallavalitsuse kohapealse esindaja juures.

Seda võib teha veel kuni 26. oktoobri õhtuni.

Ainult need, kes lasknud end ise kanda valijate nimekirja,
saavad võtta osa Kojas valimistest. Pole vallas kantud vali-
jate nimekirja vähemalt 10 isikut, jääb seal valimiskoos-
olek pidamata.

Iga maatöölise ja väikemaapidaja

kohus on minna **pühapäeval 29. oktoobril s. a.** selleko-
has kutses tähendatud ajal ja kohta ühisele koosolekule,
et valida igas vallas 2 esindajat, kes 12. nov. omakorda va-
livad Kojas liikmed.

Metsatööde hinnad eelseisval hooajal

Juba on metsatööd mitmel pool hoos. Paljudes metskondades välgub saagi ja kirveid. Mida enam talve poole, seda suuremaks kasvab metsatöölise pere.

Metsatööde hinnad on A.-s. Eesti Metsatööstuse poolt määratud eelseisvaks tööhooajaks kindlaks järgmiselt:

- 1) palgid, postid, liipri- ja pöörmepussipakud, koorimata . Kr. 0.85 tm.
- 2) lehtpuupakud „ 1.00 „
- 3) paberipuud, kuusepakud, propsid ja kastilauapakud, valmistus ühes poolpuhtaks koorimisega „ 1.30 rm.
- 4) sulfaatpuude valmistus ühes puhtakskoorimisega „ 1.70 „
- 5) sindli- ja laastupakud, värtapuud „ 1.00 „
- 6) küttepuid, 75 sm pikad ... „ 0.85 „

- küttepuid, 50 sm pikad ... Kr. 0.95 rm.
 I sordi küttepuid juttimine „ 0.05 „
 7) kännupuud „ 1.90 „

Neist ülemäärast on paremates met-sades tööhinnad madalamad ja halvemais üksikjuhtudel ka kõrgemad.

Eeloleval talvel tuleb raiumisele 1,5 milj. tihumeetrit riigimetsa, kusjuures männipuude enamusega metsa võetakse maha 2400 ha, kuusepuude enamusega 1960 ha ja lehtpuude enamusega 2530 ha.

Tööde kõrghooaja kättejäudmisel annab A.-s. Eesti Metsatööstus teenistust 7000—8000 metsatöölisele, peale selle veel rohkelt hobusemehi vedude alal.

Ekspord-kanamunade hind on alates 23. okt. s. a. kindlustatud 1 kr. 20 sendile kilolt. Siseturu-munadelt makstakse samast ajast peale 1 kr. kilo.

Maatöölised!

Tellige ja lugege oma ainsat kutseajakirja

Väikemaapidajad!

„MAATÖÖLISTE JA VÄIKEMAAPIDAJATE KOJA TEATAJAT“

siis avardate oma silmaringi ja olete teadlikud kõigist oma kutseküsimustest!

Tellige juba nüüd Teataja 1940. a. peale.

Kes kuni 1. detsembrini s. a. saadab ära oma tellimise, saab Koja väljaandel ilmunud brošüüri uue põllutöölise seaduse kohta täiesti tasuta.

Teatajat saab tellida igast postiasutisest, Koja usaldusmeestelt ja Koja büroost, TALLINN, VENE 13, saates sinna tellimishinna postmarkides.

Teataja maksab aastas ainult 1 kr. 20 senti, poolaastas — 70 senti.

Põllupidajate Ühispank

Tallinnas, Väike-Karja 7, telefon 455-68
 Osakond: Keila, Raekoja pl. 6, telefon 75

Arvete seis 31. augustil 1939. a.

AKTIVA

PASSIVA

Kassa ja hoiuarved teistes krediit-asutustes	185.237.47
Väärtpaberid	75.821.97
Välisraha	88.79
Laenud	967.325.27
Korrespondendid	8.151.72
Garantiide debitorid	17.508.39
Vallasvara	7.958.54
Valitsemise- ja ärikulud	22.091.15
Makstud %%, komisjon ja mitmesugused kulud	1.898.57
Osakond	39.660.10
Muud aktivad	15.120.17

Kr. 1.340.862.14

Osakapital, tagavara- ja erikapitalid	165.767.—
Hoiusummad	1.012.959.03
Riiklikud laenud	8.338.34
Korrespondendid	1.792.22
Väljaantud garantiid	17.508.39
Saadud %%, komisjon ja mitmesugused tulud	77.015.53
Osakond	39.610.10
Muud passivad	17.871.53

Kr. 1.340.862.14

Pank võtab vastu hoiusumme, makstes ajakahast protsenti, annab laene ja toimetab kõiki muid panga operatsioone.

MAATÖÖLISTE JA VÄIKEMAAPIDAJATE KOJA TEATAJA

ILMUB KORD KUUS

Väljaandja: Maatööliste ja Väikemaapidajate Koda.

TELLIMISHIND:	TOIMETUS JA TALITUS:	KUULUTUSTE HIND:
Aastas Kr. 1.20	Tallinnas, Vene tn. 13—3, telefon 422-34, avatud	1 lhk. Kr. 30.—
6 kuu peale „ —.70	igal tööpäeval kella 8—3 p. l.	½ „ „ 15.—
3 „ „ —.40	Posti jooksev arve 699.	¼ „ „ 7.50
Üksiknumber „ —.15	Vastutav toimetaja Gustav Abel.	⅛ „ „ 3.75

Kõik kihid ja kutsed – võrdselt kindlustamisele

Uus Vabariigi Valitsus esitas rahvaesindusele oma töökava. — Põllutöölistele võimaldatakse vanuse ja invaliidsuse puhul elatis. — Igale perekonnale kindel kodu

Peaminister prof. J. Uluots ütles rahvaesindusele uue valitsuse töökava esitades muuhulgas järgmist:

Meie elame praegu maailma ajaloo harukordsel ajal.

Suurte rahvaste heitlus on kaasa tõmanud vähemaid ja väikerahvaid.

Ei ole aeg ega koht selgitada põhjusi, mis on esile kutsunud üleelatavaid tormitaolisi murranguid. Ei jõua inimhõimustus ka täpselt ette näha olustikku, mis kujuneb käesoleva murrangu lõpptulemusena. Selge on vaid see, et see poliitiline olustik, mis alles hiljuti oli Euroopas, on aset andmas uuele poliitilisele maailmale. Ühes sellega lasub kõikidel rahvastel, esijoones nende juhtkondadel, vastutav ülesanne viia rahvaid elusalt ja tervelt läbi tormiste aegade.

Eesti välispoliitika üldsihiks on olnud poliitiliste ja majanduslike sõbralikkude suhete alalhoidmine nii oma naabritega kui ka teiste riikidega. Sellele püsivale sihile truuks jäädes on Eesti sõlminud 28. septembril s. a. Nõukogude Liiduga olulise tähtsusega pakti, mis on meie sõbralikud suhted suure ida-naabriga asetanud usalduslikule vahekorrale ja vastastikusele abile. Hoolitsedes oma piiride ja nende juurdepääsuteede puutumatus eest, Nõukogude Liit on andnud kindlustuse, et ta ei taha ohustada tema naabruses asuvate väikeriikide iseseisvust ega end segada siseasjadesse. Nendel alustel teostub vastastikuse abistamise pakti elluviimine mõlema lepinguosalise poolt ausalt ja otsekoheselt.

Kõigi riikidega Vabariigi Valitsus püüab kujundada sõbralikke suhteid, eriti hoolitsedes Eesti majanduslike huvide eest.

Praegu Euroopas asetleidnud sõjas Vabariigi Valitsus taotleb Eesti erapooletuse säilitamist, seejuures kõigi vahenditega püüdes kaitsta majandusliku läbikäimise võimalusi välismaadega.

Mida enam pingeid väljaspool, seda rohkem peavad olema ühendatud ja koondatud kõik rahvast ja riiki hoidvad seesmised jõud. Rahvuslik üttehoiu tunne peab läbistama kõiki meie kodanikke. Vabariigi Valitsus püüab omalt poolt soodustada selle üttehoiu tunde süvendamist, pehmendada vastuolusid ning luua leplikku koostöötahet kõigi riiklikult hingestatud kodanikkude ja nende gruppide vahel. Lahkhelideks pole praegu aeg ega koht.

Iseteadev, kainelt arvestav, ühiselt tundev ja ühiselt teotsev ning ennast suurepärase rahvana hindav kodanikkond on see alus, kellele toetub ja kellega koos tahab teotseda Vabariigi Valitsus, ühtlustades ja korraldades ühiseid jõupingutusi.

Eesti ühiskondlik-majanduslikus korras tahab Vabariigi Valitsus säilitada kõike seda, mis on Eesti rahva õigustunde ja elukogemuste väärtuslik vara. Samal ajal ta peab vajalikuks seda korda täiendada ja parandada nõnda, et kõik kihid ja kutsed, nagu väärtuslikud osad ühes ja samas kehas oleksid õiglaselt ja võimalikult võrdselt kindlustatud.

Ajaliselt kõige lähematest üksikkavadest loendas Peaminister muuhulgas järgmist:

Rahvast ei saa jätta kõrvalt pealtvaatajaks, vaid rahva isetegevusele tuleb aidata kaasa, sest praegusel ajal ka ühiskonnal on täita suured ülesanded.

O m a v a l i t s u s, kui meie kõige vanem seltskondlik-riiklik korraldus, tuleb nüüd pärast valimisi täiel määral rakendada ülesehitavale tööle, et ta teeniks kõikide rahvakihtide usalduse ja austuse.

Hoolikalt selgitada riigi piiri aladel kohalikke ja rahvuslikke iseäraldusi ja erivajadusi ning teha vastavaid korraldusi.

Riigi sisemise korra ning julgeoleku eest tuleb hoolt kanda ning iga kodaniku eriline kohus on praegusel erakorralisel ajal korda austada ja pidada. Kindel õiguslik kord peab kõigisse sisendama kindlusetunde ning rahuliku töömeeleolu.

Riigikaitse alal tuleb jätkata oma riigikaitse korraldamist ning sõjaväe moderniseerimist ning tugevdamist, kaitseliidule kui vabatahtlikule kaitseorganisatsioonile osutada väarikat toetust.

Majanduselu korraldamisel nõuab praegune olukord tugevat aktiivsust, et kindlustada meie majandusaparaadi häirimatut edasitöötamist ja töömahu alalhoidu ning ära hoida üldise elutaseme põhjendamatu nõrgenemist.

Tuleb valvata ning juhtida, et tekkinud võimaluste ulatuses korrapäraselt, ratsionaalselt ja õiglaselt sünniks rahva varustamine ja kõikide tootmisvahendite tööle rakendamine.

Paratamatute tagasilöökkide tasakaalustamiseks töömahu algatab Vabariigi Valitsus uusi töökavasid. Esialgsest võiks sellistena nimetada põlevkivitööstuse laiendamist, fosforiiditööstuse rajamist ja väljaarendamist oma superfosfaadi tööstuseks; elektrofitseerimise suurkava teostamisele asumist, maanteedevõrgu korraldamist ning Abja-Valga raudtee väljaehitamist.

H i n d a d e p õ h j e n d a m a t u t t ö u s u tuleb kindla ja üksikasjaliku kontrolliga ära hoida. Välis- ja veohindade paratamatute tõusude tõttu tekkivat osalist elukallidust tuleb tasakaalustada tasude vastavate reguleerimistega eeskätt lasterikastele, väiksepalgalistele töölistele ja ametnikkudele.

Kuna eeltähendatud tarvidused panevad erilisi ülesandeid ka riigi-eelarvele, siis tuleb siin läbi viia raudse kokkuhoiu põhimõtte praeguses olukorras mittevajalikkude kulude osas.

Kokkuhoiu tuleb arendada ka kogu rahvamajanduse ulatuses, eriti igasuguste toorainete ja töömeetodite kasutamisel.

Põllumajanduse alal Vabariigi Valitsus püüab seda majandusharu üle aidata tänavuse majandusaasta ebasoodsatest mõjustest, õigeaegselt leida vahendeid töö-

jõu küsimuse lahendamiseks tuleval kevadel, maapoliitika osas — seada sihiks igale perekonnale oma kindla kodu soetamine ning

põllutööliste vanuse ja invaliidsuse puhul elatise võimaldamine,

rannarahvale töö ja ülalpidamise võimaluste suurendamiseks kalapiüügi avardamine ning saagi ümbertöötamise ja turgude korraldamine.

Sotsiaalalal jätkata rahva tervishoiu, hoolekande ja üldise heaolu arendamist ning lasterikaste perekondade eest hoolitsemist koostöös seltskondlikkude organisatsioonidega. Tööliste küsimustes esitada seadused, mis laiendavad haiguskindlustust uutele tööaladele, korraldavad esialgselt vanade tööliste kaitset ning hiljem nende kindlustamist vanaduse ja invaliidsuse puhul ning laiendavad senise tööliste palgalise puhkeaja seaduse ulatust ja puhkeaja pikust; teetada tööliste isetegevust ning kaasa aidata kutseorganisatsioonide ruumide muretsemisel.

H a r i d u s e alal süvendada ja täielikult võimaldada algkooli kui rahvahariduse aluse õppe- ja kasvatustöö teostamist, hoolitseda järel- ja eelkooli küsimuste otstarbeka lahendamise eest, keskkoolide ja gümnaasiumide alal viia lõpule teostatav reform andekuse edasijõudmise kindlustamise suunas ning rahva ja riigi vajaduste ja võimaluste kohaselt jätkata kutsehariduse otstarbekat edasiarendamist, kindlustada kõrgemate õppe- ja uurimisasutuste rahulikku tööd, noorsoo ja vabahariduse alal arendada tublide ja riiklikult hingestatud kodanikkude järelkasvu.

Õiguse ja õigusmõistmise alal arendada kindlat õiguslikku korda ning seaduste ja seaduslike määruste austamist ja täitmist nii võimuesindajate kui ka kodanikkude poolt.

Eelkirjeldatud ühistel jõupingutustel tahab Vabariigi Valitsus säilitada, edasi viia ning arendada Eesti rahvast ja riiki selles sügavas usus paremasse tulevikku, mis on kandnud Eesti rahvast läbi aegade saatuse ning igavesti elanud Eesti rahvas, ta paremate poegade ja tütarde hingesügavuses.

Koja Teataja järgmine number ilmub novembrikuu teisel poolel.

Mida on vaja teostada töötavate kihtide huvides maal?

Koja peasekretär Aug. Vaigo.

Raskeid silmapilke suudab elada üle vaid see riik, kus kõik ühiskondlikud kihid on liitunud tihedaks tervikuks, kus õigus ja õiglus on asetatud aukohale, kus iga kodanik, olgu ta rikas või vaene, tööline või peremees, on leidnud vajalise tähelepanu.

— Meie elame maailma ajaloo harukordsel ajal, — ütles uus peaminister rahvaesindusele antud seletuses. — Ainult ühistel jõupingutustel võime edasi viia ning arendada Eesti rahvast ja riiki, — lisas ta juurde.

Neid ühiseid jõupingutusi on kavatsus senisest suuremal määral suunata töötavate kihtide heaolu parandamisele. Kui iga töökäsi, olgu ta maal või linnas, käitises, põllul või metsas, leiab riigi ja ühiskonna poolt väärrika hindamise, siis rajatakse püsivamad alused riiklikule iseolemisele, sotsiaalsele rahule, kogu riigi ja rahva hüvanguks.

Seni ei saanud meie just kiidelda, et oleme töötavate rahvaliikmete heaoluks omariikluse ajal teinud kõik, mis võimalik. Eesti on sotsiaalkindlustuse poolest mahajäänumaid kogu maailmas. Töösuhet reguleerivad eeskirjad on võrdlemisi tagasihoidlikud teiste kultuurriikidega võrreldes. Kogu tööõiguse normistik, mis süsteemitult on killustatud mitmete kümnete seaduste ja määruste vahel, on hõre nagu tuulamissõel.

Vähe korraldatud on ka kehvemate kihtide olukord maal. Siin viidi iseolemise esimese 18 aasta jooksul ellu ainult üks oluline üldakt — Põllutöölise õnnetusjuhtumite vastu kindlustamise seadus! Põllutöölise töölepingut ja tööaega reguleerivat normistikku ei täitnud aga paljud ega nõutudki selle täitmisele. Alles viimasel ajal võeti kohendamise seegi ala ja pandi kehtima uus Põllutöölise seadus, mis aga mitmes olulises küsimuses tähistab tagasiminekut. Maatöölise kutseline organiseeriminegi ei sündinud päris normaalselt. Tegutses ainult avalikõiguslik kutseesindus, Maatöölise ja Väikemaapidajate Koda, kuid selle valimissüsteem on sedavõrd kee-

rukas, et peab otse imestama tuhandete maatöölise ja väikemaapidajate indu, kes siiski on aidanud kujundada oma kutsekoda. Sotsiaalkindlustuse teostamisest laiemas mõttes maatöölise osas ei võinud seni rääkida.

Kirjeldatud olukord ei ole aga suuteline liitma rahvakihte nii tugevalt, et rahvustervik ei mõraneks rasketel katsumisaegadel. Seevastu õigeaegselt ja nõutavas ulatuses ettevõetud sotsiaalreformid aga võivad säärase mõranemisohu üldse vältida. Rõõmustavalt ongi uus Vabariigi Valitsus võtnud neist nii mõndagi oma lähema aja töökavva.

On teada, et iga vähegi hakkajam maatöölise pageb talutöölt esimesel võimalusel. Põllutöölise raske seisund, tema korraldamata tööaeg, samuti sotsiaalse kaitse ja kindlustuse algelisus on põhjustanud pinge põllumajandusliku tööjõu saadavuse alal. Seni püüdsime saada sellest üle välistöölise abil. Tulevikus on tolle vahendi kasutamine aga kaugelt raskem. Paratamatult tuleb tööjõu maal säilitamiseks tunduvalt parandada töölise olukorda taludes. Lootus, et töökäte puudujääke maal võiks vähendada administratiivsete vahenditega, olgu käitiste töö katkestamisega või töötute maa- le saatmisega, on meie oludes teostamata, eriti vist küll lähematel aastatel, kus arvatavasti avaneb suuremaid erakordseid töövõimalusi. Ainult loomulikud pidurid, milleks on otstarbekad reformid töölise olukorras, võivad siduda töökäsi taludega.

Selleks tuleks kõigepealt võtta käsile

haiguskindlustuse laiendamine kogu põllutööliskonna suhtes.

Teame, kui võrd raske on lasterohkel põllutöölise perekonnal, — ja et need leibkonnad on lasterohkeimad üldse, seda tõestab statistika, — hankida arstiabi, kui arst on kaugel ja kallis ning arstimid veel kallimad ja kui seadus lubab peremehel haiget töölise vallandada, — ilma et see võiks saada tõhusat toetust või abi oma raskest olukorras. Olukorrast tingi-

tuna on põllutööliskonnas suremus märksa kõrgem kui riigikeskmiselt; põllutöölilistest suurem suremus on ainult hoolealuste hulgas! Haiguskindlustust on maatöölilistele juba kaalutudki ja selle teostamist, kiiret teostamist, oodatakse pikisilmi. Peale meie ja Leedu pole Euroopas riiki, kus põllutöölisi ei abistataks haiguste puhul.

Teine sama valus küsimus on

põllutööliliste toetamine vanaduse ja töövõimetuse korral.

Sel alal oleme vene-ajaga võrreldes teinud isegi sammu tagasi. Siis andis töölilistele, kes mõisat teenides jäid vanaks, mõisnik eluaegse pensioni. Iseseisvuse ajal jätkab neile veneaegsetele mõisapensionäridele toetuse andmist riik. Kuid omariikluse enda ajal vanaks ja töövõimetuks jäänud põllutöölised ei saa abi kusagilt. Väike palk, millest vaevu piisab elatiseks, pole võimaldanud koguda reserve raugapäevadeks. Olude sunnil ei jää muud üle, kui paluda almust oma-valitsuselt. Seegi on väike ja raske on töömeestel, kes sageli 40—50 aastat, isegi eluaja, juba lapsepõlvest peale, töötanud meie põllumajanduse eduks, surra vallahoolealusena. Siingi on riigivõimu kaasaaitavad sammud otse hädavajalised. Uus Vabariigi Valitsus oma töökavas on lubanudki võtta kõnesoleva küsimuse lahendamisele ja maatööliskond julgub loota, et see teostub juba kõige lähemal ajal.

Kolmas põlev küsimus on

lasterohkete perekondade soodustamine.

Ametnikule ja riigitöölisele maksetakse lasteabiraha, kuigi nende leibkonnad on keskmiselt tunduvalt väiksemad kui töölistel. Maatööliliste hulgas on aga 4—5 alaealise lapsega perekond päris tavaline. Kas on aga tõsisemalt selgitatud, milliseid raskusi peab säärane tööline ületama, enne kui ta suudab suure lastepere kasvatada tublideks kodanikeks? Kui lehitseda Maatööliliste ja Väikemaapidajate Kojale tööliskonnalt tulnud kirju ja puutuda töölilistega kokku kohapeal, siis alles selgub, mida kõik peaks ja ka võiks ühiskond teha lasterohkete perekondade heaks. Isegi riigile kuuluvad põllumajapidamised, mis töötavad võrd-

lemisi suurte ülejääkidega, ei maksa praegu lasteabiraha. Enamikus valdades pole lasterohketele töölisperekondadele tehtud mingisuguseid soodustusi kogukonnamaksu alalgi — suurtalu poissmehest omanik ja 5—6 või rohkem lapsega põllutööline maksavad kogukonnamaksu ühepalju! Seda olukorda aitavad valgustada ka möödunud aastal teostatud põllutööliliste büdžetiuurimuse andmed, millistest leiate kokkuvõtte käesolevas numbris teisel.

On viimane aeg tõsta lasterikas perekond kilbile ja nii, et see kilp oleks tõesti silmanähtaval kõrgusel.

Neljas ala, mis vajaks reguleerivat kätt, on

põllutööliliste tööaeg.

Ka siin on heal tahtmisel võimalik käia eduteed. Aeg ei ole enam selline, kus talus võib paljudel juhtudel töötada piiramatult, nagu seda lubab kehtiv seadus. Kui talupidajad ise ei suuda siin võtta ette parandust, siis peab tööliskonnale tulema appi riigivõim. Riigimõisades ja nii mõnedes erataludeski tullakse hästi välja normeeritud tööpäevaga, olgugi et mõisniku ajal joosti ka neis päikesega võidu. Töö ratsionaalsema korraldusega ja muude vahenditega võib ka teisi talundeid majandada sääraselt, et tööliskond ja peremees saaks vajalist puhkust ja tunneks end inimesena.

Viiendaks alaks, kus maatööliskond on samuti nõudnud juba ammu riigivõimu korraldavat vahelesegamist, on, nagu ülal juba vihjatud,

kogukonnamaksu küsimus.

Meie oleme selle koormise ebaõiglasest jaotamisest valdades kirjutanud korduvalt. Maatööliskond on seda asjaolu naelutanud kinni igal koosolekul ja juhtinud märgukirjades sellele korduvalt ka vastavate asutiste tähelepanu. Ent olukord pole seni muutunud. Tööliskond ja väikemaapidajad aga hellitavad siingi lootust, et juba järgmisest maksuaastast peale oleks isikumaksu võtmine teostatud maksja varandusliku kandejõu järgi, kusjuures lasterohked perekonnad oleks sellest kohustusest üldse vabastatud.

Kirjeldatud soovid on põlevaimad, mis maatööliliste ja väikemaapidajate laiaades hulkades tõusevad üles uue tööhooaja

algul. Nende soovidega aga liitub praegusel erakordsel silmapilgul lootus, et riigijuhid, kes oma töökavas välja paistvalt on tahtnud rõhutada kõikide kutsete ja kihtide üheväärsust ja tähtsust, astuvad siin kiiresti ka vajalised

sammud sotsiaalse rahu ja õigluse huvides. Töötavad kihid maalt omalt poolt ei taha kuidagi raskendada seda tööd, vaid teevad kõik selleks, et Eesti riik ja Eesti rahvas võiks uuest maailmakriisist tulla välja tervena ja tugevana.

Uute põllutööliskohtade hoonestamisest

Arh. Joh. Ilmas.

Viimasel ajal põllumajanduses ilmnenud põllutöölise kriisi süvenemise suuremaks põhjuseks olid tööliste viletsad korteriolud, mille tõttu paljud põllutöölisperekonnad olid sunnitud loobuma oma kutsetööst maal ja pidid siirduma linnadesse või alevikkudesse. Sellega süvenes maal tööliste puudus kiiresti. Selle põhjuse kõrvaldamiseks on viimastel aastatel astunud samme riiklikul algatusel. Nii on teostatud põllutööliskohtade loomist riigi poolt Põllutööministeeriumi Asundusameti kaudu ja niisama on loodud vastavad kapitalid (Maakapital ja Maatöölise elamute ehitusfond), kust on võimalus saada soodustatud laenu eraalgatuslikuks põllutööliskohtade loomiseks ja põllutööliskorterite ehitamiseks. Kõik see võimaldab käesoleval ajal edukalt parandada perekonnaga põllutöölise seisukorda, võimaldades luua temale omaette ja iseseisva kodu ning majapidamise, mis seob teda maaga ja tema kutsetöoga.

Käesoleval aastal on riiklikul algatusel loomisel üle Eesti 50 uut põllutööliskohata, kus kohtade rajamist, hoonestamist ja nende väljaandmist teostab Asundusamet. Need uued põllutööliskohad on loodud suuremate talude rajoonides, kus vajati töölisi ja kus oli raskusi nende hankimiseks. Selle tõttu kujunesid välja viis piirkonda: Abja, Vändra, Suure-Jaani, Jõgeva ja Räpina, kus selle aasta alul töödega alustati. Kõigis piirkondades lõpetatakse hoonestustööd käesoleval aastal ja kohad antakse hoonestatult põllutöölisele üle. Samadel põhimõtetel on ette näha ka tuleval aastal umbes 75 uue põllutööliskoha loomine.

Kuna väikekoha loomisel on suurem kulu just hoonestamine, siis tänava Asundusameti poolt loodud kohad hoo-

nestatakse kõik kokkuehituse põhimõtetel, milline hoonestusviis on kõige otstarbekohasem, võimaldades säästu ehituskuludes. Enamus põllutööliskohti on 0,75 kuni ühe ha suurused ja sellest väljudes on Asundusameti poolt koostatud vastav ehituskavand (ilmus ka meie ajakirja läinud aasta oktoobrikuu numbris), mille kohaselt ka suurem jagu kohti hoonestatakse. Maaoskustöölisele (sepad, puusepad) on koostatud eritiüpi kokkuehituse kavandid vastavate tööruumidega.

Kokkuehituse teostamine viiakse läbi vastavalt perekonna suurusele kahes järjus. Kui kohale asuva tööliste perekond on suurearvuline, siis ehitatakse välja ka hoone katuse korral kaks tuba lastele, kuna aga väikesearvulisele töölisteperekonnale katusekorra väljaehitamist ei tehta. Kuna põllutööliskohtade saajateks on eelistatud lasterohked perekonnad, siis peagu kõik hooned tulevad välja ehitada ühes katusekorraga.

Hoone alumisel korral eluruumide osa koosneb kahest toast (eluköök ja maga-



Asundusameti poolt püstitatud uusi põllutööliselamuid.

misetuba) avara esikuga ja klosetiga. Majandusruumideks on ait ja kelder, millised ruumid on asetatud üksteise peale ja nii, et nad eraldavad eluruume laudast ja väikesest kuurist. Lauta on võimalus asetada vastavalt 1,0 ha suurusga maa-ala võimele, 1 lehm ja 1 vasikas ning üks seaaed. Seaaia peale on välja ehitatud kanala kuni 15 kanale. Erilist tähelepanu väärib siin otstarbekohane aida ja keldri paigutus, kus nende ruumide kõrgused on valitud minimaalsed, mis võimaldab harilikus ühekordse hoone kõrguses keldri ruumi maa sisse lasta üsna vähe, seega kõrvaldades põhjavee keldrisse tungimist. Keldrisse pääseb äidast tõstetava trepi kaudu.

Hoone katusekorral on kaks tuba lastele avara eesruumiga, milline otseses ühenduses alumise korra eluruumidega trepi kaudu.

Ehitused teostatakse eranditult tulekindlast materjalist õõn-välisseintega, kus on kasutatud peamiselt odavahinna-

lisi telliskive. Ka on vastavalt kohapealsetele oludele kasutatud edukalt tsement-betoonkive. Hoonete katused on enamuses käsitsi kistud laastudest, kuid on ka tehtud kivist ja „Eterniit“-katuseid.

Kuna käesoleval aastal ehitustööde lõpetamine sünnib hilissügisel, siis hoonete välisvärvimine jääb tulevaks aastaks. Siinjuures on võetud põllutöölisega sõlmitud rendilepingusse tingimus, et hoone väliskui ka sisevärvimise töö on rentnik kohustatud teostama ise Asundusameti poolt antud materjalidest. Samuti on rendilepingus seatud üles nõuded hoone ümbruse ja aia kavakindla korrastamise ning maatülesharimise kohustuste kohta. Rendilepingu kestvuseks on 3 aastat ja siis on rentnikul õigus maakoha osta omanduseks. Maakoha hinnast, milline peamiselt koosneb hoonestuskulust, mis käesoleva aasta ehituste juures kõigub 2700—3200 kr., tehakse mahaarvamisi iga lapse pealt, kes alla 14 aasta vana, ja nii kujuneb lasterikkale põllutöölisperekonnale maakoha hind kaunis soodsaks.

Anti välja esimesed riigi poolt asutatud tööliskohad

25 põllutöölise perekonda sai oma peavarju. — Tuleval aastal asutamisele veel 70—75 põllutöölise kohta.

Riigi poolt võeti tänavu asutamisele 50 eluasemekohta lasterikkastele põllutöölise perekondadele. Selleks osteti suuremate talundite küljest poole kuni poolteise hektari suurused maatükid, kuhu Asundusamet ehitab üles kõigiti ajakohased elamud ühes vajaliste kõrvalruumidega.

Neil päevil jagati tänavu rajatavaist tööliskohtadest juba 25 üksust maasoovijatele välja. Asundusnõukogu ettepanekul kinnitas Põllutööminister õnnelikkudeks kohapidajateks järgmised isikud:

Suure-Jaanis — Albert Saar, Stepan Radonovsky, Jaan Karu, August Tibar, Anna Turu, Marie Salujõe, Karl Ross, Viktor Ulitkin ja August Hansen — kokku 9 perekonda.

Abjas — Alfred Saag, Hans Anton, Hans Soop, Märt Heinsoo, Juhan Loime, Johanna Kiusalas ja Johannes Lillemets — kokku 7 perekonda.

Vändras — Voldemar Jõgi, Valdemar Nõmmeste, Villem Aus, Jaan Martmaa, Stepan Kinksaar, Anton Valgma, Martin Pa-

lissar, Arnold Rohtla ja Mihkel Reivelt — kokku 9 perekonda.

Hiljem selguvad ka Jõgeval (Kuremaal) ja Rāpinas loodavate tööliskohtade kasutajad. Kes aga tänavu peaksid jääma ilma püsiva eluasemeta, neil on peavarju saamise võimalus tuleval aastal, kuna Asundusameti 1940. a. töökavas seisab 70—75 uue põllutööliskoha asutamine.

Põllutöölise kohtade saajate valikul võeti arvesse kahte asjaolu, esiteks, kas kohasoovijal on vähemalt neli alaealist last, ja teiseks, et perekonnast üks inimene oleks kauemat aega töötanud põllumajanduses.

Ühtlasi võeti aga arvesse ka konventidelt, vallavalitsustelt ja peremeestelt saadud soovitused. Kuna iga põllutöölise kohta peale oli palju soovijaid, oli valik muidugi võrdlemisi raske.

Jagamisele tuleb tänavu Asundusameti poolt üldse 50 kohta, neist Suure-Jaani konvendis 11, Abjas 10, Vändras 13, Rāpinas 10 ja Jõgeval 6. Neis piirkondades osa koh-

ti, arvult kaks igas, reserveeritakse tänavu premeeritud põllutööliste jaoks.

Põllutöölistekohtadele ehitatavad hooned lähevad maksma keskm. 3000 krooni. Ostuhind tuleb 3,5 protsendiga tasuda pikema aja jooksul, kusjuures sellest arvestatakse nelja lapse puhul maha 800 krooni ja igalt järgmiselt lapselt 300 krooni. Põllutöölisekoha saajate hulgas on kõige rohkem lapsi Karl Rossil, kes saab koha Suure-Jaani konventi. Tal on nimelt üheksa last ja koha

ostuhinnast arvestatakse seega maha 2300 krooni. 8 last on Voldemar Jõel, kellele anti koht Vändras. Seitse last on viiel, kuus last kuuel ja viis last viiel perekonnal.

Kuni ostuhinna tasumiseni jääb koha saajale kinnistusraamatusse sissekantud kohustus, et üks põllutöölise perekonna liikmetest peab aastas vähemalt viis kuud töötama põllutöölisena kuskil võõras majapidamises.

Väikemaapidajate koondumine ühingutesse on vajalik

Koja nõunik G. Abel.

Põllumajanduse mehaniseerimisest ja ratsionaliseerimisest on viimasel ajal hakatud rääkima nii sageli. Tihtilugu soovitatakse kasutada selleks otstarbeks traktoreid, kombaine, lüpsimasinaid, vesivarustust, otstarbekohaseid karjalautade sisustusi automaatjootmisega jne. Mõned üksikud suurtalupidajad saavad selliste moodsate masinate ja sisseaadetega tõesti tunduva kokkuhoiu tööjõus. Suurema osa põllupidajate juures jäävad aga sellised soovitud paremal juhul vaid unistuste maailma, kuna nende talu pindala ja talundi läbikäigud ei võimalda selliste moodsate masinate ja sisseaadete muretsemist. Enamik meie talupidajatest unistab veel lihtsast heinaniidumasinast, loorehast, mõnekroonise külvikepistki või mõnest teisest põllutööriistast.

Kõiki neid põllutööriistu kasustatakse meie väiksemates taludes liiga lühikest aega, mille tõttu muutub nende tasuvus küsitavaks üksiktalundile, eriti aga väikemaapidamistele, kuna seal jätkub sellistele põllutööriistadele tööd võib olla paariks päevaks aastas. Rohkearvuliste ja mitmekesiste põllutööriistade ostminegi on väikemaapidajatele raske.

Kuid iga sellise masina kasutamisepäev toob 5—10-päevase kokkuhoiu tööjõus. Üle kogu riigi moodustavad need pisikesed tööpäevade kokkuhoidud siiski kolossaalse summa, kuna väikemaapidamiste arv on meil võrdlemisi suur. Sellise laiaulatusliku tööjõu kokkuhoidmisele tuleks veel tõsiselt mõelda. Väikemaapidajatele peaksime võimaldama selliste põllutööriistade kättesaadavuse vastavate ühingute kaudu. Ühiselt nende muretsemine ei sünnita kuigi suuri raskusi. Meil tavaliselt vaieldakse sellise põllutööriistade hankimise ja

kasustamise mooduse vastu, põhjendades sellega, et ühist varandust ei hoita ja et seetõttu ei saa olla pikk selle iga. Peame aga siinjuures pidama silmas seda, et kui üht põllutööriista kasutavad 10 väikemaapidajat, siis võib selle iga olla ju 10 korda lühem kui ühe põllupidaja poolt kasutatava põllutööriista iga, kuna ta tööulatus on 10 korda suurem. Kuid põllutööriistade eest korralik hoolitsemine on täiesti läbiviidav ka ühiselt, nagu seda näeme Soome väikemaapidajate ühingute tegevusest, millest oleme korduvalt kirjutanud. Soome väikemaapidajate ühingute üheks tähtsamaks tegevusalaks ongi ühiselt kasustatavate põllutööriistade muretsemine ja nende ühiskasustamise korraldamine. Iga üksik põllutööriist antakse seal ühe ühingu liikme hoolde ja seal ei esine sekeldusi selle kasustamise alal.

Põllutööriistade ühiskasustamist on praktiseeritud ka meil ühingute või üksikisikute omavahelise kokkuleppe teel. Elu on ise läinud seda rada. Teatavates ringkondades seistakse aga meil praegu väikemaapidajate ühingute vastu ja seetõttu ei ole ka väikemaapidajate ühingute organiseerimise alal jõutud meil kuigi palju edasi, eriti kui võrdleme end Soome, Taani või mõne teise väikemaapidajate maaga. Juba põllutööriistade ühiskasustamise korraldamine üksi annab eluõiguse vastavale väikemaapidajate ühingule. Ühisturbaraba kasustamine, mitmesuguste võistluste, katsete, õppereiside, eeskujutalude ja muudegi sellesarnaste tegevusharude arendamine tooks ühingu tegevusse veel uut hoogu ja värskust. Nüüd, talve tuleku eel, mõtleme uuesti väikemaapidajate ühingute loomisele. Loodame, et kaovad ka takistused väikemaapidajate ühingute ellukutsumiseks. Peaksime kand-

Mida jutustab põllutöölise arveraamat

Suure põllutöölisperekonna aastateenistus ainult 1080 kr. — Töölisnaine peab käima tööl pool aastat. — Bütžetiurimuse andmed kõnelevad.

Sageli on öeldud, et mis töölisel viga maal elada, ta teenib seal ju praeguste palgaolude juures palju rohkem kui tööline käitises, linnas. Tõsiasi on aga näitavad, et säärased väited pole õiged. Mõõdunud aastal teostatud uurimuse andmed kõnelevad sootuks teist keelt. Need andmed lubavad ka heita pilku meie põllutöölise rahakukrusse — tema tuludesse ja kuludesse.

Uurimisel selgitati üldse 37 põllutöölise leibkonna sissetulekud ja väljaminekud terve aasta jooksul. Neist on mõisatöölisi 25, talusulaseid — 9 ja hooajatöölisi talutöödel — 3 leibkonda. Peremehe korteris elutses 32 perekonda, omaette aga 5.

Terve põllutöölis-leibkonna, perekonnapea ühes naise ja lastega, aastane sissetulek kõigest allikatest kokku oli ümmarguselt ainult 1080 krooni ehk 90 krooni kuus. Seejuures oli leibkonnas keskmiselt 4,3 inimest ehk arvates lapsed täisnimeliste peale ümber — kokku 3 täistoidustatavat. Ühe täisnimelise teenistus oli seega ainult 30 kr. kuu kohta. Tööstustöölistel oli aga keskmine kuutulu perekonna kohta 115 krooni ehk veidi üle 40 kr. ühe täistoidustatu kohta. See teeb tervelt 10 kr. kuu kohta rohkem välja kui põllumajanduses.

Kui põllutöölise perekonna tulude osa lähemalt vaatleme, siis selgub, et leibkonnapea teenistus on sellest alla $\frac{2}{3}$ ehk rahaliselt umbes 620 kr. aastas. Väikese palga tõttu on mehe kõrval pidanud kibedasti käima tööl ka naine, kes on teeninud aastas keskmiselt 160 kr., mõnes leibkonnas isegi 230 kr. Arvates naise keskmiseks päevapalgaks 1.20 kuni 1.50 kr., näeme, et naine, kel pealegi vaja suure lastepere eest hoolitseda (uuritavatest perekondadest oli tervelt

ma hoolt ka juba olemasolevategi väike-
maapidajate ühingu tegevuskava mitmekesistamise eest. Ainult ühiselt saame kaitsta meie väikemaapidajate kutsehuve, seda pidagu meeles ka iga väikemaapidaja.

$\frac{1}{3}$ rohkem kui 3 lapsega!), pidi aastas käima tööl kaugelt üle 100 päeva!

Tööstustöölise naise teenistus on perekonnapea töötasu kõrval aga suhteliselt üle poole väiksem kui põllutöölise leibkonnas, — järelikult ka käitistöölise naine peab käima palju vähem tööl kui sulase naine. Töölisnaise kõrval on pidanud ülalpidamist hankima ka lapsed, — nende aastateenistus keskmiselt on perekonna kohta 57 kr.

Kuid perekonna töötasust üksi ei piisa kõigi väljaminekute katmiseks. Lisaks palgale on põllutöölised saanud tulu ka maa-, aia- ja loomapidamisest, — raha peale ümber arvates keskmiselt 125 kr. aastas. Muud tulud on kõik väiksemad.

Mis otstarbeks kulutab põllutööliline oma palga?

Uurimus annab ka siin tabava vastuse. Pool aasta-sissetulekust — üle 500 krooni — läheb perekonna toitlustamiseks. Alkohol on nõudnud kulu 11.40 kr. ja tubak 12.40 kr. aastas, ehk kokku 8 kr. täistoidustatu kohta (tööstustöölistel umbes 15 kr. täistoidustatu kohta!). Riieus ja jalatõu nõuavad põllutöölise perekonnalt kulu aastas 180 kr., korter ühes kütte ja valgustusega aga 115 kr. Arstiabile on kulutatud kokku 12 kr. 30 senti, koolile 7 kr. 60 snt., muude haridus- ja kultuurinõuete rahuldamiseks veidi üle 18 kr. (tööstustöölistel üle poole rohkem!). Mitmesugused toidu- ja reisimiskulud on põllutöölise väljaminekutes päris suureks kulupostiks — neile on kulunud aastas kokku 40 kr. Ka maksude tasumiseks tehtud kulutised väärivad märkimist — tervelt 14 kr. 26 senti (tööstustöölistel ainult 7.64 kr.) on antud välja mainitud otstarbeks (sellest kogukonnaks üksi 14 kr.). Kui meenutada uuritava töölisperekonna lasterohkust, siis selgub, kuivõrd ebaõiglaselt on maal korraldatud isikumaksu võtmine. Tööliskond on sellele asjaolule korduvalt juhtinud valitsusametite tähelepanu, kuid asjata. Linnatöölistel on maksud ligi poole väikse-

mad, ehkki nende leibkondades märksa vähem toitootavaid suid.

Uurimise andmed näitavad lõpuks veel ka seda, et meie taludes kulutatakse toitlustamiseks siiski rohkem kui põllutööliste perekondades, ehkki on püütud väita vastupidist. Raamatupidamise talituse andmeil kulutatakse talundis ühe täistoidustatu ülalpidamiseks aastas 193

krooni, põllutöölise perekonnas aga 171 krooni, seega tervelt 22 krooni vähem, mille võrra ka tööliste toit peaks olema halvem.

Eeltoodud andmed on kogutud eeskätt aastatööliste kohta. Hooajatööliste sisetulekud osutuvad aga sageli väiksemaiks, kuna nende teenistus on tihtipeale juhuslikku laadi.

Lammaste väikemaapidamises

Agr. K. Jaama.

Käesoleval aastal toimunud põllumajanduse loenduse andmetel oli väikemaapidamistes 15.000 lammast ehk 2,1% lammaste üldarvust. 1925. a. loenduse andmeil oli väikemaapidamistes ligi 39.000 lammast ehk 5,4% üldarvust. Seega on väikemaapidamistes lammaste arv tunduvalt langenud. Selle põhjused on väga mitmesugused. Üheks suuremaks põhjuseks võiks pidada tō u l a m m a s t e p u u d u s t. Lambatõug on „vanaks“ jäänud, lambad on läinud väikemaapidajatel liiga veresugulasteks ja jäänud seega kidurateks. Uut tõumaterjali aga pole väikemaapidajad suutnud muretseda, kuna tõulammaste hinnad on seni olnud kõrged. Ka riiklikku abiraha on väikemaapidajad seni saanud tõulammaste ostmiseks vähe, kuna abiraha on eestkätt juhitud sinna, kus rohkemal arvul peetakse lambaid, et seega kasutada kallist tõumaterjali otstarbekamalt.

Arvesse võttes, et väikemaapidamistes on häid eeldusi lambapidamiseks, käsitaksime alljärgnevalt neid asjaolusid, mida tuleks väikemaapidajatel lambapidamise elustamiseks kasutada.

Esimeseks sammuks oleks siin tō u l a m b a m u r e t s e m i n e. Nagu vaatlused näitavad, on väiketaludes suuremalt jaolt veel parandamata maalambad, primitiivse villaga. Selle vill on ebahühtlane, kare ja kõlbab ehk veel suka- ja vaibalõngaks, mitte aga riide valmistamiseks. Väikemaapidamistes, kus võimalik pidada kõigest üht või kahte lammast, tuleks valida eriti peene villaga lambad, kuna siin tarvitatakse kõik vill oma riidevarustuseks.

Tõujäär aitab villa omadusi parandada, seega tuleks eestkätt panna rõhku uuele s u g u j ä ä r a l e. Oma karjast sugujäära kasvatamine oleks vale samm, kuna veresuguluses olev väikekasvuline jääb ei suuda anda oma järglastele mingisuguseid pa-

remusi villa omadustes, eluskaalus ja lamba välimikus.

Et väikeste kuludega jõuda edasi, seks pole kohe tarvis muretseda kallist täisverelist jäära, kuna alul on lambakari veel segaverene. Esialgu aitaks ka $\frac{3}{4}$ - või $\frac{7}{8}$ -verese jäära pidamine, kes tooks uut elujõudu lambakarja.

Kõige odavam tuleks aga väikemaapidajatel uttede paaritamine jäärajaamades. Eestisse on asutatud juba üle 450 jäärajaama, asetudes laiali üle riigi.

Meie kliimaoludele kohasemad lambatõud on ševioti ja šropširi lambatõud. Peale selle leidub veel vähesel arvul Eesti parandamata maalammast.

Villatoodangu poolest on šropširi ja ševioti lambad võrdsed. Esimesel on vill küll palju lühem kui ševioti lambal, kuid selle vastu hästi tihe ja paks. Villa peensuselt on mõlemad lambatõud üheväärsed. Mõlema lamba vill sobib väga hästi kalevivillaks, samuti ka käsitöölonga valmistamiseks, kuna mõlemad villad omavad küllaldast läiget.

Iga eduka loomakasvatuse aluseks on söötmine. Väikemaapidajal on aga sageli sellega raskusi, eestkätt suvise karjatamisega, kuna tihti puudub karjamaa.

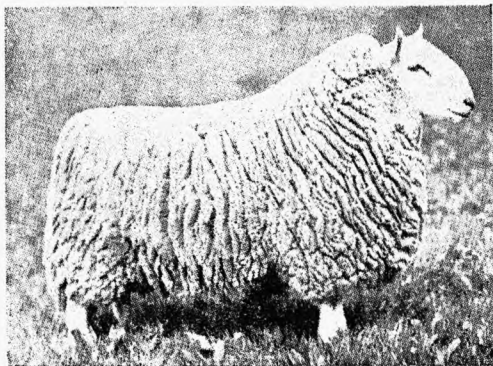
Käesoleval aastal pole lammastel enam kuigi palju sööte leida põldudelt ning heinamailt. Suvine põud ja varane külm on peagu täielikult hävitanud rohu. Pole ka lihavat rukkiorast, mis on lammaste lemmiksöödaks kuni lumetulekuni.

Kuna ka talvised söödatagavarad on napid ja lambaid juba nüüd peab söötma laudas, siis tuleks teha e e l a r v e söötade tagavarade ja päevase söödanormi kohta. Tuleks kindlaks teha ka ületalve jäetav lammaste arv. Üldiselt näib, et väikemaapidajatel on tänava siiski rohkem sööte, kui suuremates taludes, sest hästiharitud väikse-

mad põllulapid on suutnud rohkem vastu panna põuale.

Lammaste söödakulu on võrdlemisi väike, eriti siis, kui nende söötmist on korraldatud otstarbekalt.

Raamatupidamise andmete järele kulub keskmiselt ühele lambale sööte aastas 13 krooni eest. Ühe piimalehma talvise söödaga võib pidada ületalve 3—4 lammast. Veise aastane söödakulu tõuseb sagedasti 140 kroonini. Kümme head lammast on kasulikum ületalve pidada, kui üks kehv piimalehm: nad annavad vähemalt 40 kg villa,



Säärane peab olema väiketalu lammast.

mille väärtus kuni 200 kr. ja üle sellegi, kui lambad toodavad I sordi villa. Lammast on ka veel seetõttu palju kergem ületalve pidada, et ta võib elada palju kehvema söödaga, kui piimalehm. Lamba söödaks kõlbavad näit. isegi puulehised, puuoksad, rukkiõled, aganad jne.

Kuna villahinnad on püsinud juba üle kahe aasta võrdlemisi rahuldavatena, siis tuleks anda lambale õigustatud koht ka väikemaapidaja laudas.

Puulehiste ja õlgedega võib lammast end küll elatada, kuid toodanguks, villa ja talle kasvatamiseks on tarvis siiski veel n. n. toodangusööta. Pika talve tõttu peame lambaid laudas söötma kuni 7 kuud või ümmarguselt 200 päeva. Keskmiselt vajab üks täiskasvanud lammast päevas 1 sü väärtuses sööte. 200 päeva laudasolemise ajal vajab üks lammast (50—60 kg eluskaaluga): heinu — 300 kg, suivilja põhku ja aganaid — 150 kg, juurvilja ja kartuleid — 150 kg ja jahu või kaeru — 50 kg, kokku seega talve kestel 650 kg mitmesuguseid sööte. Peale selle vajab lammast veel aastas keedusoola kuni 1 kg, söödakriiti kuni 1 kg, vosvorlupja 1 kg ja raua- ning vasevitrioli 100 gr. Keedusoola peaks lammast saama aasta kestel igal päeval 3 g.

Parimaks lammaste söödaks on peene, lehine hein, mis saadud puisniitudel ja aasadelt. Lehine hein meeldib lammastele, sest lehed sisaldavad rohkesti mineraalaineid. Ristik- ja teisi valgurikkaid heinu, mida eriti käesoleval aastal vähe, pole lammastele varem tarvis anda, kui kevadel, imetamise ajal, et rahuldada seega uttede valgutarvet.

Teiseks sobivaks söödaks on peluski või vikisegane kaerapõhk, mis aitab rahuldada eriti lammaste valgutarvet, kuna lammast vajab päevas keskmiselt 60 g valku. Suiviljapõhku võib lambale sööta päevas hea eduga kuni 1 kg. Kuna tänavu isegi seda on vähe, siis võiks osa kaerapõhku asendada rukkiõlgedega. Paljud lambakasvatajad on tarvitanud rukkiõlgi juba varematal aastatel, söötes neid kas hekselatuna koos ristikehtega või andes rukkiõled enne, kui seda tarvitatakse aluspõhuks, lammastele söödaks.

Lambast oma peene ninaga võivad otsida rukkiõlgedest välja heina- ja peenemad õlekõrred, umbrohuosad, teri sisaldavad rukki-pead ja aganad. Rukkiõlgede söötmisel on tarvilik, et lambad saaksid vabalt söimevarbade vahelt pead sisse pista ja õlgede sees vabalt sorida. Kitsaste varbadega heinardel või söim selleks ei kõlba. Rukkiõlgi tuleks anda õhtuti.

Puulehed ja -lehised on paljudele väikemaapidajatele tuntud lammastesööte. Tänavu pole küll neid võimalus enam teha, kuid kes neid on valmistanud, võib olla õnnelik, kuna lambad söövad neid mõnikord paremini kui heinu. Paremateks on siin kase-, haava-, pihlaka- ja pajulehised. Nende toitväärtus on võrdlemisi suur. Nils Hanseni uurimise andmetel sisaldavad kuivatatud lehed 6% seeduvat valku, 22% tärklise- ja suhkruaineid ja 7% kiudainet. Kuivatatud leheid arvatakse ühte söötühikusse 2 kg, seega vähem kui häid ristikehine. Ühele lambale oleks talve kestel tarvis 300 vihta või lehist.

Ka jõusööta tuleb anda lambale. Paremini sobib siia kaer. Seda peaks lammast saama talvekuudel vähemalt 300 gr päevas. Peale kaerte on lammastele sobivaks jõusöödaks segavilja-jahu ja kooritud piim.

Majapidamistes, kus talled sünnivad varakult, juba veebruari- ja märtsikuudel, peab nägema ette heina ka tallede jaoks, kuna juba kahenädalased talled hakkavad sööma heinu. Praktiliselt võiksime seega eelarve tegemisel arvestada iga lamba kohta 2 kg kõrssööta päevas.

Missugustel tingimustel antakse laenu maatöölise elamute ehitamiseks

Teatavasti asutati käesoleva aasta kevadel Eesti Maapanga juurde maatöölise elamute ehituslaenu fond, kust antakse laenu nii maatöölisele kui ka talupidajatele, kes ehitavad ajakohaseid tööliskoduseid. Hiljuti pandi kehtima ka laenusamise üksikasjalised tingimused. Nagu Maapangast kuulub, võivadki asjast huvitatud isikud, olgu need peremehed või maatöölised, juba laenu saada. Töölised, eeskätt aga väikemaapidajad, kes käivad põllutööl, peaksid soodustatud laenu võimalust eriti kasutama.

1. Kellele antakse ehituslaenu?

Kõnesolevat laenu antakse intressita. Maatöölisest (samuti väikemaapidajatest) võivad seda laenu saada need, kelle peamiseks eluüldpidamise allikaks on töö põllumajanduses või metsanduses, nagu põllutöölised, metsatöölised, kraavi- ja turbaõikajad, sepad, puusepad jt. Talupidajad omakorda võivad sama laenu saada üksnes siis, kui nad asutavad tööliskohti ja hoonestavad neid, kusjuures need kohad peavad jällegi olema varutud ainult põllu- või metsatöölise jaoks.

Üldiseks tingimuseks on aga veel see, et maatöölised — nii need, kes endale laenu soovivad või kelle jaoks talupidajad laenu nõutavad, peavad omama vähemalt 4 allealist last. Siis loetakse töölisperekond lasterikkaks perekonnaks, kelle jaoks fondiga antavad soodustused on mõeldudki.

2. Mis otstarbekas antakse laenu?

Soodustatud ehituslaenu võivad nii maatöölised kui talupidajad saada kas uute tööliselamute ehitamiseks või olemasolevate hoonete ümberehitamiseks tööliselamuks. Kui maatöölise ise nõutab endale laenu, siis peab temal olema väike eluasekoht, kuhu ta laenuga hooned ehitab. See koht peab olema töölise omandiks. Peale hoonetealuse maa nõutakse seesuguselt eluasekohalt veel õue- ning aiamaad ja võimaluse korral ka loomapidamiseks heina- ja karjamaad. Kui aga peremees ehitab talu krundile laenu abil töölisooned, siis jäävad need talupidaja omandiks, kuid nende hoonete juurde peab samuti kuuluma veel omaette õue- ning aiamaa ja, kui tööline võib pidada loomi, ka vajalik heina- ning karjamaa. Õuema suuruseks olgu vähemalt 500 ruutmeetrit.

Maatöölise ise saab oma eluasekohale ehitada laenu abil hooned ühe perekonna tarvis, peremees võib aga töölise jaoks püstitada ka kaheperekonna elamu.

3. Laenu saamise tingimused.

Laenu saamiseks tuleb esitada soovivaldus kohalikele maametile. Selles tuleb tähendada kõigepealt laenusoovi nimi, perekonnanimi ja aadress. Kui laenu soovib tööline (või ka väikemaapidaja), siis tuleb mainida ka veel tema eluasekohale asukoht, nimetus ja aadress, samuti ka sellel kohal asuvad hooned ja nende seisukord. Nõutab aga laenu peremees, siis peab ta laenupalves tähendama andmed nii oma talu kui ka selle talu maale loodava tööliskoha kohta. Sooviavaldusele tuleb lisada juurde tarvilised tõendid, missuguste muretsemise kohta saab täpsemaid teateid maametilt.

Maamet saadab nõuetele vastavad laenuavaldused seisukohavõtmiseks sellele vallavalitsusele, kus asub hoonestatav koht. Pärast vallavalitsuse seisukoha saamist maameti juhataja otsustab, kas laenu andmine on otstarbekas ja kas selleks seaduslikud eeldused olemas, ning jaataval korral teeb ettepaneku Eesti Maapangale laenu määramiseks.

Laenusaja on kohustatud ehitustööd, milleks laen antud, teostama kinnitatud ehituskavandi kohaselt hiljemalt kolme aasta jooksul laenu määramisest arvates.

4. Preemia saamise tingimused

Peale ehituslaenu antakse maatöölise elamute ehituslaenu fondist veel preemiaid neile maatöölisele ja talupidajatele, kes tööliselamuid ehitavad ilma soodustatud laenuta pärast ehituslaenu fondi seaduse maksamahakkamist, s. o. käesoleva aasta maikuud. Preemiat on võimalik saada kuni 25% ulatuses võimaliku laenu summast. Selleks peab aga maatöölise või talupidaja pöörduma vastava avaldisega kohaliku maameti poole. Preemiaavaldus peab sisaldama samasuguseid andmeid, mis laenusamise korralgi. Nõuetele vastava preemiaavalduse saamisest selgitab maamet kohapeal ehitise otstarbekuse ja ülesseatud nõuetele vastavuse ning saadab avalduse oma ettepanekuga Asundusametile. Preemia määramise otsustab Asundusamet ja preemia maksab välja Eesti Maapank Asundusameti korraldusel.

A. V.

Põllutöölise matuserahast

Teatavasti on kõik põllutöölised, teenigu nad taludes, riigimõisades või mujal, kindlustatud tööõnnetuste vastu, s. o. säärase õnnetusjuhtude vastu, mis tekiavad põllutöö juures või on tingitud sellest tööst. Juhtub töölisega tööõnnetus, siis on tal õigus saada tööandjalt ja riigilt hüvitust temale tekitatud kahju eest kindlustussammete näol. Neiksammeteks on prii arstiabi, rahaline toetus, pension, proteesid (kunstlikud kehalikmed) ja matuseraha.

Matuseraha maksab riik põllutöölise surma puhul, kui surm tekib tööõnnetuse tõttu. Ei ole sellejuures sugugi oluline, et tööline saaks surma otsekohe töö juures. Matuseraha antakse ka siis, kui vigastatu sureb õnnetuse tagajärjel hiljemalt kahe aasta jooksul, arvates õnnetusjuhtumi päevast. Isegi pärast selle tähtaja — s. o. kahe aasta möödumist — võib nõuda matuseraha, kuid siis ainult säärasel juhul, kui vigastuse arstimine kestis kogu aja vahetpidamata edasi. Sureb näiteks tööline 3 aastat pärast tööõnnetust, olles kogu selle ajavahemiku vältel arstimisel, siis on tema matjal õigus nõuda matuseraha harilikus korras.

Matuseraha makstakse ainult surnu tegelikele matjaille, näit. perekonnaliikmeile, sugulastele, isegi võhivõõrastele, kui need teostasid muldasängitamise. Matuseraha saamiseks peavad aga matjad esinema vastava sooviavaldusega kohalikule omavalitsusele (kas valla- või linnavalitsusele). See avaldis võib olla ka suuline. Pole matjad perekonnaliikmed, peavad nad esitama omavalitsusele ka arved tegelikkude matmiskulude kohta. Omavalitsus saadab matuseraha saamise soovi ühes vajaliste andmetega surnu isiku kohta edasi Sotsiaalministeeriumi Töökaitse ja Sotsiaalkindlustuse Osakonnale,

kes teeb samme väljamaksmise otsuse ja laseb matuseraha väljata kohalikust omavalitsusest. Kui tööline saab surma otse töö olles, tuleb matuseraha sooviavalduse sisseandmise korral esitada omavalitsusele ka ärakiri politseilisest juurdlustest surmapõhjuste kohta.

Matuseraha kõrgemaks normiks on surnu 30 päeva tasuta. See summa makstakse välja aga ainult siis, kui matjais olid perekonnaliikmed (lesk, lapsed, vanemad jne.). Olid aga muldasängitajateks võõrad, tasutakse matusekulud tegelike väljaminekute ulatuses, kuid mitte üle eeltähendatud 30 päeva palga.

Päevapalga väljaarvutamisel võetakse aga arvesse nii raha- kui moonapalk. Aastapalgalistel jagatakse sellejuures aastatöötasu 365-ga. Kes olid palgatud aga lühemaks ajaks kui aastaks, loetakse päevapalgaks kindlustusameti poolt kindlaksmääratud keskmine aastapalk jagatult 365-ga.

Meie põllutööliskonnas tuntakse peale eelkirjeldatud matuseraha veel teistliiki toetust surma puhuks. Seda viimast maksetakse aga ainult Haridusministeeriumile alluvates koolide põllumajapidamistes, kus töölised teatavasti on riigitöölisega ühel alusel kindlustatud ka haiguste vastu. Kõnesoleva samme suuruseks on tööliste enda surma puhul kuupalk, perekonnaliikme surma korral aga poole kuu palk, kuid mitte alla 30 kr. Seda maksetakse iga seesuguses majapidamises teeniva tööliste või tema perekonnaliikme (naise ja alla 18-a. laste) surma puhul, hoolimata sellest, kui kauaks tööline oli koolitallu palgatud. Matuseraha kättesaamiseks peab tegelik matja pöörduma majapidamise juhataja poole.

Riigimõisade töölisetele haiguskindlustuse korras matuseraha ei makseta.

Uut põllutöölise seadust tunda — tähendab olla õige põllutööline!

Selleks tellige Maatöölise ja Väikemaapidajate Kojalt 25 senti eest brošüür, mis sisaldab mainitud seaduse ühes seletustega, põllutöölise premeerimise juhendid ja maatöölise elamute ehituslaenu seaduse.

Brošüüri hind saatke Koja büroole, Tallinn, Vene 13, kirjamarkides.

„Tagavälja“ väiketalu Riigikülas

Väiketalandite konsulent J. Utno.

Seal, kus võimsad Narva jõe vood moodustavad ajaloolise piiri kahe rahvuse vahle — nägusa Riigiküla läheduses — asetseb Tagavälja väiketalu, mille omanikuks praegu Maria Sild.

See oli kohe pärast Vabadussõda, kui abielupaar Sillad asusid vaimustusega looma oma kodu lagedal liivasel 5-ha maatükil. Hariti kõlbulik maa põlluks, ehitati hooned, soetati loomad, asutati aed, kuni vaevalt paarikümneaastase visa töö järele jõuti selleni, et Tagavälja on eeskujulik väiketalu.

Talu algsuurus oli, nagu öeldud, 5 ha. Popsiseaduse abil saadi rentnikust maaomanikuks. Kuid heitlemist sellega oli palju. Maa peremees nähes, et pops tema krundil elab paremini kui tema ise, tegi kõiksuguseid raskusi maasaamiseks. Siiski saadi paari aasta eest riigilt juurdelõikena 3 ha kännustikku, nii et kokku on praegu maad 8 ha. Juurdelõikel asetsevad kännuvirnad näitavad, et siingi käib kibe ülesharimistöö ja endiste pohlavarte ja kuusemännikändude asemel lokkab varsti kultuurtaimi.

Põldu on talul 2,5 ha, teist 2,5 ha on Narvajõe äärne heinamaa. Kuna põld saab tugevasti laudasõnnikuga rammutatud, on saagid head. Need rahuldavad täiesti oma pere nõuded ja jääb üle loomadelegi. Kesa pidamist ei tunta, rükis tehakse tavaliselt ristikeinakörde. Enne kündmist purustatakse ristikupind talus oleva ühehobuse labidasäkkega „Sukkela“.

Talu peasissetulek saadakse loomapidamisest. Praegu on talus 8 ha maa kohta 5 lüpsilehma, 1 mullikas, 1 hobune, 2 siga ja 20 kana. Vaatamata suurele loomade arvule jääb kõrssööta veel ülegi.

Kuna iga aasta võetakse umbes 8 kant-sülda alusturvast, siis saadakse palju sõnnikut põllule ja heinamaale, lehmade asemel on kuivad ja lehmaid puhtad. Alusturvas purustatakse oma mootori ja turba-purustajaga.

Kuigi talu asetseb Narvast 8 km eemal, seega täispiima linna müümise rajoonis, siiski on piima vedamine linna väga tülikas, mispärast suurem osa piima tehakse kodus võiks. Pr. M. Sild on enne meiereis teeninud ja on väga osav võivalmistaja. Või viiakse linna igal nädalal üks kord ja siis viiakse ka osalt piima linna kindlatele kohtadele.

Piima korralikuks käsitamiseks on lauda juures eraldi piimaruum tsemendist valatud vanniga, kus piim seisab suvel jäätükide vahel. Jääd võetakse iga aasta umbes 70 panka. Jää hoiuauk on umbes 1 meeter maa sees.

Lisasissetulekut annavad ka seed ja kanapidamine.

Siiani saadi sissetulekut ka mesilaste pidamisest. Veel 1938. a. kevadel oli talus 17 peret. Kuid, et ümbruskonnas leidub mädapojahaigust — võimalik, et seda ka üle piiri saadakse —, siis on see taud tunginud ka Tagavälja talu mesilasse. Olude sünnil vähemalt üks aasta tuleb mesilaste pidamises teha vahet.

Osaliselt annab sissetulekut ka aiandus. Aias kasvavad õunapuud ja marjapõõsad, milliste eest hästi hooldatud. Kõik puud ja põõsad on saanud korraliku väetuse ja on ümber kaevatud. Puud on olnud selle eest ka väga tänulikud, andes head saaki. Maja juures on ka väike iluaed, kus kasvavad ilupõõsad ja püsililled. Et püsiva töö ja oskuse tõttu on sissetule-

Esiplaanil Tagavälja väiketalu kari. Puude vahelt on näha elamu ja kõrvalhooneid.



kud olnud korrapärased, on suudetud tallu püstitada korralikud ehitisedki. Elumaja on omaette ehitis, avar ja ruumikas, rõduga aia poole. Üle õue seisab loomalaut avarate aknatega. Täisnurkselt laudaga, kokkuehitatult, seisab hobuseruum, turba-hoiukoht, põhuladu, piimaruum ja saun. Õue neljandal küljel on uus kelder, ehitatud 1935. a. Uus tsementraketega kaev annab head puhast vett. Omaette ehitisena on riistadekuur ja heinaküün. Suurema saagi tõttu tänava aasta kavatseb perenaine uue heinaküüni juurde ehitada.

Ja põllumajanduslik inventar riistade kuuris — see oleks uhkuseks igale talule: soome peksumasin 18" trumliga, petrooleumimootor 6 hobusejõudu, turbapurustaja, labidasäke „Sukkela“, paari aasta eest ostetud moodne õlivanniga ühehobuse rohuniitja, mis maksis 300 kr. ümber ja millega heina tegemine lõbuasi, ja rida hari-like põllutööriistu on siin ootamas uut tööhooaega, et abivalmilt kergendada inimese töövaeva.

Nii võib Tagavälja talu omanik — lesk-proua Marie Sild vaadata tagasi oma töö õnnestunud tulemustele. Kuid ka suuri hingelisi kannatusi on tulnud tal selle aja

vältel läbi elada. Kuuest lapsest varisesid 5 maamulda juba noores eas. 6 aastat tagasi sängitas ta kalmistule ka mehe. Jäi järele ainukeseks kuues poeg, ema viimane lootus ja töö jätkaja. Kuid ühel ilusal suvepäeval läks seegi 9-aastane poisike, tugev ja terve kui noor õun, jõkke suplema, kust välja tulles kurtis peavalu. Hirunud ema viis poja kohe arsti juurde, sealt haiglasse — konstateeriti peapõletikku — ja järgmisel päeval ei olnud enam ka seda viimset lootust... Ja nüüd seisab M. Sild kui üksik tamm Narva jõe idakaldal, kelle kõrvalt torm murdnud kõik elukaaslased, üksikuna ja mahajäetuna, ent siiski täis lootust oma elutöö paremale tulevikule.

Vaadeldes kõiki neid korras ehitisi, täiuslikku inventari, toodanguvõimelisi loomi, mis saadud ilma välise abita, ainult püsiva töö abil, kehvast liivases pinnast välja võideldud, tekib küsimus, kas saab inimese energiakulutus luua üldse ilusamat, sümboolsemat monumenti kui see väiketalu, mille juured ulatuvad sügavasse maamulda. — Ei vist. Ei ükski teenetetunnustus, ei ükski mälestussammas ole kaunim kui oma kätetööga rajatud oma kodu.

Kari lautajäämisel

J. Utno.

Lehmade hilissügisel karjatamisel ilmneb nähe, et piimatoodang kipub langema. Põhjuseks on mitte ükski asjaolu, et kevadel poeginud lehmade lüpsi-periood läheneb lõpupoole, vaid ka sügised päevad on palju lühemad. Lühema päeva jooksul ei suuda lehm korjata nii palju sööta kui vajalik piima tootmiseks endisel määral ja pealegi sügisene rohi pole enam see, mis kevadel, vaid märksa lahjem. Lisaks tõmbavad külmad ilmad oma osa piimast tagasi.

Seepärast on tarvis lehmadele — kui nad veel käivad väljas — hommikuti ja mõnikord ka õhtuti anda lisatoitu: kuiva põhku, aganaid, heinu jne. Soovitav on anda isegi vähe jahu. Kui lehmadele söödetakse tugevasti juurviljapealseid, tuleb esile kõhust lahtiolek. Selle ärahoidmiseks on kuiv-sööda andmisel hea mõju. Eriti on soovitatav anda lehmale iga päev koos jahudega paar supilusikatäit söödakriiti, mis kõhulahtisuse vastu parim abinõu.

Vihmaste, külmade ilmadega ei maksa lehma üldse välja lasta, samuti tuleks hal-

lastel hommikutel oodata kuni hallakord kaob.

Kui lehma sedaviisi pikkamööda harjutatakse lauta kinnijäämisel, siis on võimalik hoida ära ka piimatoodangu langemist.

Teiseks peab hoolitsema lehma kuivastamisega eest. On harilik nähe, et lehmad just sügisel muutuvad sõnnikuseks, mis kuivab kinni ja mida pärast väga raske puhastada. Seepärast peab sügisel lehma aset eriti silmas pidama ja küllaldaselt aluspõhku alla panema. Eriti tarvilik on siin alusturvas.

Karjalaudad jätavad meil üldiselt palju soovida. Ka väiketaluundeis pole need eeskujulikult korras. Korraldamata laudas ei ole mitte ükski loomade eest hoolitsemine ebamugav, vaid see toob ka puhast majanduslikku kahju: hulga väärtuslikku virtsa läheb kaduma, lehm annab vähem piima jne. Nüüd, kus algamas karja laudaspidamise ajajärk, peaksime lauda juures kõik puudused võimalust mööda kõrvaldama ja tegema lauda nii otstarbekohaseks kui see üldse võimalik.

On palju lautu, mis ei pea sooja ja mille alusmüürid lagunenud, nii et sõnniku kallim osa, virts, jookseb välja. On viimane aeg alusmüür tsemendiga või selle puudumisel saviga ja kividega parandada. Palkide vahed topime kõvasti kinni takkudega või samblaga, mis teeb lauda soojapidavamaks. Laudas, kus sõnnik talvel külmetub, ei saa oodata kunagi lehmalt kõrget piimaandi. Väga paljudel lautadel puuduvad aknad või on needki olemasolevad augukesed lauaukkidega või põhuga kinni pandud. Pimedas laudas on korralik lehmade talitamine täiesti võimatu. Loomad jäävad seal nõrgaks, vastuvõtlikuks haigustele ja ei anna seda piima, mis valges ruumis. Kus aken olemas, kuid ruudud puuduvad, on vaja tuua uued klaasid. Sellest väikesest kulust peaks saadama üle. On aga aknaauk liiga väike või puudub üldse, peab tegema nõutava suurusega akna. Seda väikest tööd oskab iga väikemaapidaja. Akna suuruse määramisel on maksev nõue, et lauda akna pind oleks põrandapinnaga vahekorras 1:15. Seega kui lauda põhisuurus oleks 15 ruutmeetrit, siis akna pind peab olema vähemalt 1 rm. Ei tarvitse karta, et suuremad aknad teevad lauda külmaks — kaherkordsed aknad ei ole sugugi külmemad kui sein.

Samuti korraldame lauda ukсед, et külm siit kaudu ei pääseks sisse.

Sõimed moodustavad tähtsama osa lauda sisustusest, kuid puuduvad siiski nii paljudes kohtades. Sööt asetatakse lihtsalt lehma jalgade ette maha. Sedaviisi läheb palju sööta asjatult raisku.

Lehmalt peab olema sõim ees. See võib olla üsna lihtne, kas või laudadest kokkuloõdud kast, millel põhi all, mõni pooleksaetud tünn jne. Peaasi, et lehm ei saaks tallata sööta sõnnikusse ja saaks kätte kõik selle peenemad väärtuslikumad osad, lehed, pebred jne.

Paarile või enamale lehmale võib juba teha korraliku lattidest sõime, mis oleks tõstetav sõnniku kerkides kõrgemale ja sõnnikuveol väljagi.

Lauda lupjamine on väga tarvilik. See hävitab haiguste eod, pragude vahele pugenud putukad ja teeb lauda kodusemaks. Töö ei lähe ka kuigi kalliks.

Lupjamiseks tehakse veest ja kustutatud lubjast paras vedelik, kuhu lisatakse vähe soola (pange vee kohta 2 supilusikat) või kooritud piima, mis tõstab vedeliku kleepivust. Tööks võib tarvitada peale pintslit ka aiapritsi, kuid sel juhul peab pritsimise vedelik olema vedelam ja läbi vastava sõela kurnatama, sest vastasel korral ummistab see pritsi. Lahjema vedeliku tõttu tuleb pritsimist korrata 2—3 korda, lühikeste (umbes 1—2-tunniste) vaheaegade järele.

Loomade paigutamisel lauta esineb sageli nähe, kus loomad pannakse kinni liiga pikalt, nii et üks lehm ulatub keerates naabri nina alla. Nii pikalt kinnitamine on täiesti ebasoovitav, sest võtab laudas palju ruumi ja aseme korrashoidminegi on raskem. Normaalseks lehma aseme laiuseks on meil 120 sm (4 jalga). On soovitatav tarvitada aga kahepoolega ketti, mis takistab kitsama asetuse puhul naaberlehma pusklemast.

Loomi lauta otstarbekalt paigutades võime hoida kokku ruumi ja talitamine muutub palju mugavamaks. Soome väikemaapidajad näiteks mahutavad võrdlemisi väikesesse lauta hoopis rohkem loomi kui meil. Ka meilgi on võimalusi sel alal väga palju. Maatööliste ja Väikemaapidajate Koda omalt poolt püüab väikemaapidajale loomaruumide paremaks korraldamiseks sel teel kaasa aidata, et võimaluse piirides saadab tasuta kohale asjatundja, kes annab ruumide kasutamise, ümberehitamise, sisemise jaotuse jm. asjus nõu ja juhatust. Vastava sooviga tuleb pöörduda Koja poole.

Sremeeriti 400 põllutöölisi

Tänavu teostus esmakordselt põllutööliste premeerimine Põllutööministeeriumi juures asuva erilise komisjoni poolt. Üldse hinnati 400 vanema töömehe ja -naise teeneid, kusjuures igale neist määrati esimese järgu preemia rahas 60 kr. Peale selle otustati 5 suurema perekonnaga töölisi esitada Asundusametile asundustalusaajate kandidaatideks. Kui neile talud määratakse, siis lisandub eeltähendatud 60-kroonisele preemiale veel ümmarguselt 200-kroonine lisapremia.

Premeeriti järgmised põllutöölised:

VIRUMAAL:

Narva konvendis: Ants Heinaste, Maria Krüger ja Hans Kukner. Jõhvi konvendis: Johannes Selli. Iisaku konvendis: Anni Põl-

lusaar, Miili Selliov, Aliide Ristiorg. Lügä-nuse konvendis: August Leiter ja Jaan Villkop. Rakvere konvendis: Gustav Pilt, Kaarel Steinberg ja Jaan Jõgi. Simuna konvendis: Jaan Pajula, Alma Tisler, Karl Plaata, Johannes Seil, August Vintberg ja Jaan

Ambos. **Viru-Jaagupi konvendis:** Jaan Saia, Jakob Meister, Adeele Tehvo ja Meinhard Püüdja. **Väike-Maarja konvendis:** Rudolf Supper, Juuli Pariis, Armin Kastan, Jaan Allmäe, August Eesväli, Kustav Leissar, Jaan Arusoo ja Jüri Pajuleht. **Kadrina konvendis:** Leena Rumessen ja Jakob Lillepruun. **Haljala konvendis:** Pauline Piird.

JÄRVAMAAL:

Koeru konvendis: Maria Ziegel, Maria Elterman, Leena Martsoo, Martin Kruusmann, Aleksander Puust, Ernst Jõemets ja Johannes Torma. **Paide konvendis:** Karl Salu ja Pauline Lillenthal. **Türi konvendis:** Leena Värtman, Mari Aasafeld, Mai Parker, Mihkel Pinsel ja Jaak Müllberg. **Järva-Jaani konvendis:** Hans Hints, Eve Tischler, Anna Laukus ja Elviine Toome. **Ambla konvendis:** Juhan Lees, Anete Ots, Juhan Pedak, Joosep Keru, Priidik Sarapuu, Aleksander Kärp, Amalie Elts, Emilie Valter ja Anna Zimmermann.

HARJUMAAL:

Kuusalu konvendis: Maali Ludvig ja Johannes Altdorf. **Raasiku konvendis:** Amalie Kurg, Anton Peensalu, Maria Looberg, Abram Papp, Jakob Ilma, Jüri Leedjärv ja Liisa Sillandi. **Rapla konvendis:** Eduard Reinaru, Mart Nääri, Jaan Laurimann, Juhan Kaalma, Hans Sokrates, Jaan Vaarpuu, Johannes Tendal. **Kohila konvendis:** Jaan Kaarsalu, Helene Keermaa, Leena Kleeberg, Juula Kante, August Meigas, Mai Kull, Jüri Kurema ja Martin Robam. **Kose konvendis:** Arnold Sakh, Ann Tiigi, Mari Orav, Tiiu Giedeberg ja Mari Alert. **Tallinna konvendis:** Leena Eplik, Priidik Kalamees, Aleksander Lomper, Johannes Reinula, Juhan Tammelaht, Liisa Naano, Mihkel Teiva ja Miina Viiberg. **Keila konvendis:** Miina Nugis, Amalie Laup, Anna Reinart, Miina Ojala, Marta Nahkur. Pauline Krisolson, Marie Ausing, Maria Sedrik ja Julie Künnap. **Kloostri konvendis:** Mart Voodla, Kati Teppe, Anni Dunkert ja Anna Lilbok.

LÄÄNEMAAL:

Noarootsi konvendis: Priidik Krabi. **Haapsalu konvendis:** Juuli Väli, Kristiina Tüür, Kai Mitt ja Jaan Metsmann. **Kullamaa konvendis:** Triinu Laaton, Miina Maritov, Anna Tiitsmann, Kustas Tulpe, Marie Tammel, Jaan Karm ja Mart Kaus. **Märjamaa-Vigala konvendis:** Andres Maa, Kustas Opi, Jakob Nahk, Jüri Karro, Aleksander Laev ja Mihkel Tekkel. **Lihula konvendis:** Johannes Lääne, Mari Kelder, Elisabet Kaer, Aleksander Brandt, Anton Rein ja Juuli Aru. **Kärdla konvendis:** Anna Küt-

tim ja Aet Treialt. **Käina konvendis:** Jaan Kuuse ja Peeter Hannus.

SAAREMAAL:

Pöide konvendis: Anna Aak ja Mare Tüür. **Pärsamaa konvendis:** Albert Lind ja Anna Heinväli. **Kuressaare konvendis:** Aleksander Mägi, Ann Aht ja Marie Mänd. **Kihelkonna konvendis:** Maria Ader, Ann Kallas, Tiina Kuivjõgi ja Mari Pankrott. **Sörve konvendis:** Mari Mägi, Ekaterina Vipp, Juula Kesso ja Anna Löbu.

PÄRNUMAAL:

Audru konvendis: Siina-Ida Erm, Jaan Kose, Mari Landmann, Miina Mikk, Helena Rand ja Maria Roller. **Pärnu-Jaagupi konvendis:** Jaan Koch, Mihkel Palmiste, Maria Hansen, Mari Hansen, Riina Gutman, Miina Andresson, Kai Blande ja Mai Vitsberg. **Vändra konvendis:** Mari Tilk, Ann Bauermann, Kata Kulbus, August Toomsoo, Aliide Portsmuth, Aleksandra Riisman, Mari Adamson, Oskar Lepik, Karl Lepik ja Maria Veesi. **Pärnu konvendis:** Ann Udikas, Liisa Künnapuu, Maria Palm, Mari Koks, Ludmilla Sinivälja, Liisa Luhaste, Aleksander Henning, Liisa Koger ja Naadi Männik. **Saarde konvendis:** Peeter Noop, Liisu Lensment, Jaan Kurik ja Karl Lilienblatt. **Abja konvendis:** Mari Tõrvand, Ann Rüütel, August Ojalo, Anna Must, Juhan Rubin, Jaan Viilu, Akuliine Kanter, Peeter Sikka, Hans Maidlas, Jaan Naaris, Isot Generalov, Mari Mägi ja Leena Haaman.

VILJANDIMAAL:

Tarvastu konvendis: Minna Ingermann, Liis Loidap, Tõnis Jürisson, Mari Kuldre, Mari Kitsing, Alma Tilga ja Linda Metsvere. **Viljandi-Kolga konvendis:** Otto Väinsalu, Juhan Varep, Kadri Kurik, Maret Koerna, Hans Larm, Elviine Karilaid, Anna Reiner, Ano Paal, Veera Pass, Maria Välu, Ell Mänd, Elmar Välba, Jüri Tihane ja Maret Tolm. **Kõpu-Paistu konvendis:** Salme Ruus, Peeter Viil, Anna Raba, Jaan Utso, Ludvig Kallaste, Jaan Vaabel, Jaan Kalam, Eduard Alik, Hans Kärner, Mari Mikado, Anna Teder, Anna Teerien ja Herman Paju. **Suure-Jaani konvendis:** Anna Viigand, Liisa Vendelin, Ann Pops, Jüri Kraut, Rõõt Kuresson, Anna Roslender, Jüri Tihane, Jüri Jürgen, Liisa Rei, Tiina Reinup, Ekaterina Reiner ja Juhan Sepp. **Pilistvere konvendis:** Tiina Põdra, Anna Mullikas, Liisu Tarien ja Miina Kotkas. **Põltsamaa konvendis:** Kristjan Lääne, Ado Kallas, Juulie Soo, Johannes Palk, Marie Reismann, Juljus Kull, Jakob Sild, Anna Sammel, Miina Veikman, Ano Kabral ja August Käpp.

TARTUMAAL:

Jõgeva konvendis: Anne Kuusik, Paul Kuka, Jaan Sild, Gustav Põdra, Rosalie Tooming, Rosalie Viidik, Jaan Madismaa, Salme Ehavée ja Johannes Alamets. **Torma konvendis:** Leena Paju, Juuli Liias, Jaan Karu, Pauline Roots ja Juljus Ansip. **Alatskivi konvendis:** Miina Kirn, Liisa Soom ja Rudolf Hommik. **Voldi konvendis:** Ernst Sõstar, Auguste Kelm, Voldemar Rebane, August Sarnet, Ida Peep, Juuli Volk ja Ida Reiman. **Raadi konvendis:** Karl Savimaa, Karl Pehk, Aleksander Peier, Leena Aija, Marie Kuusk, Liisa Pill, Helene Opman, Miina Ratassepp, Aleksander Noormägi, Jaan Tilga, Emilie Jakobson, Ida Jakobson, Jakob Tooming, Kusta Visk ja Helene Sibul. **Tartu konvendis:** Marie Kiipsaar, Kristjan Pett, Juhan Kaseorg, Eduard Lilleallik, Ervin Krier, Johannes Ojamaa, Rudolf Visnapuu ja Mari Jakobson. **Võnnu konvendis:** Karla Konsa, Jüri Utsal, Kusta Terask, Mihkel Annok ja Taavet Kooskora. **Kambja konvendis:** Juuli Liivamägi, Hendrik Jaansalu, Alide Zibulski, Joosep Uus, Anna Manglus, Peeter Poolake, Ida Krull ja Peeter Konsen. **Elva konvendis:** Anna Ereline, Johan Kraav, Jaan Kukk, Tõnis Kärner, Nikolai Pent, Adam Rammi, Mari Rökka, Anna Soonberg, Eva Ummik, Toomas Vaher ja Elisabeth Umal. **Otepää konvendis:** Jaan Mõistus, Aleksander Hilimon, Leeni Selge, Berta Kõivistik, Alma Ziius ja Jakob Kikkas.

VALGAMAAL:

Sangaste konvendis: Melanie Haggi, Teodor Kais, Karl Mürsepp, Kaarel Ojalepp, Robert Ojaver, Jaan Kaasik ja Miina Hurt. **Helme konvendis:** Jaan Andresson, Karl Altement, Marie Leinus, Minna Mürsepp ja Ann Zimmermann. **Valga konvendis:** Leenu Kõomägi, Selma Breedis, Juuli Raudsepp, Peeter Miller, Minna Liiva, Andres Treumuth, Emilie Urbanik ja Maria Miller.

VÖRUMAAL:

Antsla konvendis: Peeter Eiler, Minna Kasuk, August Trumm, August Kriibi, Helene Utsal, Rudolf Adson ja Jaan Aarma. **Kanepi konvendis:** Jaan Rannamets, Aliide Morgen, Martin Kuusk, Miili Hurt, Miina Haugas ja Anna Herne. **Põlva konvendis:** Alide Pille, Jaan Säinas ja Liisi Viljaloo. **Räpina konvendis:** Linda Helk, Liine Sabalisk, Jaan Urtson, Oskar Pärkson, Jaan Jüriöö, Hilga Krigulvik ja Sarlotte Vaaks. **Võru konvendis:** Karl Isak, Mari Puru, Eduard Vaab, August Palm ja Anette Kuus. **Rõuge konvendis:** Alvine Mesi, Helene Jaek, Alvine Tõnis, Liine Kübar ja Miili Kruus. **Vastseliina konvendis:** Mihkel Daan ja Liisa Kapp.

PETSERIMAAL:

Laura konvendis: Karoline Birov, Maria Malak ja Jaan Kukushkin. **Petseri konvendis:** August Helm.

5 põllutöolist asundustalu kandidaatideks

Põllutööliste premeerimise komisjon valis premeeritud tööliste hulgast välja 5 lasterohke perekonnaga töölist, keda esitati Asundusametile asundustalu saajate kandidaatideks. Need tublid töömehed on järgmised:

Jaan Ambos, Simuna konvendist, Paasvere külast; talukoha kandidaat on 58 aastat vana, töötanud põllutöödel 25 aastat ja omab 9 last, kelledest 4 veel alaealised.

August Leiter, Lüganuse konvendist, Erra asundusest; talukoha kandidaat on 40 aastat vana, töötanud põllutöödel üle 20 a. ja omab perekonnas 8 last, kes kõik veel alla 15 aasta vanad.

Jaak Miilberg, Türi konvent, Alliku vald, Rulli talu; omab 9 last, kelledest 3 alaealised; J. Miilberg on 61 aastat vana ja töötanud põllutöödel üle 37 aasta.

Jakob Tooming, Raadi konvendi Tam-

mistu vallast, Lüüsa talust; talukoha kandidaat on töötanud põllutöödel 21 aastat ja omab 8 lapsega perekonna, kelledest kõik veel väikesed.

Aleksander Laev, Märjamaa-Vigala konvendist; 51 a. vana, töötanud 21 aastat põllutöödel ja omab 7 last. Talukoha kandidaadiks esitamine osutub A. Laevale ühtlasi kingituseks tema noorima võsu puhul, kes on alles äsja sündinud.

Kõik talukoha saamiseks ettepannud põllutöölised valiti komisjoni poolt välja, arvestades kandidaadi perekonna suurust, laste noorust ja põllutöödel oldud aastaid.

Peale eeltähendatud viie tööliste esitas premeerimiskomisjon Asundusametile tööliskoha saajate kandidaatideks veel 23 vanemat põllutöolist, kellel igäihel on vähemalt 5-lapseline perekond.

Põllutöölise korteriüüri normide määrus

Uue põllutöölise seaduse järgi võib põllutööliline, kes on perekonnanimine ning omal söögil ja kelle lepinguvahekord lõpeb talus pärast 1. novembrit, jääda kuni järgmise 1. maini edasi peremehe korterisse, kui seda ei vajata teiste töölise jaoks. Sealjuures ei tohi töödandja võtta tööliselt roh-

kem üüri kui Sotsiaalministri määruses tähendatud. Nüüd on vastavad üüri normid Sotsiaalministri poolt ka välja kuulutatud. Nende alusel on üüri ülemmäärad kuu kohta põrandapinna ruutmeetrilt sentides järgmised:

Maja tüüp, kus asub korter	Katus	Seinamaterjal				
		betoon, põllu- või paekivi	telliskivi	rist- või rõhtpalkmaja	savi	vahvärk
1. Elumaja, vooderdatud või krohvitud	plekist või savist	17	19	19	13	14
2. Elumaja, vooderdatud või krohvitud	sindlist, pilpast, papist või õlest	16	18	18	12	12
3. Elumaja, vooderdamata ja krohvimata	plekist või kivist	13	17	17	12	—
4. Elumaja, vooderdamata ja krohvimata	sindlist, pilpast, papist või õlest	13	16	16	11	—

Koja tegevusest

Koja valimiste eeltööd

jätkuvad. Valijate nimekirjade koostamine kestab kuni 26. oktoobrini. Iga maatööliline ja väikemaapidaja, kel on valimisõigus, võib kuni selle päevani kas vallamajas või vallavalitsuse esindajate juures lasta end kanda valijate nimekirja. Valimised jaoskondades toimuvad pühapäeval, 29. okt. s. a. Selleks koosolekuks saadetakse igale valijate nimekirja kantud isikule kätte kirjalik kutse.

Maatöölise Üleriigilise Kutseühingu

põhikirja allakirjutamine toimus Koja büroos laup., 16. sept. Põhikirjale kirjutasiid asutajatena alla järgmised tegelikud maatöölised: Koja liige A l u t a m m a r, Vohnjast (Virumaalt), Koja liige V o l d e m a r H ä r m a k ü l a, Kuusiku riigimõisast (Harjumaalt), Friedrich P e n s a, Kehtna koolide põllumajapidamisest (Harjumaalt), J o h a n N u u t, Tori riigimõisast (Pärnumaalt), J o h a n n e s K a s k, Kurna linnamõisast (Harjumaalt), P a u l K o l l o m, Vaekülalt (Virum.) ja T a r m o T a l v i, Vasulast (Tartum.).

Kõik allakirjutatud on töötanud maatööl vähemalt 3 aastat ja on üle 24 a. vanad.

Põhikiri on juba esitatud registreerimiseks Siseministeeriumile.

Asutatav kutseühing tahab põhikirja järgi koondada endasse põllu-, metsa-, kraavi-, turba- ja aiatöölisi.

Põllutöölise premeerimise kava

muutmise ja täiendamise alal koostas Koja büroo rida ettepanekuid, mis Koja juhatusel viimasel koosolekul heaks kiideti. Need seisukohad esitatakse asjaomastele asutistele, et vältida premeerimise alal esinevaid puudusi ja kõrvaldada võimalikke arusaamatusi.

Koja haridus- ja nõuandetöö

jätkub eeloleval talvel endise hooga. Esimene lühikursus väikemaapidajatele toimus Suure-Jaanis 7. okt., teine Vilusis 8. okt. Neile järgnevad koosolekud Petserimaal — Roodva algkoolis 18. okt., Vilo vallas Jaaska algkoolis 19. okt. ning Košelki algkoolis 20. okt. Koerus on väikemaapidajate koosolek pühap., 22. okt.

Väikemaapidajate ühingute tegelaste

koosolek peeti Maatöölise ja Väikemaapidajate Koja korraldusel Koja ruumides, Tallinnas, esmasp., 23. okt. s. a. Koosolekul arutati väikemaapidajate ühinguisse puutuvaid küsimusi.

RINGVAADE

Sakslaste maad rahvale.

Sakslaste lahkumisel mahajäänud maaüksused, milliste hulgas umbes 50 suuremat mõisasüdant, võetakse Põllutöoministeeriumi hooldamisele. Hiljem otsustatakse ka nende edaspidine saatus. Kuuldavasti läheb osa mõisasüdameid riigimõisadeks. Osa maakohti on aga kavatsus tükeldada ja jagada välja maasoovijatele. Asundusameti kaudu tulevat väikekohtadeks tükeldamisele ja rahvale väljaandmisele umbes pooled sakslaste käes olnud maadest.

13 tööiskohta Haljala konventi.

Haljala konvendi piirkonda (Virumaale) kavatakse tuleval aastal asutada 13 elu-asekohta lasterikastele perekondadele. Vastavate maatükkide asjus on juba talupidajatega kokku lepitud. Tööliskohad asutab ja hoonestab Asundusamet.

Haigekassade tegelaste päeval,

mis peeti hiljuti Tartus, selgus, et meil kuulub haigekassade alla praegu üle 7000 käitise umbes 72.000 töölisega. Tiisikusse sureb meil igal aastal 1800 inimest, eriti palju neist töölikonnast. Päeval võeti vastu rida resolutsioone, millistes nõutakse tiisikuse vastu võitlemist, täpsemat töötervishoiu eeskirjade täitmist, korteriolude parandamist jne. Ühtlasi konstateeriti, et Eestis on sotsiaalkindlustus võrreldes teiste maadega jäänud täiesti maha.

Õunapreemiaid aiapidajatele.

Et säilitada õunu talviseks ekspordiks, millal hinnad välisturgudel kõrgemad, hakkab Põllutöoministeerium maksma neile aiapidajatele preemiaid, kes toovad õunu turle alles pärast 1. jaanuari.

Põllutöoministeeriumis väljatöötatud premeerimiskava kohaselt saaksid talupidajad esimese valiku õunte pealt preemiat 5 senti kilost. Teise valiku õunte preemiaks on 3 senti kg.

Mainitud normide järgi need põllupidajad, kes oma õunad säilitavad mainitud tähtpäevast kauemini, saavad preemiat kõrgendatud normi kohaselt.

Iga kümne päeva enamsäilitamise eest suureneb õunapreemia esimese valiku õunte pealt 2 senti kg ja teise valiku õunte pealt üks sent kilost.

Õunapreemia osalisteks saaksid need aiapidajad, kes oma õunad müüvad Põllutöoministeeriumi poolt määratud firmadele. Summad õunapreemiate maksmiseks võe-

takse vastavast reservist, mis moodustunud välismaa puuvilja sisseveost saadud lisasissetulekutest.

Põllutöoministeeriumi aiandusnõuniku A. P r i m a seletusel tõuseb tänavune õunasaak 20.000.000 kilole. Kuna eksport tänavu on pidurdatud, siis tuleb see rikkalik õunatoodang kasutada ära kodumaal. Eeloleva talve jooksul on selleks võimalusi, säilitades õunu värskelt ja töötades neid ümber mahladeks ning keedisteks.

Põllutöökoja poolt on õunamahlade tootmiseks asutatud maale 13 mahlaajamisstaadeldist, kuna kodumajanduskojal töötab praegu 3 liikuvat mahlatööstust.

Kaks uut tehast põllurammu valmistama.

Kuna sõja tõttu välismaalt kunstväetise sissevedu raskendatud, on hakatud välja arendama kodumaise põllurammu valmistamise ala. Looduslikke eeldusi väärtuslikele vosvoriidilademete näol on meil selleks olemas. Praegu tehaksegi ettevalmistusi uue vosvoriiditehase püstitamiseks Maardusse, 18 km Tallinnast. Teine tehas — nimelt superfosfaadi valmistamiseks — tuleb ehitamisele Tallinnasse, Kopli poolsaarele. Mõlemate vabrikute tööle hakates võime kogu riigi põllurammu tarvidust rahuldada kodumaa toodanguga. Isegi väljaveoks jätkuks.

Kanade haudejaamade võrgu

väljaarendamiseks tellib Eesti Munaeksport Saksamaalt 9 suuremat haudumismasinaid, millised pannakse kevadel tööle järgmistes kohtades: Pärnus, Haapsalus, Rakveres, Paides, Rõngus, Nõos, Helves, Viljandis ja Oru lossi majapidamises. Masinad on enamikus 3614 muna mahutusega. Nendega hakatakse tibusid välja hautama ümbruskonna linnupidajate kanamunadest. Hautamise tasu ei või tõusta üle 10 senti munalt. Paar väiksemat masinat, millised tellitakse, on 2350 muna mahutusega. Linnukasvatuse laiendamisele aitavad haudemasinad tunduvalt kaasa. Masinate ostuks loodab keskliit laenu maatulunduskapitalist.

Peale suurte haudemasinate, mis lähevad haudejaamade jaoks, levitab Eesti Munaeksport endiselt väikesi haudeaparaate 200 ja 400 muna mahutusega üksikmajapidamiste jaoks. Need aparaadid on tellitud kodumaalt.



**Tellige Maatöölise ja Väikemaapidajate
Koja Teataja!**



Puhtust kodus ja laste juures

Kirjutasime eelmises numbris õigest ja otstarbekast laste toitlustamisest ja riietamisest. Kuid laste eest hoolitsemine ei piirdu üksi nende kahe alaga.

Sageli kurdavad koolide tervishoiu-arsid, et laste tervishoidlikul ülevaatusel sagedama puudusena ilmneb ihu ja pesu mustus ning peas ja tihti ka riietes leiduvad söödikud. Peatäiu esineb vahest 50% laste juures. Peatäi levib ja sigineb kiiresti kui ei kanta hoolt puhtuse eest. Rohkearvuliste perekondade emadel pole aega hoolitseda laste juuste eest, seepärast tuleks lapsi aegsasti õpetada hoolitsema oma juuste puhtuse eest. Selleks on hea juuste sagedane kammimine, harjamine ja korrapärane pesemine. Muidugi ei saa siin ainuüksi usaldada lapsi, vahest peab siiski ka ema üle vaatama, kas ei leidu lapse peas söödikuid.

Neid võib tihti laps saada, vaatamata enda puhtusele ka teistelt kaasõpilastelt. Kiired vastuabinõud on siis tähtsad. Söödikute leidumisel tuleb juukseid hoolega pesta sooja vee ja seebiga ning kammida tiheda kammiga. Peatäi muneb juuste külge saerded, milliste eemaldamine lihtsalt kammides pole võimalik. Saerdete kaotamiseks tuleb kammi kasta äädikalahusesse, mis leotab saerded ja laseb neid eemaldada. Peasöödikute hävitamiseks kasutatakse ka erilisi juukseõlisid, vanasti kasutati ka mage-dat võid, mis ei jäta ka mõju avaldamata. Täi on tervist kahjustav söödik, kelle kau-du levivad mitmedki nakkushaigused. Pealegi mõjuvad selle söödiku puremised ka üldiselt laste tervisele: häirivad lapse rahulikku und ja segavad töötamisel. Söödikute hammustused sunnivad lapsi pead kraapima, mille tagajärjel tekivad peanaha-le haavad ja kärnad, mis levivad isegi näole ja kaelale. Nende tekkimisel on soovitamam lõigata juuksed ära. Kuna see on tütarlastele vägagi ebameeldiv, pealegi seni juustega kaetud tundeline nahk võib külmal ajal põhjustada haigestumist, siis võib ka nahahäireid ravida juukseid alles jättes. Lihtsaim vahend kärnade raviks on lambiõli ja pehmedaava söögiõli segu. Sellega tuleb peanahk ettevaatlikult õhtul sisse määrada ja pea rätikuga kinni kōita. (Määrimine sündigu just ööseks, et laps ei pääseks lahtise tule lähedale!) Hommikul tuleks siis pea sooja vee ja seebiga puhtaks

pesta. Äädika või üldiselt tuntud peasöödikute hävitamise vahendi — sabadilliädika — kasutamine naharikete puhul on kahjulik. Hoolsa ravi juures hävivad söödikud ja nende munad ning pikkamisi paranevad ka nahavead.

Ainukesed kahjurid pole aga ihusöödikud. Tervist kahjustavad on ka voodilutikad. Lutikas toitub inimverest ja peamiselt öösel. Lutika piste pole mitte üksi undhäiriv vaid ka mürgine. Lutikatest hoidumiseks on muidugi esimeseks abinõuks puhtus, kuid sellest üksi on vähe. Peame laskma ka magamishoonesse võimalikult palju õhku ja valgust. Lutikate tõrjevahenditeks on: kuum vesi ja vastavad vedelikud: Kadu, Shell-Tox, Flit jne. Tubades leiduvad seinapraod ja rebenenud tapetite vahed, kus leiduvad lutikate pesad, tulevad nende vahenditega üle pritsida või valada ja siis hoolega kinni kleepida. Liimi hulka on hea segada ka maarjajääd.

Sagedaseks ebameeldivaks „kaaselanikuks“ maakodudes on ka kirp. Kirpude kogumiskohaks on põrandavahelised praod, kuid tihti tuuakse neid sisse väljast, näiteks rahva kogumispakadest: seltsimajast, kirikust jne. Isikliku ja korteri puhtuse juures pole sellisel „sisserändajal“ küll kauaks pesitsemisvõimalusi. Sagedase põrandate pesemise ja vähemalt üks kord nädalas rohke veega värvimata praguliste põrandate üleujutamisega hävitame kirbumunad. Põranda pesuveele võib lisada juurde rohelist seepi või pürotooli, mida saab osta rohukauplusest. Pürotool pole inimestele ohtlik ja ei lõhna ka tugevasti, mispärast sobib kasutamiseks eluruumides. Põrandatel saab kasutada pürotoollahust, kuid võib kasutada voodipõhja raputamiseks ka pürotool-tolmu, mida tolmutatakse suka abil.

Säilitage õunu talveks, siis saab neist paremat hinda!

Väikemaapidajad on viimastel aastatel hoolega korraldanud oma viljapuuauedu ja isegi istutanud noori viljapuid. Käesolev aastagi on ilmastikult olnud soodus ja õunte saak rikkalik. Suured sündmused tekitavad suuri ja väikseid muresid, üks viimaseist on ka õunte väljaveo seismajäämine. Ühtlasi jääb aga ära ka talvel välismaa

puuvilja sissetoomine. Nüüd jääb aga maa-rahva hooleks säilitada oma puuviljasaaki sääraselt, et sellest jätkuks nii endale kui ka müügiks kogu aastaks. See on kasulik maainimestele sellepolest, et saavad läbi aasta õuntest korralikku hinda ja linnainimesed jällegi aasta läbi värsket kodumaist puuvilja. Nii siis pole halba heata!

Õunad tulevad aga säilitada korralikkudes hoiuruumides ja neis hoitagu ainult õunu! Selleks sobivad hästi puhastatud keldrid, kuhu sisse ehitatud kitsaste vahedega riiulid. Riiulitele laotakse õunad madalate kihtidena (15—20 sentimeetri kõrguselt) ridastikku. Sügisel võib laduda õunad (näiteks sibulõunu) 3 kihti, kuid hiljem nende kontrollimisel 1—2 kihti. Kui pole võimalik ehitada riiuleid, siis võib kasutada ka madalaid kaste, milliste alla lüüa 10 sm kõrgused jalased (klopsid). Kasti laduda õunad samuti 1—2 kihiliselt ja siis

tõsta kastid üksteise peale. Alla löödud jalad jätavad kastidele õhuvahed. Nagu tähendasime, tuleb säilitatavaid õunu aegajalt kontrollida: rikkiläinud puuvili kõrvaldada ja varajasemad sordid, mis riknevad, kiiremini ja aegsamalt turule toimetada.

Õunte hoiuruumis peab olema ühtlane madal temperatuur 0 kuni 4 kraadi sooja ja küllaldane niiskus (80—90%). Niiskust saab mõõta hüdromeetriga, mis suurema õuna-tagavara juures end ära tasub (maksab 5—6 krooni), pealegi kuna see pole muretsetud ainult üheks aastaks. Kui hoiuruumis on liiga kuiv õhk, siis saab seda niisutada, raputades pörandale puhast liiva, mida aegajalt kasta veega.

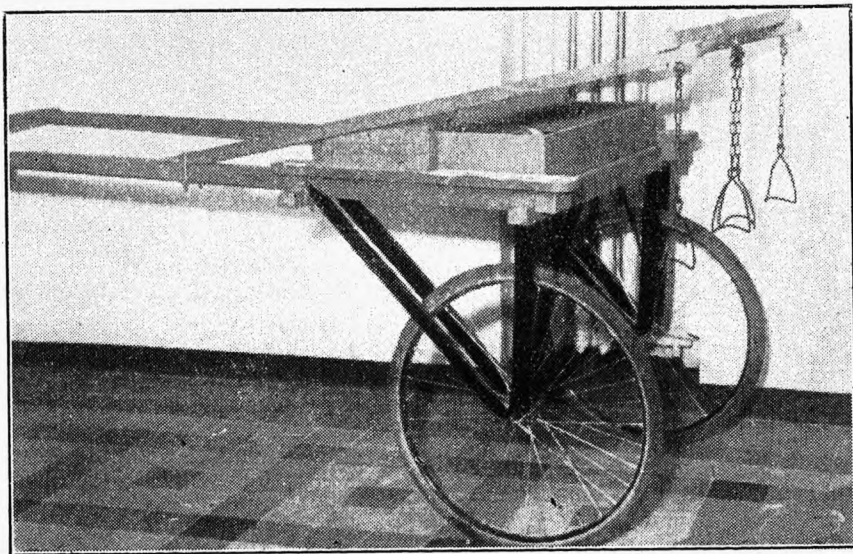
Pärast 1. jaanuari turule toodud õuntelt hakatakse Põllutöoministeeriumi poolt maksma ka preemiat.

Põllumajanduse töömait

Piimaveo käru

Paljud väikemaapidajad peavad meil 1—3 lehma, kuid ilma ühegi hobusetä. Neil väikemaapidajatel tuleb tihtilugu tassida

Sellisest tassimisest on paljudki tüdinevad. Viimasel ajal on hakatud kasutama selleks otstarbeks piimaveo käru. Neid valmistab ETK, kuid neid on võimalik valmis-



piima kaelkookudega või lihtsalt käe otsas karjamaalt koju ja kodust tee äärde, kust mõnele naabrimehele või piimamehele saab selle peale panna. Tihtilugu tuleb tassida piima väikemaapidajatel otse meiereisse või ostjale koju.

tada ka kodusel teel nagu näeme pildil — Arkna põllunduskoolis valmistatud piimaveo-käru.

Ostes läheb säärane käru maksma 60—65 krooni, ise valmistades aga mitte üle 40 krooni.

Hilissügisese töid aias

Aiaassistent V. Vellemäe.

Maasika istandused puhastada võsunditest ja katta maapind õlgse sõnnikuga, sealjuures vabaks jätta taimede kohad. Sõnnikukate kaitseb talvekülma ja kevadiste temperatuurikõikumiste eest. Möödunud talv andis selleks kurbi kogemusi. Katmine viidagu läbi enne suurte külmade tulekut.

kaevamis- ja künnitööd tulevad viia aedades lõpule sügisel. Seda tööd on võimalik teha suurte külmade tulekuni. Sügisene künd või sügisene maakaevamine olgu sügav. Otstarbekohane on labidaga kaevamise juures mõned kohad pooleteise või kahe labida sügavuselt ümber kaevata. Sügisel on selleks aega seni, kui külmab maa sügavalt. Viljapuude ümbert on võimalik kaevata sellises sügavuses maad juurte ots- te kohalt. Kui aga sügavalt kaevatakse maad otse tüve läheduses, kus palju juuri, siis võidakse vigastada neid. Vanemate viljapuude juures pole vajalik selline sügav mulla kaevamine, sest seal on tavaliselt juured kasvanud juba pinna lähedusse ja sügava kaevamise juures saavad vigastada, küll aga on tähtis selline sügav kaevamine nooremate viljapuude juures, kus pole juurekava veel ajanud end liiga laiali.

Ka lubja andmist on võimalik teostada veel sügisel. Lubi parandab maad ja ta on taime toitaine. Lubi kiirendab ka sõnniku ja teiste orgaaniliste ainete lagunemist maapinnas ja võimaldab mulla paremat õhustamist; lubi hävitab mullas tekkivad kahjulikud happed ja aitab palju kaasa ka liikumisele mullas. Lubja normiks on 10—20 kg aarile ja seda antakse iga 4—5 aasta tagant otse maale. Lubja andmine koos sõnnikuga pole otstarbekohane. Soovitatakse anda lubja eestkätt juurvilja- ja ristiku- maale.

Mesilates tulevad tarud viia talvitusruumi. Kui aga see puudub, siis võivad nad jääda ka endisesse asukohta, kui on hästi topitud ja kaetud. Lume tulekul tuleb eesti taru juures lennulaud panna talveasendisse. Teiste tarude juures, kui puudub sää- rane lennulaud, panna lauatiikk lennuaugu ette, mis takistaks sadu sattumast lennuaugule.

Vurritatud ja muidu tühjaks jäänud kärjed panna panipaikadesse. Enne peab panipaiku desinfitseerima väävlisuitsuga vahakoi vastu.

Kärjetükid, mis suve jooksul tarudest korjatud, samuti ebaloomulikult ehitatud kärjed ja mustad ning katkised kärjed, sulatada vahaks. Muidu rikutakse talvel vahakoi, hiirte j. t. poolt.

Parim viis vähese hulga vaha sulatamiseks. Valmistada üks padjakoti suurune kott. Sulatamisele minevad kärjed toppida tugevasti kotti. On kott täis, siis tuleb kottisuu siduda tugevasti kinni ja asetada kott patta, mis veega täidetud. Eelmainitud koti suurusele on paras 2—3-ämbrine pada. Enne koti asetamist patta panna paja põhja tükk paekivi või laud, keetmisel võib muidu rikkuda koti seda osa, mis puutub paja põhja vastu. On need tööd tehtud, ajada vesi pajas keema, teha kaks pudrunuia sarnast nuiat, ja hakata nendega kotti pajas sõtkuma. Varsti hakkab kogunema vaha õhukese korrana vee peale, kust ta tuleb ära riisuda teise nõusse. Keeta ja sõtkuda niikaua kui enam vahakorda vee peale ei tule. Kõnesoleva kotitäie karged sulatamiseks kulub umbes 1—1,5 tundi. Tööd on parem viia läbi kahekesi — üks sõtkub ja teine korjab lusikaga pealekorjunud vaha. Korjatud vaha hangub mitmel ajal ja ei jää ilus, sellepärast on teda tarvis veel korra uuesti üles sulatada.

Kirjeldatud sulatamisviis on seepärast hea, et sulatamise jääk on täiesti vahata. Kui aga sulatame kärjed samuti pajas ja korjame läbi koti, siis jääb meil palju kallist vaha esiteks kurnamiskotti, samuti pigistustangide külge, kõige rohkem aga järgijäänud sodi hulka.

Vahasulatamist tuleb soovitada sügisel, sest nüüd on mesinikul rohkem aega ja ei lähe ka vaha, õigemini kärjed, rikki talvel seismisel. Karged ja nende tükkide hoidmine võtab ka rohkem ruumi. Korjates mustad ja katkised kärjed ning suve jooksul korjatud kärjetükid ja vahaliistakad kõik ühte kokku ja neid korralikult vahaks sulatades, saame hulk vaha, mis aitab meil teisel aastal meesaaki suurendada. Vahetades vaha kunstkarged vastu ei tohi jätta kärge ja kärjetükke mesilasse vedelema, mis annab esiteks puhast kahju ja teiseks ei ole kuidagi lubatav mesiniku seisukohalt. Säärane karged maha- jätmine põhjustab vargust mesilas; samuti võib saada ka saatuslikuks haiguste edasikandmisel.

Väljas talvitavate tarude juures on veel viimane aeg katkised katused parandada, viies see töö nii läbi, et mesilasi ei häiritaks. Samuti tulevad kontrollida tarude põhjad ja lennuaugud, et hiired talvel sisse ei pääseks.