

Politsreilekt

PA-MU mitterasvatav juuksefiksatiiv.

Kui tarvitate Pa-Mu juuksefiksatiivi, ei ole Teil rasvast voodipesu, ega määrinud peakatte-voodreid, Sealjuures kinnitab Pa-Mu juuksefiksatiiv Teie juuksed sama hästi kui pomat, jätmata rasvast läiget.

A-S. EPHAG'i labor. Tallinn.



Soovitan edasimüüjaile kui ka jahimeestele kõrges headuses Belgia

„F. N.“ jahipüsse

odavate hindadega.

Laos saadaval igasugust jahi- ning laskemoona.

Rottweil jahipüssirohi.

Joh. Freybach Tallinn, V. Karja 8.

TALLINNA JUUDI ÜHISPANK

Tallinn. Vene t. 6. Telefonid: 448-12, 448-25, 448-26, 448-27

Toimetab kõiki pangaoperatsioone sise- ja välismaal
SPEDITSIOON • TRANSPORT • KINNITAMINE

Inglise magasin • Valmisriided. Om. L. Sverdlov

Tallinn, Maakri t. 2. Telef. 301-63

Geiša Tee

Nr. 210

Nõudke head aromaatilist teed

A. Ustinovitsch, Tallinn,
Sakala tänav 18. • Telefon 468-00

TRANSPORTKONTOR

V. S. Levinovitsch

ASUTATUD 1875. a.

Tallinn, Uus Hollandi tänav 5

Telefonid: 308-19; 306-91

Telegrammid: LEVINOVITSCH-TALLINN

Politseileht

ILMUB 2 KORDA KUUS

Nr. 14 (541)

Tallinnas, 3. augustil 1939

XVIII aastakäik

KÄESOLEVAS NUMBRIS LEIATE: Juuksed kriminalistikas — G. Rooks. — Kriminalistika ja grafoloogia — F. Vittlich. — Hetkfoto-tehnika — V. Toom. — Püüduisi hobusepasside alal. — Kelmus — S. Kuresoo. — Uuest Ehitusseadusest — E. Taul. — Luzern—Bern—Vallorbe jne.



Eesti
maailma-
meistreid
võidutrofeedega

Juuksed kriminalistikas

Mitmesuguste vahendite hulgas, mida kasutab kriminalistika, võib mõnikord väärtuslikku kaasaabi anda ka asitõendina leitud juuste resp. karvade üksikasjaline vaatlus. Milliste küsimuste lahendamist neilt objektelt võiks oodata, seda vaatleme alljärgnevate ridadega. Enne olgu aga lubatud selgituseks mõni sõna juukse resp. karva ehituse kohta üldse.

Juuksel eristatakse: a) nahast väljaulatuvat osa — juuksekoobu, tüve ja ladvaga ja b) nahas asetsevat osa — juuksejuurt, ühes selle sibulataoliselt jämenenud allosaga, juuksesibulaga (joon. 7). Juuksejuur asetseb nahasüvendis, mida nimetatakse juuksenääpsuks, mille sein enesest moodustab juuksetuppe.

Kasvavad juuksed toetuvad juuksesibulaga kindlalt näsale ja neid nimetatakse ka näsajuukseiks. On juus välja kasvanud, siis eraldub ta aegamööda näsast; juuksesibula õnarus sulgub ja moodustub nn. kolbajuus. Sibula rakud kuivavad ja sarvestuvad siin ikka enam, mistõttu sibul muutub radiaarselt jooneliseks, luuakujuliseks, missuguses seisundis juuksed lõppeks ise välja langevad.

Juus koosneb kolmest tähtsamast osast: 1) pealmisest kihist juuksekoorendist ehk -kutiikulast, 2) selle all asetsevast koorollusest ja 3) juukse säsi selle keskses osas (joon. 3 ja 4). Need osad on nähtavad vaid juukse mikroskoobilisel vaatlusel.

Juuksekoorend ehk -kutiikula (pealiskihit) koosneb lamedaist sarvestunud rakkudest, mis asetsevad kalasoomuse- või katusekivitaoliselt üksteise peal, vabade otstega juuste ladva suunas; see rakkude asend võimaldab määrata juukse juure ja ladvapoolset otsa ka juukse fragmentidel. Koorendi rakud asetsevad nende all oleva koorolluse küljes mõnedel karvadel niivõrd tihedalt kinni, et nende piire, see on katusekivitaolist asendit, on võimalik jälgida vaid mikroskoobi tugeval suurendusel või kasutades selleks erilisi selgustavaid ja paistavaid vahendeid (juuste eetris hoidmist, juustele 5% ammoniaagi või 1% soolhapualkoholi lisandamist jne.). Säärased karvad (näit. inimeste juuksed) tunduvad pinnal siledaina. Mõnede loomakarvade juures asetsevad koorendi rakud aga vähem tihedalt koorolluse küljes kinni. Siin võib vahel ka juba käega tunda, et juus on pinnal karedam, hambuline; eriti on see siis märgatav aga mikroskoobilises pildis (joon. 4, rotikarv).

Koorollus koosneb kiulisest põhiollusest, väga peenikestest fibrillidest, mis annavad temale õrn-triibulise välimuse. Kiudude vahel asetsevad sageli õhku sisaldavad pilud. Kiud ise võivad sisaldada pigmenti lahustatud kujul ja erineda vastavalt sellele ka värvuselt. Terapigmentladedestused võivad asetseda ka kiudude vahel. Koorollus haarab ümberringi säsiolluse.

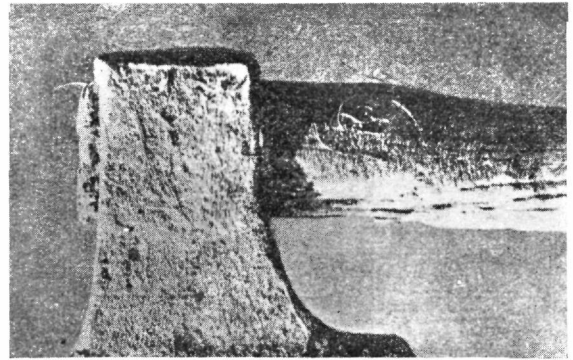
Säsi koosneb hulgalisist, mitmekujulisist rakkudest juukse keskses osas. Säsirakkude vahel esineb rohkesti õhku. Õhusisaldavuse kõrval esineb säsis nagu koorolluseski vastavalt juukse värvusele ka teralist pigmenti.

Juuste vaatlus mikroskoobis peab toimuma üldiselt algul kuivalt, hiljem vees või glütseriinis. Pealelangevas valguses juukses asetsevad

õhuvakuolid helenduvad hõbedaselt. Kuna õhku esineb eriti säsis, siis erineb see oma suurema helkivusega ka enam koorollusest. Lälangevas valguses on õhuvakuolid mustad ja mustana näib ka kogu säsi. Leidub koorolluses rohkesti tumedat pigmenti, siis võib seetõttu säsi üldse raskesti eraldatav olla. Säsi nähtavale toomiseks kasutatakse sel puhul selgustavaid aineid, nagu 20% lämmastikhapet, vesinikülhapendit, ka keetmist lämmastikhappes, selitamist glütseriinis jn.

Säsi võivad meenutada vahel ka suuremad pigmentiladedestused või kunstproduktidena õhuvakuolid, mida vaatlusel tuleb silmas pidada.

Olulisi küsimusi, mis juuste leiu puhul kriminaaldeliktidel võib üles kerkida, on küsimus, kas teatavad karvad kuuluvad inimesele või loomale. See küsimus võib üles kerkida mõrvajuhtumel, kus kahtlusaluse juures on leitud asitõendina karvu, mis võiksid kuuluda tapetule, millede kohta kahtlusalune aga väidab, et need on loomakarvad. Mõrvari juures võib leiduda juukseid, mis ohvri küljest on jäänud tema riiete, juhuslikult taskudesse, või eriti ka verega määrduvad löögiriistadele või -vahendeile, mida kasutatud vere pühkimiseks, nagu käterätid jn. Juuresolev joonis*) (1) näitab kirvest, millega oli toi-



Joon. 1. Mõrvaks kasutatud verega määrduvad kirves, sellele kleepunud ohvri juustega

munud tapmine ja mille külge on jäänud verega kleepunud inimese juukseid. Inimese või looma karvade leid säärasel puhul selgitab enamasti ka omalt poolt vere kuuluvust riistal inimesele või loomale. Ka mõrvari juuksed võivad sattuda võitlusel või muul teel ohvri sõrmedele või mujale, mis on samuti tähtsaks asitõendiks. Inimese kar-

*) Osa tekstis toodud jooniseid on võetud järgmistest tööddest: 1) Th. Lochte — Gerichts. u. polizeiärztl. Technik. 1914; 2) F. Beil — Das Lupenaufnahmegerät in der gerichtl. Med. Photogr. u. Forsch. 1937.; 3) Hofmann-Haberda — Lehrb. der gerichtl. Med. 1927.

vu (udemeid) võib leida üksikjuhtumel ka mõrvade puhul kägistamisega; siin nimelt kohe pärast teo kordasaatmist kahtlusaluse küünealuses mustuses.

Loomakarvade kindlakstegemine võib osutuda eriti vajalikuks loomavarguse, loomatapmise, salaküttimise puhul jne. See on annud tulemusi ka seksuaalperversuste selgitamisel, nagu loomapiilastuse (sodoomia) kindlakstegemisel, kus delikti tõendavaks on osutunud suguelundeil leidunud loomakarvad.

Milliste tunnuste varal saab eristada inimese karva looma omast?

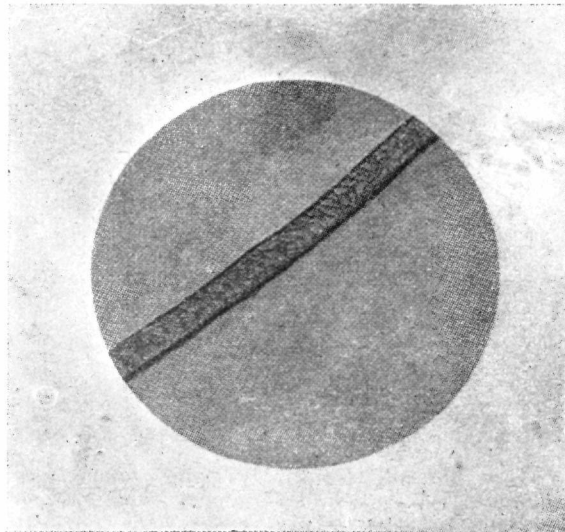
Üheks erinevustunnuseks, nagu juba mainisin, on loomakarvade juures nende koorendi suurem hambulisus, kuna inimesel koorendirakud on vaevalt tajutavad. Tähtsamaks eristamistunnuseks on looma karvade ja inimese karvade resp. juuste säsiollus. Inimese juukseis võib säsi üldse puududa, säsita loomakarvu aga ei esine, kaasa arvamata looma villakarvad, nagu lambavill, kus säsi võib puududa. Neid karvu iseloomustab omapärane selgekontuuriline koorendirakkude struktuur (joon. 2). Inimese juukseis esineb säsi sageli katkendilisena, üksikute saarekete näol, looma karvades on säsi aga üldiselt kontinueerivam. Oluulisemaks erinevustunnuseks on ka säsi laius. Inimese juukseis on säsi suhteliselt loomade omist tunduvalt kitsam. Säsi moodustab inimesel $\frac{1}{4}$ — $\frac{1}{3}$ juukse läbimõõdust, ühelgi juhtumil ei küüni see vahekord inimesel üle poole. Loomade juures võib säsi seevastu võtta enese alla suurema osa juukse läbimõõdust (joon. 3).

Nende tunnuste varal on inimese juukse eraldamine looma karvast enamasti suuremate raskusteta võimalik, kaasa arvamata juhtumid, kus tege mist vaid üksiku karvaga, või veel enam üksiku juukse fragmendiga, kus eristus võib valmistada raskusi.

Säsiollus loomadel koosneb üleselle enamasti väga iseloomulikest poligonaalseist rakkudest, kuna inimesel need on vähem tüüpilised ja kujult lihtsamad. See asjaolu võimaldab ära tunda ja eristada ka üksikute loomaliikide karvu (joon. 4).

Inimese karvade leiu puhul võib kerkida edasi vajadus selgitada ka karva päritolu kehaosade järgi. Praktiliselt sageli tuleb see ette seksuaaldeliktide puhul, kus pesul, laste suguelundite ümber jne. leitakse asitõendina karvu, millede kohta tuleb selgitada, kas pole need kahtlusaluse häbeduskarvad.

Küsimuse selgituseks, kust kehaosast karvad on pärit, on oluline nende pikkus, kuju ja läbimõõt. Inimese karvastu koosneb üldiselt pikkadest ja lühikestest karvadest. Esimeste hulka kuuluvad: juuksed, häbeme-, kaenla- ja habemevurru karvad; lühikeste hulka: kulmud, ripsmed, nina- ja kõrvaavauste karvad, samuti udemed ke-



Joon. 2. Koorendirakud villakarvadel

halt ning jäsemeilt. Lühikesed karvad on harva üle 2 sm pikad.

Mis puutub karva kujuste, siis on karvade ladvaots ainult väheseil inimkarvadel terav. Säärane latv esineb vaid noortel näokarvadel, ripsmeil ja ninakarvadel. Enamusel muudest karvadest on nende terav ots aja jooksul läbi teinud mõningaid muudatusi. Lõikamata juuste tipp muutub pikapeale pintslikujuliselt hargnenuks; ihukarvade ots muutub hõõrdumisest riiete läbi aja jooksul lühemaks ja ümmarikuks. Ka lõigatud juuste pind, mis algul on sile, muutub hiljem hõõrdumisest servadel ümmarikuks (joon. 5).

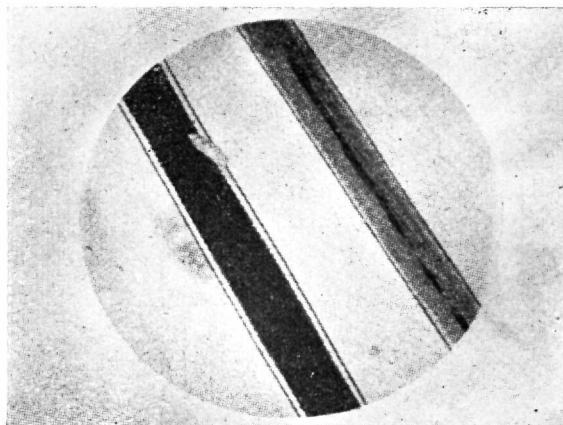
Häbeme- ja kaenlakarvadel võib sageli täheldada higisoolade ladestusi.

Oluline on karvade päritolu selgitamisel ka nende ristlääbilõigete mikroskoobiline vaatlus. Ripsmed, udemed, juuksed on ristlääbilõikeis enamasti ümmargused; häbeme-, vurru- ja kulmukarvad seevastu on ovaalsed, neerukujulised või isegi kolmnurksed.

Mitte vähema tähtsusega karva päritolu selgituseks pole ka nende läbimõõdu kindlakstegemine. Kõige tugevamad on keskmiselt habemekarvad lõual — läbimõõduga kuni 0,125 mm; neile järgnevad lähedaselt häbeme- ja vurrukarvad. Kulmukarvad, ripsmed ja kaenlakarvad on üldiselt juba nõrgemad — keskmiselt 0,06—0,08 mm läbimõõduga. Peajuuste läbimõõd on täiskasvanuil keskmiselt 0,07 mm.

Eriti tähtsaks küsimuseks inimese juuste suhtes kriminaaldeliktide puhul on nende identisuse selgitamine — kas juuksed kuuluvad just teatavale isikule või mitte.

Juuksed tapetud isiku sõrmede vahel, või tema läheduses, võivad, nagu öeldud, kuuluda mõrvareile, olles viimaselt kistud ohvri poolt surmaeelses

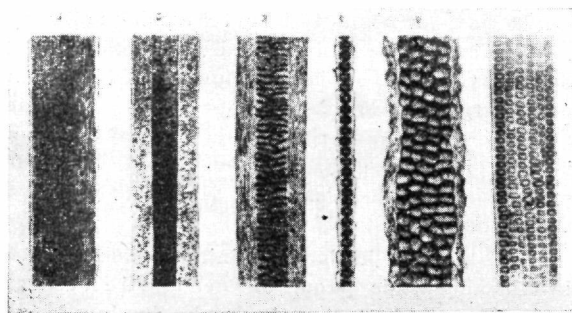


Jo n. 3. Vasemal loomakarv (kõige laiem keskmine must osa on säsi; selle ümber valge on koor ja kõige pealne — juuksekoorend). Paremäl inimese juus (keskmine osa — säsi — on kitsas ja katkendiline)

enesekaitse võitluses. Identsuse tõestus võib siin süüaluse selgitamisel olla määrava tähtsusega. Mittekuuluvusel kahtlusalusele kuuluksid juuksed tapetule enesele või mõnele teisele isikule, kes teo on korda saatnud. Ka löögivahendeilt või mujalt kahtlusaluse juures leitud karvade järgi võib vahel selgitada nende kuuluvust tapetule.

Juuste võtmisel võrdluseks identsuse määramisel ohvrilt ja kahtlusaluselt on soovitatav võtta neid eraldi kahest kuni kolmest kohast (kukal, otsmik, oim). Juuste vaatluse kõrval palja silmaga (makroskoobiliselt) peab tingimata kasutama ka mikroskoobi abi. Makroskoobiline vaatlus üksi ei anna küllaldast selgust; mikroskoobiline vaatlus võib viia makroskoobilisest kogumi teataval määral erinevaile tulemusile, andes täpsema ülevaate pigmendi jaotusest, lisandeist, säsis ja muust.

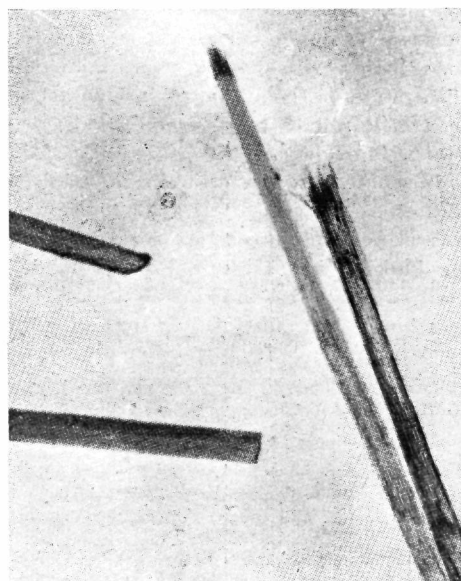
Makroskoobilisel vaatlusel tuleb määrata juuste pikkus, nende kuju (sirged, käharad), nende värvus ja võrrelda seda ohvri ning kahtlusaluse juuste omaga. Värvuse vaatlust on otstarbekohane toimetada vahelduvalt valgel ja mustal



Jo n. 4. 1 — inimese juus; 2 — sarvloomakarv; 3 — kärvikarv; 4 — õrn rotikarv; 5 — tugevam rotikarv; 6 — jänese karv. (Keskmine osa — säsi — näitab loomakarvade iseloomulikke rakulist ehitust.)

taustal. Oli juukseid vähe, siis võib neid muude vaatluste toimetamise lõppedes lõigata vähemaiks osiks ning uurida nende värvust siis osakesi kõrvuti asetades, mis annab parema ülevaate

Juuste värvus sõltub üldiselt juukseis esinevast lahustunud värvainest ja teralisest värvipigmentidest, kuid ka juuste õhusisaldusest, nende tugevusest ja pinna iseloomust (kare, sile). Juuste värvuse vaatlusel tuleb täheldada, et ühel ja samal isikul võib heledamate juuste hulgas esineda ka üksikuid tumedaid. Vanemate inimeste juuste õhusisaldus on suurem kui nooremail. Juuste värvus võib muutuda (heledamaks, tumedamaks) ka haiguste mõjul. Hallide juuste esinemine kõneleks juuste kuuluvusest enam vanemaile isikuile. Juuste hallumise põhjuseks on koorolluse pigmendi hulga vähenemine ja õhupilude tekkimine juukseis.



Jo n. 5. Paremäl pintslükujuliselt hargnenud lõikamata juuksed; vasemäl all — äsja lõigatud juus, vasemäl ülal — hulga aja eest lõigatud juus

Järsk hallumine on tingitud erilise õhuladestuse koorolluses ja säsis.

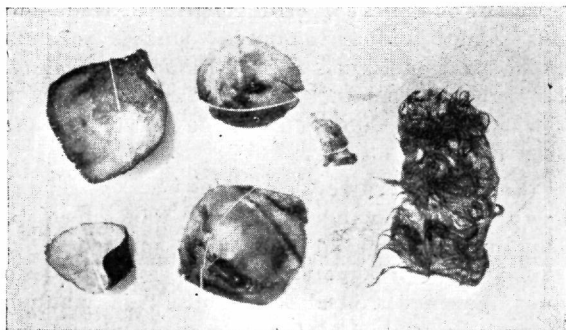
Mikroskoobilisel vaatlusel tuleb uurida juuste otsi, ära märkides nende kuju. Värvuse määramisel tuleb silmas pidada, et juuksed mikroskoobis näivad üldiselt heledamatena. Oluline on mikroskoobilisel vaatlusel jälgida eriti ka teralise pigmendi värvust (hele-, tumekollane, pruun, tumepruun, must, valge), selle asetust ja tihedust, mis sama isiku üksikuis juukseis võib olla väga sarnane. Identsuse määramiseks tuleb märkida ka säsi esinemise sagedust üksikuis juukseis ja eriti ka selle suhet juuste läbimõõduga. Tähtis on samuti jälgida õhuvakuolide hulka säsis ja koores. Lõppeks tuleb toimetada juuste mikromeetrilisi mõõtmisi ja saadud keskmisi nii ohvri kui ka

kahtlusaluse omiga võrrelda. Needki mõõdud koos muude andmetega annavad identifitseerimiseks olulisi tugipunkte.

Juuste identifitseerimist võivad soodustada eriti ka juustel leiduvad lisandid — värvained, jahutolm, veri, higisoolade ladestused, seemed, täititud jm.

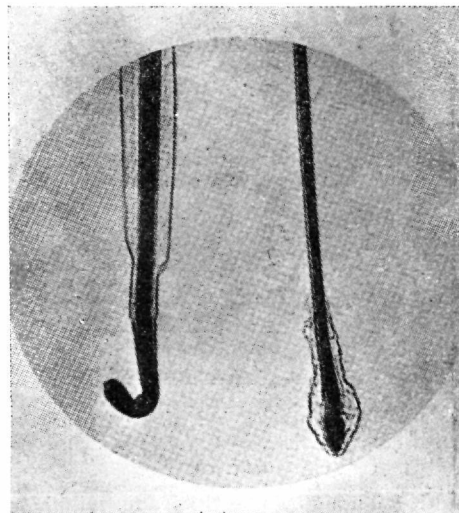
Juuste identifitseerimisega on tulnud meil teelda mitte väheseil juhtumeil. Mitmel puhul on ohvri juures leitud lahtised juuksed kuulunud siiski ohvrile enesele, olgugi et vahel palja silmaga vaatlusel esines näiline sarnasus ka kahtlusaluse omiga. On ka ette tulnud, kus ohvri sõrmede vahel leitud juuksed on erinenud ohvri kui ka kahtlusaluse juukseist ja kus mõni aeg hiljem on selgunud tõeline mõrvar.

Juuste identisuse määramine peab toimuma üldiselt suure ettevaatusega. Mida suurem oli asitõendina leitud juuste arv, seda suurema tõenäosusega võib teha järeldusi identisuse suhtes.



Joon 6. Leitud vastsündinu jäänused. Vasemal — pealuuosad; paremal — peanahariba juustega

Juuste vaatlus võib evida teatavat tähtsust ka vastsündinute juures. Udemete leid hingamisteedes kõneleb siin loodevedeliku sissehingamise poolt eriti lapse enneaegsel hingamisliigutustel. Juuste arengu, eriti säsi arengu järgi on tahetud järeldusi teha ka lapse vanuse suhtes, eriti küsimuse selgitusel, kas vastsündinu on elanud või mitte, ja seda peamiselt juhtumeil, kus koolnust on säilinud vaid üksikud osad, nagu seda näitab juuresolev joonis (6) ka ühest juhtumist. Lapse tapmise kahtlustatava ema poolt kättejuhatatud paigal leiti lapse surnukehast vaid üksikuid kolju osi ja üks peanahariba juustega. Juuste läbimõõdu selgitamine ja säsi vaatlus annab siin tugipunkte küsimuse kindlakstegemiseks, kas tegemist on vastsündinuga või vanema lapsega. Juukse läbimõõt vastsündinul — 0,027 mm — moodustab vaid $\frac{1}{3}$ täiskasvanu omast. Säsi esineb vastsündinute juustes üldiselt harva. On lapse juuste läbimõõt suurem ja esineb juukseis sageli ka säsi, siis pidi tegemist olema juba vanema, mõnda aega elanud lapsega.

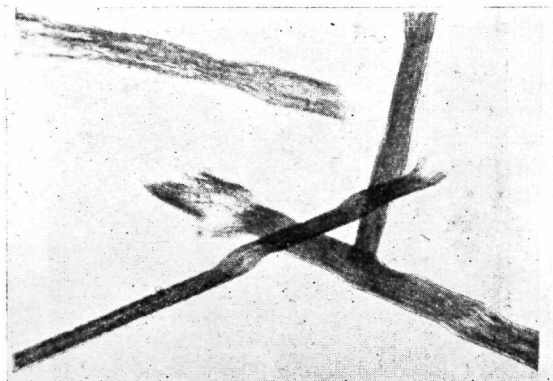


Joon 7. Vasemal — väljarebitud nasaajuus; paremal — väljarebitud kolbajuus (mõlemal on külgejäänud tupeosad, ühel ülalpool, teisel all). (Alumine osa juuksel on juuksesibul.)

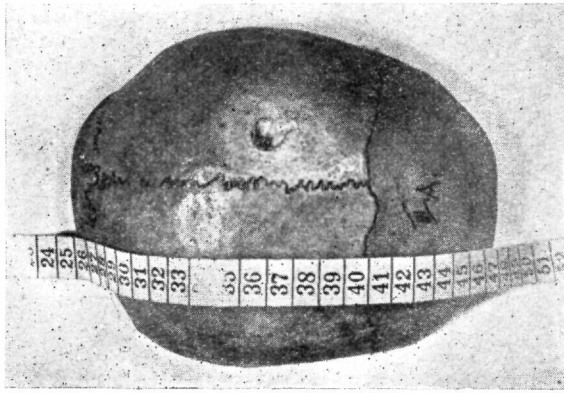
Juuste vaatlus võib evida erilist tähtsust ka seoses vigastuste selgitamisega.

Asitõendina leitud juuste suhtes võib kerkida küsimus, kuidas need olid eraldunud, kas juus oli välja langenud ise, või oli välja rebitud. Väljarebitud juuksel võib mikroskoobilisel vaatlusel täheldada tavaliselt juuksetupe osi, mis juukse rebimisel jäävad selle külge (joon 7). Väljalangenud juuksel ei esine seda nähtu. Juuksejuur on siin sarvestunud ja muutunud jooneliseks, nagu sellest on mainitud eespool (kolbajuus). Käristatud, pooleksrebitud juuksed näitavad sageli astmelist pinda, kusjuures neil puudub juuksejuure osa.

Peanahka läbistavate tõmpvigastuste puhul võib täheldada löögijälgi ka juukseil. Muljumise tagajärjel on juuksed muutunud lamedaiks, või täielise läbistamise puhul otstel siinkohal narmendavaiks (joon 8).

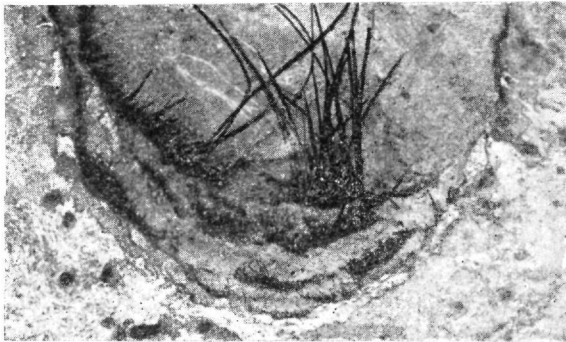


Joon 8. Tõmbi vägivalla toimel muljutud juuksed



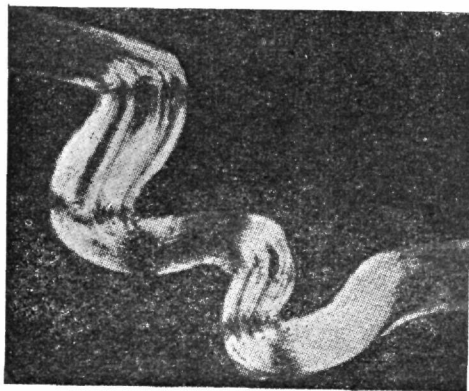
Joon 9. Luuvigastus koljul (lohu näol) murdude vahele kiildunud juuste ja puuvillakiududega

Luuni küündivate haavade puhul satuvad luumõranemisel juuksed mitte harva ka mõrade vahele. Sääraseid juhtumeid esineb meie kogudes mitmeid. Juuste kiildumine luufragmentide vahele tõendab, et tegemist on olnud luuni küündiva haava

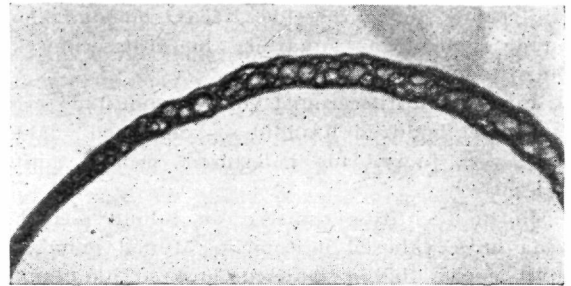


Joon 10. Joon 9 näidatud murru koht suurendatud kujul

vaga ka veel juhtumeil, kui pehmed osad luude ümber olid juba täiesti hävinud. Kiildus juus vaid luuõmblusesse, siis võib see kõnelda üksi, veel hulga aja möödudes surmast, olnud vägivallast. Juuresoleval joonisel (9) näeme üht säärast peavi



Joon 11. Ülesõidetud juus



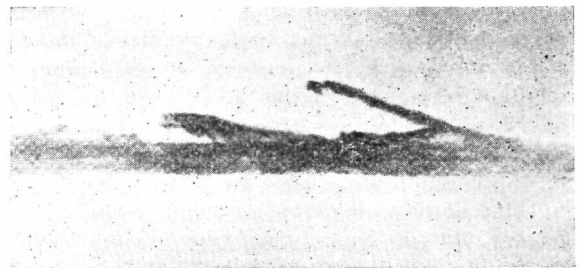
Joon 12. Tugeva kuumuse all kannatanud inimese juus (juukses tekkinud hulgalised vakuoolid)

gastust luumurruga. Suurendatud ülesvõttel (joon. 10) võib täheldada mõrades juuste ja üksikute riidekiudude kiildumist. See leid tõendab, et isik on saanud siin hoobi kaetud pea pihta, mispuhul mütsi voodri kiud koos juustega kiildusid löömisel haava.

Ülesõitmisel, eriti rongist, tekivad juukseis samuti muljumisnähud — juuksed surutakse kohati lamedaiks, neis tekivad fissuurid ja vakuoolid. Eritiseloomulik ülesõitmisel on juukses ka spiraalitaoliste, lainjate keerdude tekkimine, nagu seda näitab joonis (11).

Ka kuumuse, kiirgava soojuse, leegi toime muutuvad juuksed. Nad jämenevad, käherduvad, kaotavad oma läilke, muutudes hallpunakaks. On kuumus veel suurem, siis söestub juus, jämenedes otsal kolvitaoliselt ja muutudes pruunjas-mustaks. Juukse sisemuses tekivad suured õhuga täitunud vakuoolid, mis enamikult on pärlitena järjestatud (joon. 12); ka tulistamisel tulirelvast, laengul suitseva püssirohuga võib täheldada sama nähtu, mis avaldub veel distantsini kuni 20 sm. Juuste vaatlus võib siin tõestada seega ligilasku ka üksi omaette, teiste tunnuste puududes.

Ligilasu tunnuseks võib juukseis haava ümber täheldada sageli pealeselle ka vähemaid vigastusi üksikute kildude, fragmentide väljalöömise näol, mis tekib laengust juuste vastu pörkavaist põlenud ja osalt põlemata püssirohuterakest (joon. 13).



Joon 13. Püssirohuterakeste läbi juuksest väljalöödud killud ligilasul

Kriminalistika ja grafoloogia

Kas grafoloogilised teadmised võivad kriminalistile abiks olla tema igapäevases töös, s. t. kuritegude avastamisel ja selgitamisel? Selle küsimuse kohta võtab prokurör F. Meinert (saksa) sõna ajakirjas „Zentralblatt für Graphologie“, kirjeldades lähemalt seda, kuidas tema ülekuulamiste puhul kasutab käekirja psühholoogiat, s. o. iseloomu kindlaksmääramist käekirja abil. Olgu siinkohal rõhutatud, et Kesk- ja Lääne-Euroopa riikides teatakse grafoloogiast üldiselt palju enam kui meil. Eriti arstide, psühholoogide ja õigusteadlaste ringkonnas on valitsemas elav huvi käekirja uurimise vastu ja sõltuvalt sellest leidub neis mais põhjalike grafoloogiliste teadmistega isikuid.

Meinerti järgi oleks soovitatav, et iga kriminalist omandaks teadmisi grafoloogia alalt. Kui aga siiski tänapäeval vähemalt 90% prokuratuuri- ja politseiametnikest ei evi vähimaidki grafoloogilisi teadmisi, siis on selle põhjused arvatavasti järgmised:

Lugejad teavad seda, et grafoloogia ehk käekirja psühholoogia võimaldab meile teatavais piires kindlaks määrata käekirja järgi kirjutaja iseloomu omadusi.

Saadud iseloomu pilti ei või meie loomulikult rakendada sel viisil, et tembeldame ühe isiku kurjategijaks, kuna teist, kelle käekirjas meie näiteks ei leia ebaaususe, valelikkuse tunnuseid, peame igal juhul ausaks ning usaldusväärseks inimeseks.

Aje ühe või teise kuriteo kordasaatmiseks ei põhjene teatavasti ainult iseloomu struktuuris, vaid hoopis tähtsamat osa etendavad sageli

Juukseid võib vahetada pealiskaudsel vaatlusel mõnesuguste muude kiududega, nagu riide- või taimekiududega. Üksikasjaline mikroskoobiline vaatlus toob siin varsti selgust. Puuvillakiud on üldiselt spiraalikujuised, lamedad, kaksikkontuuridega. Linakiududes võib täheldada paiguti sõlmekehi (jätkusid). Siidikiud on ühtlaselt silindrilised, homogeense struktuuriga. Kunstsiidi kindlaksteemiseks on olemas ka keemilisi värvusereaktsioone ja muid menetlusi.

Juuste vaatlus võib soodsail juhtumel anda seega kriminaaldeliktide puhul mitmesuguseid kasulikke tõendeid. Tulemused sõltuvad siingi tähtsal määral asitõend-materjalist, eriti selle hulgast kui ka muist tegureist selle juures.

mitmesugused muud tegurid, nagu majanduslik seisukord jne.

See tähendab, grafoloogilise analüüsi abil meie ei saa teha otseseid järeldusi selle üle, kes kahtluseluseist on tegelikult olnud teo kordasaatjaks. Kuid meie võime grafoloogiast parimate tagajärgedega kasutada igakord siis, kui kahtluse all oleva isiku iseloomu täpne tundmine võib omada määrava tähenduse asja kiirema selgitamise suhtes.

Teiste sõnadega, meie tarvitame grafoloogilisel analüüsimisel saadud andmeid suunaandmiseks kahtluseluste ülekuulamisel. Ülekuulamine osutub alati rünnakuks süüaluse intelligentsuse, energia ja teiste psüühiliste vastupanu jõuallikate vastu. Ülekuulamistehnikat ei saa skematiseerida. Kohtlemisviis peab igal üksikjuhtumil olema individuaalne, ja sellest nähtub, millise tähenduse evib süüaluse iseloomu põhiomaduste tundmine.

Kas peab süü omaksvõtmist saavutama energilise ülesastumisega või tuleb kahtluselune ettevaatlikult üle kuulata, iga küsimust hoolikalt kaalutledes, selle üle otsustab harilikult ülekuulamist juhtiva ametniku meeoleolu ning need muljed, mis tema saab esimesel hetkel süüaluselt.

Ei tarvitse kahelda selles, et suurem osa ametnikest omab pikaajaliste kogemuste põhjal õiget olukorra hindamisvõimet. Teisest küljest võib siin grafoloogia pakkuda väärtuslikku abi. Mis puutub uurimismaterjalisse, siis leiduvad kahtluseluse käekirja proovid harilikult niikuinii juurdluses. Eitaval korral on nende muretsemine lihtis. Seega avaneb võimalus kontrollida tähendatud isiku iseloomuomadusi enne, kui isiklikult temaga tuleb kokku puutuda. Sõltuvalt käekirja analüüsimisel leitud andmeist juhime siis juba ülekuulamistaktikat.

Kuigi seni pole tehtud süstemaatilisi uurimusi nende sidemete vahel, mis valitsevad inimese iseloomu ja ülekuulamistaktika vahel, siis oletigi on üks kindel: grafoloogia võib kahtlemata olla teerajajaks mainitud vahetõendade selgitamisel, sest see võimaldab iseloomu omaduste määritlemist objektiivsel viisil, jäävalt fikseeritud käekirja elementide alusel. Meinerti poolt toimitud rohkearvuliste ülekuulamistega saadud muljed ja tähelepanekud lasevad tuledata järgmised põhimõtted: näitab kahtluseluse käekiri, et tal pole kindlat tahte- ja vastupanujõudu ning et kindlusetus, nõrkus ja argus osutuvad domineerivaiks omadusiks, siis on ots-

tarbekohasem ja kiiremini sihile viiv tee see, kui temale ilma igasuguse ettevalmistuseta loetleda neid tõendusi, mis räägivad ta kahjuks. Peab teda kõige kindlakujulisemal viisil süüdistama kõnesoleva kuriteo toimimises. Sellele „üllatusrünnakule“ ei suuda säärane isik küllalt kiiresti reageerida ja tõenduste jõu all variseb ta kokku, võttes süü omaks.

Säärane talitusviis oleks mõttetu ning otsarbetu siis, kui käekirja analüüsi andmed osutavad kahtlusaluse juures külmaverelisust, kindlust ja tahtejõudu. Kokkupuutumisel säärase inimesega ei tarvitse opereerida süüaluse tundlikkusega (abikaasa ja laste saatuse mainimine jne.). Kõik see ei vii siin sihile. Siin peab töötama asjalike, loogiliste väidete ning tõendustega, sest vaid sel teel võib osutada võimalikuks veenda süüalust salgamise mõtetes.

Kui sageli puutume kokku inimestega, kes on kergesti ärritatavad, kes evivad ohjeldamatut temperamenti, kes on äkilise loomuga. Eriti veel ülekuulamisel süüalusena võib seesugune inimene asetada ametniku raskesse olukorda. Õigeaegne käekirja analüüs hoiatab aegsasti ametnikku. Tal on teada, et tuleb tegelda „probleematilise iseloomuga“ ja ta võib ülekuulamist sellele vastavalt alustada ja juhtida.

Vähemalt sama suure tähenduse omab iseloomu analüüs tunnistajate ülekuulamisel. On ülearune rõhutada ja kirjeldada „Politseilehe“ veergudel tunnistajate ülekuulamise tähtsust kriminaalasjus. Veel suurema tähtsuse

evib tunnistajate seletuste kontrollimine, ühe või teise tunnistaja usaldusvääruse küsimuse kohta seisukoha võtmine.

Usaldusküsimuse lahendamisel lähtume avaliselt sellest, kuidas käitub tunnistaja ja kas ta seletused on üksikasjus kokkukõlas kindlaks tehtud faktidega ja varemalt ülekuulatud tunnistajatega.

On ilmselt selge, et käekirja uurimine võib mainitud küsimuste selgitamisel osutada suuri abi.

Võib nimetada veel terve rea juhtumeid, kus grafoloogia suudaks pakkuda abi politseile ja prokuratuurile. Meie teame näiteks tegelikust elust, et sensatsiooniliste tapmisjuhtumite puhul saadetakse politseile rohkesti „tähtsaid näpunäiteid ning teateid“, muidugi anonümselt. Raskeks osutub sel puhul vahet teha tõsiste andmete ja haiglase fantaasia vahel.

Kui ametnikul on grafoloogiliselt vilunud silm, siis ta võib suurema vaevata eraldada need kirjad, mis, otsustades kirjutaja iseloomu järgi, vaevalt tuleks võtta tõsiselt.

Kuid ärgem unustagem kirjeldatud spetsiaalküsimuste kõrval järgmist: tegeldes grafoloogiaga, peame tahes-tahtmatult süvenema karakteroloogilis-psühholoogilisse probleemesse.

Meie õpime seega objektiivsemalt arvutama kaasnimeste häid ja nõrku külgi, meie suudame paremini tajuda teiste inimeste hingeelu avaldusi.

Inimeste kiire ning objektiivne äratundmine on kriminalisti tähtsaimaid tööelemente.

V. TOOM

HETKFOTO-TEHNIKA

Suvehooaeg toob kaasa tujuküllast elu. Suured võimlemispidustused, kirev rannaelu, spordivõistlused, need meelitavad välja üha suureneva fotorahva pere. Jätame kõrvale igasugused seatud poosid ja grupid. Jälgime meid ümbritsevat elu ja liiklust ja jäädvustame hetki, nagu neid elu ise külluses pakub.

Siin on hetkfoto-tehnika oma kohal. Hetkfoto-tehnika, see on fotomehele sama, mis jahimehele näpsav laskmine.

Hea hetkfoto on sõltuv kolmest tegurist: huvitavast motiivist, pildistaja kiirest taibust ja otsustusvõimest ning kindlast tehnikast... Huvitava hetke tabamine on suurel määral õnneasi, kiire taip ja otsustusvõime on väga isikupäraseid omadused, kuid tehnika, see on igale fotomehele tingimata vajalik ja kergesti õpitav.

Mis aitab lõbus rannastseen või huvitav spordivõte, kui päästmishetkel on kaamera lü-

kunud, säilitus vale või pilt teravustamata. Teravustamine, see on paljudele komistuskiviks, eriti kiirel töö. Kahjuks ei oma iga fotomees kaamerat kaugusmöödikuga, see pole ka tingimata vajalik. Nagu praktika näitab, toimub suurem osa hetkvõttest kolmelt või viielt meetrilt. Üksikut isikut pildistame kolmelt või viielt meetrilt. Kui valime ava 8, siis on meil küllaldaselt sügavusteravust. Kuid siinjuures olgu tähendatud, et 6×9 sm pildikausta juures on sügavusteravus tunduvalt vähem kui kinofilmikausta juures. See on tingitud objektiivituli täpi kaugusest, fookusest. Näiteks 6×9 kaameraga pildistamisel viie meetri kaugusel, ava 8 juures, teravus algab 3,5 meetrilt ja ulatub 3,5 meetrini. Kinofilm-kaamera juures samul tingimusil sügavusteravus ulatub 2,8 meetrilt 30 meetrini. Seega on esimesel juhtumil sügavusteravus 5 meetrit, teisel — üle 28 meetri. Lähe-



Vabariigi Presidendi loss Orul. Iga kodumaalase südamesooviks on kord oma silmaga näha seda ilusat lossi ja selle ümbruse looduslikku ilu

maid andmeid sügavusteravuse kohta mitmesugustel avadel ja tulitäpi kaugustel leiate vastavaid tabeleist.

Teine tähtsam küsimus on säritlusaja kindlaksmääramine. Selle juures eksivad tihti vilunudki fotomehed, algajaist rääkimata. Õieti talitab see mees, kes kaameraga ühes ostab ka särimöödiku, sellele tuleb vaadata kui kaamera lahutamatu osale. Kui see süski puudub, siis üldreeglina: ava 8 juures, päikese paistel, säritlege üks sajandik, varjus üks viiekümnendik sekundit, pilvise ilmaga veelgi kauem. Seejuures negatiivmaterjali tundlikkuseks on 26 Scheiner kraadi või 16/10 Din kraadi.

Palju häid võtteid nurjub seetõttu, et pildistaja on kaamera päästmishetkel ära liigutanud. Pilt tuleb siis üleni ebaterav, on nihkunud kontuuridega. See juhtub nagu kiuste just kõige huvitavamate võtetega. Seepärast ärge närvi seda. Mida pinevam olukord, seda rohkem külma verd. Enne võttele asumist veel kiire pilli kaugus-skaalale, avale ja katikule. See vähene ajakaotus väldib hilisema pettumuse, kui olete mõne neist unustanud. Kui võte on tehtud — kohe uus film ette. See töömeetod muutugu täiesti automaatseks.

Algajale fotomehele on kasulik hetkfototehnikat nn. „näpsavat laskmist“ harjutada algul tühja kaameraga. Õppige kõigepealt silmaga mõõtma kaugust, see osutub kiires töös vajalikuks. Valige mingi ese. Lähenege sellele teatavale kaugusele ja kontrollige saadud vahemaad mõõtlindiga või kaugusmöödikuga. Algul tuleb ette ebatäpsust, kuid peagi muutub see kergemaks. Kui silmaga kaugusmõõtmine juba enamvähem selge, asuge kaamera käsitus-treeningule. Näiteks: valige mingi ese objektiks. Kontrollige ava ja katikut. Kaugust silmaga mõõtes lähenege esemele kolme või viie meetri kaugusele. Tera-
vustage kaamera ja asetage see võtteasendisse. Päästmine, s. o. päästikule vajutamine toimugu sujuvalt. Mitte järsult vajutada. 1/25 sekundiga säritlemine polegi nii kerge. Isegi kümne korda suurema kiiruse juures on nihkumine võimalik. Päästjaks on üks sõrm, üheksa sõrme ülesandeks on kaamera paigaldamine. Kasulik on suruda kaamera vastu otsaesist või rinda, olenevalt kaamera ehitusest. Eriti tähtis on kaamerale tugipunkti leidmine pikemal säritlushetkil, näiteks käel võtteil $\frac{1}{10}$ või $\frac{1}{5}$ sekundiga. Toetuge seljaga või õlaga vastu seina, puud, pingituge või muud kindlamat eset ja päästke

Puudusi hobusepasside alal

Politsei poolt toimetatavate juurdluste hulgas moodustavad tähelepanndava osa hobusepasside määrruse § 7 rikkumised, s. o. hobuse võõrandamisel passi üleandmata ja registreerimata jätmised.

Selle põhjused on: a) hobuse võlgumüümisel endise omaniku arvamine passi ümberkirjutamatult enda kätte jätmisega säilitada omandusõigus müüdnud hobusele kuni ostuhinna tasumiseni;

b) registreerimise raskused müügi-ostulepingu sõlmimisel, olles tingitud kas 1) kohast — tehingu sõlmimise kohal puudub allkirja kinnitaja, s. t. registreerija asutis (resp. ametnik) või 2) ajast — registreerimise asutis on suletud tööaja möödmisel;

c) pass omakorda võõrandaja nimele registreerimata või võõrandajal puudub üldse pass;

d) kuritahtlikkus võõrandaja poolt. Teatavasti sünnib valdav enamik hobuste üleminekuid laataldel. On tulnud ette juhtumeid, et eriti mustlased hobuse võõrandamisel toimitud pettuse puhul tahavad tundmatuks jääda ja sellepärast registreerimise eel „jalga lasevad“, et oma nime mitte avaldada.

e) hooletus — passi pole kaasas, on koju unustatud jms. ja

f) registreerimismaksust kõrvalehoidmine.

Loetletud põhjused juba näitavad neid ajendeid, millistel registreerimise kohustuse rikkumistes toimetatavad juurdluste alguse saavad. Tavaliselt tuleb viimane hobuse omandaja politseisse ja süüdistab endist omanikku lubaduse vastases passi registreeritult saatmata jätmises või müügil osutunud või arvatud kelmuses.

sujuvalt. Üldiselt, hoiduge aeglasemalt kui $\frac{1}{25}$ sekundiga käelt-pildistamisest. Öö- ja teatrivõtteil, kus aeglased hetked möödapääsematud, kasutage rinna- või kettstatüvi.

Eelpool seletasin mitmesuguseist säritlusküürust, kuid see ei olene ainult valgustingimust, vaid ka pildistatava liiklusküürusest. Küirelt liikuvaid objekte tuleb ka küirelt tabada, näiteks: käivat inimest võib $\frac{1}{50}$ sekundiga pildistada, jooksvat $\frac{1}{100}$ -ga, kuid hüppavat sportlast tabage parem juba $\frac{1}{200}$ või $\frac{1}{1000}$ -ga, eriti kui pildistate küljelt. Eriti küireid hetki vajab mööduv ese küljelt pildistamisel. Meile suunduvat eset tabate juba tunduvalt aeglasema hetkega. Kasulik on siingi kasutada tabelit.

Õige tihti kasutatakse nn. „surnud punkti“ tabamist. Näiteks: kõrgushüppaja näib eest vaadatuna, enne allavajumist, hetke nagu õhus seisatavat, tabage see hetk ja teie saate isegi $\frac{1}{100}$ -ga terava pildi. Teatris, halbades valgustustingimustes, on surnud punkti tabamine peaaegu ainsaks võimaluseks pildistamisel. $\frac{1}{10}$ või $\frac{1}{5}$ sekundiga ei saa küirelt liikuvat tantsutari tabada. Küll on aga igas tantsus hetki, kus tantsutar seisatab.

Lõppeks mõni sõna kaamerast. Suurekaustaline kaamera on kahtlemata hea asi ja paljudel juhtumel asendamatu. Hetkfotos näib väikekaamera süiski sobivamana. Suur sügavusterauus ja suurelt osalt ka särijõulisem optika pakuvad pildistajale tehnilisi paremusi. Kogult väike, soodustab ta tähelepanndamatut pildistamist ja seega loomuliku, poseerimatu pildi saamist. Leidub vähe neid, kes kaamera ees täiesti loomulikult käituvad. Suurem osa hakkab poseerima ja siis on õige hetk juba möödas.

Selle juures juurdluste toimetamisel selgub sagedasti, et hobusepass on alles eelmise hobuse omaniku käes või jääb üldse saamata kas viimase või mõne eelmise omaniku teadmatusel või leidmatusel tõttu või muul põhjusel. Nimelt võib olla üks kontrahent teise nime ja elukoha unustanud — müüja ei tea passi saata ehk ostja seda nõuda — või on need müüja poolt valesti üles antud. Olenevata passi saatusest läheb juurdlus kohtusse asja osaliste karistamiseks. Ühed jaoskonnakohtunikud karistavad viimase toimingu kohtalluvuse järele ka selgunud eelmise võõrandajaid, neid võttes puhtpraktilisest seisukohast lähtuvalt kui vältava süüteo osalisi, teised nõuavad juurdluste eraldamist vastavalt passi üle andmata jäänud toimingute arvule. Kuigi siin üks kui teine seisukoht passi määrruse sõnastuse sisulise külje tõlgendusel on vaieldav,*) võib senise praktika järgi iga niisugune juurdlus ise kohtunikule minna ja niiviisi saab üks isik, olles ühes toimingus hobuse omandaja, teise võõrandaja, sisuliselt õieti ühe asja eest kaks korda karistada, kuigi see hiljem võib ühe koostusotsusega kaetud saada. Ei saa mainimata jätta, et selle väikese asja juures on küllaltki tüli. Kuid halvem on see, et viimane hobuse omandaja on juhul, kui pass saamata jääb, seatud raskuse ette uue passi nõutamisel. Sest omavalitsused harilikult keelduvad uut passi välja andmast, kuni politsei pole isiku palvel kirjalikult omavalitsusele teatanud, mida saab kuidugi teha vaid juurdluste

*) Määrruse § 7 l. I tuleb järeldada, et passi mitteüleandmises langeb vastutuse alla ainult hobuse võõrandaja, kuna uus omanik kannab vastutust passita hobuse pidamises (§ 1) ja selle järele võib viimase süüteo toimimise koht olla lahkuminev eelmisest.



Meie võidukas laskurmeeskond Luzernist pealinna saabumisel

tulemuste selgumisel. Sellepärast ei ole haruldased nähted, et mõnigi passita hobuse omanik korra nõudel või trahvi kartusel ei saa hobust edasi müüa ja olles raskustes hobuse pidamisega, teeb korduvaid käike ametiasutiste vahel. Milliseid segadusi passide üleandmisel ette tuleb, sellest järgmine näide:

A. avaldab politseile, et ostnud hobuse B-lt, kelle seletusel pass jäänud koju. B. seletab ülekuulamisel, et vahetanud hobuse C-ga, kes lubanud passi järele saata. C. seletab, et saatnudki hiljem passi B-le ja saanud registreerimata passi vastu, mille asemele B. saatnud teise, kuid vahetatud hobusele mittevastava passi. Pärast avaldas A. täiendavalt, et saanud vahepeal küll B-lt passi, mis samuti ei kuulunud ostetud hobusele; nagu registreerimise märkusest nähtus, oli see sama pass, mille B. saatis varem ka C-le. Enne kui politsei juurdlus lõpule jõudis ja passides selgus sai, suri B; pärijad passidest midagi ei teadnud, B-st järelejäänud hobustele vaieldavad passid ei kuulunud, kuid ka pärijatele jäänud passides otsitavaid passi ei leidunud.

Teine suurem väärnähe hobusepasside alal seisab selles, et käibel on võrdlemisi palju ümber tehtud passe — võltsitud hobuste tunnustega,

peamiselt vanusega. Passidele hobuse vanuse andmete kandmisel passi väljaandjailt asutusilt puudub ühtlus: ühed kirjutavad vanuse aastates, teised — hobuse sünniaasta. Nähtavasti ei ole kõikide vastavate omavalitsuste passe registreerivad ametnikud küllaldaselt asja juures, sest vastasel korral ei saaks ette tulla selliseid nähteid, mida iseloomustavad alljärgnevad näited:

M vallavalitsuselt väljaantud hobusepassil hobuse vanusena kirjutatud „kaksteist“ oli pärast lihtsa „kaks-“ ümberkirjutamisega „kuus-“ muudetud „kuusteist-“ kümneks, milline võltsimine pealiskaudselgi vaatamisel märgatav, sest tindi värvus oli erinev ja ka muudetud tähed ebaloomulikud. Ometi oli niiviisi võltsitud passi võltsimist avastamata registreeritud ühes linnavalitsuses kaks korda ja kolmes vallavalitsuses. Ja kõige omapärasemaks osutus seejuures, et samas M vallavalitsuses oli jäänud sisse kandmata müügiostutoimingu registreerimine nende isikute vahel, kelledest üks võltsija sai olla. Olgu juurde lisatud, et ekspertisega siin kirjutise vähesuse tõttu ja muude tõenduste puudumisel süüdlast selgitada ei saadud, kuna aga passi allkirja kinnitaja ametniku süüteoiline tegevusetus oli aegunud.

Teisel juhtumil oli P. linnavalitsuse poolt väl-

jaatud hobusepassil sünniaasta (1919) viimase arvu numbriline ja sõnaline kirjutus hiljem ilmselt kraabitud ja peagu kogu 2 lehekülje tundemärkide kirjeldus ühtluse saamiseks üle kirjutatud. Sarnases seisukorras oli passi registreeritud viiel korral. Registreerivaist ametnikest seletasid: üks kaks korda järjest registreerimist toimetanu, et ta küll seda märganud, kuid pidanud passi väljaandja asutuse blanketitajaja ametniku paranduseks; teised, et polevat märganud või tähele pannud.

Toodud näited lubavad järeldada, et hobuse omandamisõiguse üleminekut registreerivad asutused ei pane kõik vajalikku rõhku passide kontrollile.

Edasi — mis puutub passi andmete võrdlemisse hobusega, s. l. passi vastavusse võõrandatava hobusega, siis võib arvata, et seda vaevalt vist kusagil tehakse. On ju teada, et tavaliselt sünnib see nii, et üleandja esitab passi ja avaldab vastavale ametnikule, et on hobuse võõrandanud müümise või vahetamise teel teatud isikule, mille ametnik passile kannab, üleandja allkirja kinnitab ning teatud andmed vastavasse registrisse kannab. See toimub kantseelilises korras, ilma hobust vaatamata, vahest kohal olematagi ja sagedasti mõni aeg pärast võõrandamist. Sellest tulevadki paljud mittevastavate passide ümberkirjutamised. Kui võõrandajal on *mitu hobust või tema* kätte jäänud passe surnud jne. hobuste arvel, siis on eksitused loomulikud, mida suurendab isikute puudulik kirjaoskus ja nägemise puudulikkus.

Siit üks halbust: määrus ei näe ette korda, mida tuleb teha surnud hobuse passiga ja sellepärast jäävad need kodanikkude kätte. Mustlased-hobuseparisnikud koguvad niiviisi ja mitmel muul teel nende kätte sattunud passe ning kasutavad mustadel tehingutel. On olnud juhtumeid, kus mõne mustlase käest leiti ligi paarkümmend passi. Petserimaal näiteks tuleb ette laatadel kokkuostetud vanade hobuste hulgalisi tapmisi, ilma et passe tagasi antaks. On selgunud, et varastatud hobuste mitmekordselt ilma passita edasiandmise kõrval on aset leidnud ka edasiandmised võõraste passidega, mis enamvähem sobisid vastavate hobuste tunnustega.

Kokkuvõttes: hobusepasside süsteem kehtiva määruse ja täitmise ulatuse juures ei anna soovitud tulemusi. Olukord on kujunenud sarnaseks, et praegu passid hobusevaraste tegevust ei takista, milleks nad õieti on sisse seatud, küll aga toovad segadusi ja isegi korralikkudele kodanikkudele raskusi seoses hobuste omandamisõiguste muutmisega. Sellepärast tundub vajalikuna võtta see kord revideerimisele.

Kas passid ära kaotada? Mitmel põhjusel näib, et seda mitte. Esiteks pole hobusevargused veel ajalukku jäänud, nagu näitavad eriti mullusügi-

sesed ja -talvised vargused, mida olevail andmeil ainult Võrumaal oli 11. Teiseks on passidel ka muid funktsioone täita — hobuste arvestamise ja fiskaal alal. Ja kui passid varem ajal tõhusat abi pakkusid laialt levinud hobusevarguste tõkestamiseks, siis peaks ka praegu moodus leiduma, mis annaks rahuldavaid tagajärgi ja väldiks ilmsiks tulnud puudused.

Nagu eelpooltoodust nähtub, olenevad puudused: 1) määrusest enesest, 2) registreerijaist ametisikuist ja 3) asjaomaseist eraisikuist-hobuseomanikkudest. Nendest tuleb lähtuda ka asjasse paranduste loomisel. Näib, et võiks ette võtta kehtiva määruse asendamise uue määrusega ja selles ette näha järgmist:

1) hobuse surma korral passi tagasiandmise kohustus passi väljaandjale asutisele, mis võiks sündida ka elukoha omavalitsuse kaudu, ja et üleliigseid passe ei tohi keegi hoida;

2) väljaspool elukoha omavalitsuse piirkonda liikumisel hobusepassi kaasaskandmise kohustus. See nõue sisalduski endises hobusepasside määruses (RT 1920, 187/188), kuid nähtavasti kodanikke koormavana on see välja jäetud praegu kehtivast määrusest. Ometi räägib selle kohustuse kasuks kaks tähelepanavat asjaolu: esiteks väheneksid sellega hobuse võõrandamisel passi üle andmata jätmise juhud ning teiseks oleks politseil suurem võimalus jälgida varastatud hobuste liikumist. On ju raske piiratud üldtunnuste järele paljude hobuste eraldamine, praegu on aga harilik nähe, et rändavatelt mustlastelt hobusepassi nõudmisel vabandatakse selle mittekaasasolemiselega. Kuigi see kohustus on tõesti teatud määral kodanikele tülikas, kuid mitte niivõrd, et asja huvides jätta kasutusele võtmata; kohtame ju sageli analoogilisi korraldusi, näiteks kohalikes sundmäärustes jalgratta registreerimise tunnustuse, jõuvankrite kohta käivate mitmesuguste tunnustuste jne. kaasaskandmise kohta, ja

3) hobuse võõrandamist registreerivate ametnike suhtes sõnaselge kohustus allkirja kinnitamisel kontrollida passi vastavust üleantavale hobusele, sest määruse § 7 redaktsioonist on seda raske, kui mitte võimatu järeldada. Vastavalt sellele võõrandaja suhtes hobuse ettetoomise nõue.

Mõningaid paremusi võiks tuua ka hobuste omanikkude muudatuste arvestamine omavalitsustes. Et see protseduur aga on tülikam ja selle otstarve vähem põhjendatud, sellepärast vaevalt kasutusele võetav. Hobuse omandamisõiguse üleminekut siduda passi registreerimisega ei saa tsiviilseaduste tõttu, kuigi see moodus oleks kardinaalsemaid. Samuti ei saa mitmel põhjusel kõne alla tulla hobuste märkimine numbrite sissepõletamise teel, mis oleks küll lihtsaim hobuste eraldamise viis ja mida mõningate talupidajate poolt on ka soovitatud.

kohale. Järgmise päeva hommikul on P. lahkunud T-i juurest. Marie V. pole asunud T-i juurde elama.

1937. a. augustikuus on saanud Mihkel T. Tallinnast August K-lt kirja, milles on teatatud, et Vello P. on teinud K-le ülesandeks T-lt sisse nõuda vekslit järgi 5000 kr.

Mihkel T. säärast vekslit välja pole annud ja teatas asjast politseile. Juurdlusega selgus, et P. oli T-lt eelkirjeldatud ettekäändel petnud allkirja vekslile, mitte aga kirjale. Veksel olnud tal kirja all ja ainult selle serv oli olnud väljas, kuhu siis lasknud T-l oma nime kirjutada. P-t olid sellele kelmusele kihutanud öde ja õemees.

Toimijad: P., Vello Otto pg., sünd. 3. mail 1915, kontori-ametnik, kutsekooli haridusega, karistamata.

V., Marie, s. 25. märtsil 1913, täienduskooli haridusega, kaevandustöölaine, karistamata.

V., Rudolf.

XI.

1. märtsil 1935 loositud E. Öhu- ja Gaasikaitse Liidu rahalisel loteriil langes peavõit piletile nr. 95477. Selle pileti omanikuks osutus Petserimaa talunik Vassili R., kellel oli üldse kaks piletit. Mõni päev pärast loosimist viis R. Petserisse kaupmees Julius A-le piima. A. viibis kaupluses ja luges ajalehte, kus olid avaldatud loosimise tulemused. R. palus kaupmeest, et see vaataks järele, kas tema piletid on võitnud, ulatades seejuures piletid kaupmehe kätte. A. vaatas järele ja seletas, et peavõit olevat läinud Tallinna ja et ka teisi suuremaid võite ei olevat langenud R-i pileteile. Muuseas avaldas A. arvamust, et võib-olla R-i piletile on langenud mõni 2,50-kroonine võit, mille kontrollimiseks temal puuduvat aeg. R., kes tuntud kokkuhoidliku mehe- na, on kahetsenud, et need piletid üldse oli ostnud. Kaupmees teinud temale ettepaneku, et R. müüks temale piletid 3 kr. eest. R. müü- nudki piletid. Ühele neist piletest langenudki peavõit 10.000 kr.

Võitu aga ei makstud A-le välja, sest loteriitoimkonnas oli teada, et võidupilet on müüdnud R-ile. Ka R. ise sai hiljem asjast teada ja teatas loost politseile. A. seletas, et tema olevat pile- tid ostnud enne loosimist, kuid kohus oli teisel arvamusel ja ka- ristas A-t.

Toimija: A., Julius, s. 31. jaan. 1890, abielus, algharidu- sega, kaupmees, karistamata.

(LÖPP.)

ajalehes avaldatud kuulutust, tekkinud tal mõte raha välja petta. Saadud raha oli ta sõpradega maha pummeldanud.

Toimija: L., Karl, sünd. 24. märts. 1918, kindla elukohata, varemalt kolm korda kelmuste eest karistatud, algkooli 6 kl. ha- ridusega, abielus.

2. 21. jaan. 1938 avaldas Võru kriminaalpolitseile Võrus elu- nev Aleksander V., et võltsitud allkirjade ja panga jooksva arve raamatu abil on A/S. Krediit Panga Võru osakonnast petetud välja tema nimel seisnud hoisusumma kr. 855,56.

Jälitamisel selgus, et kannatanu Al-der V-i poolt üleskasva- tatud ja kasupojaks võetud Alo R. on maksnud samasse panka V-i nimel jooksvale arvele kr. 5 ja saanud siis ka jooksva arve raamatu. Seejärel R. on varastanud V-i lukustatud riidekapist kastikesest V-i jooksva arve raamatu, kirjutanud selles leiduvad sissekanded 5. jaan. pangast saadud uude jooksva arve raama- tusse ning pannud selle varastatud raamatu asemele, et kannat- anu ei märkaks õige raamatu vargust.

7. jaan. 1938 R. on koostanud V-i nimel, tema allkirja võltsides, A/S. Krediit Panga Võru osakonnale kirja, milles palunud V-i nimel seisva raha ülekanndmist Kauba Panka Tartu. Kuna võlt- situd V-i allkiri pole äratanud kahtlust, siis pank on täitnudki eelnimetatud kirjas avaldatud soovi ja kannud hoisusumma üle Kauba Panka Tartu.

8. jaan. 1938 R. on saatnud Kauba Pangale Tartus Al-der V-i nimel ja tema allkirja võltsides kirja, milles on palunud V-i nimel panka saabunud raha kanda üle Võru Ühispanka Võrus, mida Kauba Pank on teinudki.

Peale eelkirjeldatu sooritamist on rääkinud R. oma kasuisa- le, et tema on lasknud Tartus realiseerida omal ajal ostetud Võru K. o/ü. „Täht“ osatähed või aktsiad ja nende eest saadud raha saata Võru Ühispanka, kuid mitte oma nimele, vaid V-i nimele ja seda selleks, et politseivõimud ei saaks sellest rahast kinni pidada temalt nõutavaid ja võlgnevaid kohtumakse. R. on palunud V-i minna Võru Ühispanka, tuua sealt see raha ja anda temale edasi.

10. jaan. 1938 V. on läinudki ühes R-ga Võru Ühispanka, võtnud sealt tema nimele Kauba Pangast saabunud raha, kr. 855,56 ja annud panga kofas raha R-le edasi, teadmata, et see oli tema oma raha. Pärast raha kättesaamist on seletanud R. V-ile, et sõidab Riiga ja hakkab seal äritsema. Sama päeva õhtul sõitnudki R. Võrust teadmata kuhu.

21. jaan. 1938 on läinud V-i A/S. Krediit Panga Võru osakonnast oma jooksvalt arvelt raha tooma ja siis selguski raha väljapetmine.

Jälitamisel selgus, et R. oli sõitnud Võrust Tartu ja sealt Tallinna, kus oli pannud toime terve rea kelmusi. Tallinnas R. tabati.

Ülekuulamisel Alo R. tunnistas ennast süüdi eelkirjeldatud viisil toimitud kelmuses.

Toimija: R. (end. Johannes V.) on sünd. 30. dets. 1917, leiti imikuna Võru Linnavalitsuse trepilt, tema vanemate kohta puuduvad andmed, algkooli haridusega, lihttööline, vallaline, varem karistatud varguse eest.

3. 1. sept. 1938 avaldas Tartu kriminaalpolitseile Voldemar S., et 29. aug. 1938 on tulnud tema äri keegi tundmatu mees, nagu hiljem selgus, Osvald L., ja on avaldanud soovi jalgratta ostmiseks. L. on rääkinud, et ta on teenistuses Vara vallas asetsevas Karl P-a saeveskis hoovalmeistrina.

Et L-l polnud jalgratta eest, mille väärtus 140 kr., võimalik tervet summat rahas tasuda, siis nad on leppinud kokku, et L. maksab ostuhinnast 20 kr. rahas ja ülejäänud summa kr. 120 peale annab vekslil. L. on valinud küll jalgratta välja, lubades hiljem tagasi tulla ja siis selle osta. Vähe aega pärast L-a lahkumist kauplusest on helistatud telefoni teel äriomanikule, kusjuures helistaja on nimetanud ennast saeveski omanikuks Karl P-ks ja teatanud, et tema tööline Osvald L. soovib osta jalgratta ja seda võivat tema allkirjaga varustatud vekslil vastu müüa. Samal päeval on tulnud Osvald L. tagasi ja ostnud jalgratta. Ostuhinnast ta on maksnud rahas kr. 20, kuna puuduva summa kr. 120 peale on annud kaks 100-kr. täitmata vekslit, mis kandsid väljaandjana Osvald L. allkirja ja olid varustatud Karl P-a žiiripealkirjadega. Hiljem on selgunud, et Karl P. ei olevat S-ga telefoni teel rääkinud ega soovitanud müüa jalgratast L-le vekslil vastu ja et väljaantud vekslil leiduvad Karl P-a allkirjad olid võltsitud.

Jälitamisel selgus, et Osvald L. oli ise kirjutanud Karl P. allkirjad vekslile ja usalduse võitmiseks rääkinud Karl P. nimel telefoniga.

Samalaadselt pettis L. 31. aug. 1938 jalgratta ka Vilbergi ärist Tartus.

Toimija: L., Osvald.

X.

1. Heinrich V. sobitas tutvuse enesest vanema tüdrukuga, kes oli suure ja jõuka talu pärija. Pika tutvuse kestel laskis V. enesele tüdruku poolt kinkida mitmesuguseid asju ja vähemaid summasid raha. Viimaks läks V. tüdruku ema juurde ja siis joodi kosjaviinad ning määrati kindlaks päev, millal pidi mindama perekonnaseisuametniku juurde. Tähtpäeval teatas peigmees, et tal ei sobivat vanade riietega perekonnaseisuametniku juurde minna ja kas tüdruk ei ostaks temale uued riided. Saanud uued riided, küsis V. tüdrukult raha. Tüdrukul ei olnud raha kaasas ja V. loobus perekonnaseisuametniku juurde minemast ja hiljem ei annud tüdrukule ka riideid tagasi.

Toimija: V., Heinrich, 23 a. vana, algkooli haridusega, ametilt põllutööline, varem karistamata.

2. 1935. a. veebruarikuus palkas Vao vallas elunev Mihkel T. oma tallu teenijaks Marie P. Taluomanik oli lesk ja temal tekkis palgatuga lähem vahekord. P. andis T-le nõusoleku abiellumiseks. Samal ajal teenis T-i talus ka M. P-u vend Vello P. 1936. a. M. P. tegi T-le ettepaneku teha talule 1500-kr. obligatsioon, mille käskis anda Vello P-le, kellel olevat tarvis esitada teenistuskoha kindlustus. Sama rääkis ka Vello P., kuid T. ei nõustunud obligatsiooni tegemisega.

1937. a. Marie P. lahkus T-i teenistusest ja abiellus Rudolf V-ga. T. kutsus Marie V-i tagasi enese juurde ja märtsikuus viibiski V. mõni päev T-i juures, kuid Rudolf V. viis ta tagasi.

1937. a. juunikuus tuli Vello P. T-i tallu suvitama. Suvitamise ajal kõneles Vello P. T-le, et ta toimetab oma õe tagasi T-i juurde. T. nõustuski sellega. 28. juulil 1937 on seletanud Vello P. T-le, et ta on saanud õelt T-i nimele kirja. Kirjaümbrikul on olnud ainult T-i nimi ja puudunud postmargid ja templid. P. on seletanud, et selle kirja on toonud üks tema koolivendadest omnibusel. Kiri oli kirjutatud Marie V-i käega. Marie V. kirjutanud, et ta on nõus T-i juurde tagasi tulema ja kui T. on nõus teda vastu võtma, siis kirjutagu Vello P. poolt temale saadetava kirja alla salamärgina oma täielik nimi.

T. oli nõus M. V-i enese juurde võtma. Öhtul videviku ajal on Vello P. lugenud T-le ette vastuse Marie V-le ja käskinud temal Marie V-i poolt esitatud viisil oma nõusoleku märgina kirjale kirjutada oma nime. P. tõstnud kirja kahe käega kinni hoides T-i ette lauale ja viimane kirjutanud tindipliatsiga oma nime näidatud

kirju, seletades, et see olevat tarvilik selleks, et siis, kui tullakse raha sisse kasseerima, teatakse kviitung välja kirjutada.

Neid kviitungikontse tarvitab P. oma huvides järgmiselt: ta andis 1938. a. lõpul välja kirjastuse „Reisijuht“ nimetuse all (mis-sugust kirjastust ei ole registreeritud) talvise sõiduplaani 1938/39. aasta brošüüri näol, kuhu olid paigutatud ka nende ärimeeste kuulutused, kelledelt P. oli võtnud allkirju kviitungikontsudele. 24. nov. ilmus Viljandi Tallinnas elunev Maret L. ja hakkas äri-meestelt sisse kasseerima raha kuulutuste eest nimetatud sõidu-plaanis. Äri-mehed oma teada polnud nimetatud brošüüri tarvis kuulutusi annud, kuid M. L. esitas neile kviitungikontsud all-kirjadega, milledele oli hiljem juurde kirjutatud, et teatud äri-mees võlgneb kuulutuse eest „Reisijuhis“ nii ja nii palju ja see-pärast suurem osa ärimeestest maksis nõutud summa välja, arvates, et on tõepoolest selle brošüüri tarvis kuulutuse annud, kuid hiljem selle unustanud. Kuulutuse eest ühel neljandikul lehel oli arvatud 12 krooni, seega lehekülj maksis 50 kr. Kuu-lutuste lehekülgi oli brošüüris 62, seega sissetulek umbes 3000 kr. Brošüüre oli P. lasknud trükkida 1000 eks. ja maksnud selle eest 500 kr. Äri-mehed hiljem toonitasid, et nad poleks annud sellesse brošüüri oma kuulutust.

Rahakasseerija L. seletas, et P. on palganud teda raha sisse kasseerima ja maksnud temale 10% sissenõutud summast. Kaas-teadja tema pole selles kelmuses olnud.

Toimija: P., Karl Jaani pg., sünd. 25. apr. 1906, abielus, mingit kindlat ametit ei ole, karistatud kelmuste ja varguste eest.

IX.

1. 1937. a. tuli ühe Paide lihaäriomaniku juurde tegelik talu-pidaja Albert N. ja pakkus siga müüa. Et äril polnud siga tar-vis, siis pakkus N. kolme lammast. Siga ega lambaid polnud N-il kaasas, need pidid kodus olema. Äri-meest sõlmiski N-iga lam-maste kohta ostu-müügilepingu ja maksis käsirahana kr. 10. Ka lepitati kokku lammaste toomise päeva suhtes, kusjuures N. pidi lambad kohale toimetama. N. lambaid ei toonud. Asja juurdle-misel selgus, et N. on küll põllupidaja, kuid temal polnud müüa ei siga ega lambaid, seega toimus kelmuse.

Toimija: N., Albert, 37 a. vana, algkooli haridusega, abi-elus, põllupidaja, varem karistatud kelmuste eest.

VI.

1. Rakveres elunev August T. sattus Virumaal toimitud kel-muste tõttu tagaotsitavate nimekirja. Kuna Rakveres elamine ja teotsemine osutus võimatuks, siis rändas ta 1938. a. suvel Järva-maale. Osnud kera tsinkkraati, rändas ta mööda maad ja esines piksekaitsete eriteadlasena, seletades, et neile, kes ei lase ise oma hoonelike piksekaitseid seada, pannakse edaspidi piksekaitse üles sunduslikult maavalitsuse poolt ja nõutakse kulud sisse vaidle-matus korras. Muuseas seletas T., et tema paneb piksekaitseid üles odavamalt kui maavalitsus, sest temal olevat laiaulatuslik ettevõtte sel alal. A. T-i jutt oli niivõrd usaldust äratav, et talu-nikel ei olnud mingit kahtlust ja T. sõlmis lepinguid piksekaitsete ülesseadmiseks ning võttis käsiraha 5—20 kroonini. Usalduse võit-miseks sõlmis T. tehinguid ka üksikute vaesemate inimestega ja neilt ei võtnud ta käsiraha, vaid lubas enne töö ära teha ja siis kulud sisse nõuda. Iga kokkuleppe kohta täitis T. „tellimislehe“ kahes eksemplaris, millest ühe andis tellimisandjale. Tegelikult T-il polnud mingit kavatsust piksekaitseid üles panna, vaid kas-seeris sisse käsirahasid ja toimus seega kelmusi. Teo toimimisel esines T. vahest tööettevõtja insenerina, vahest maavalitsuse poolt väljasaadetud ametnikuna, kes on volitatud maavalitsuse mater-jaliga piksekaitseid üles panema.

Piksekaitsete ülesseadmise ettekäändel raha väljapetmise mõt-tele on tulnud T. ajalehtedes kirjeldatud sagedaste pikseõnnetuste tõttu.

Pealeselle esines T. mõne äri agendina ja võttis talunikelt tel-limisi põllutööriistadele ja nende osadele, kusjuures võttis käsi-rahaga, kuid jättis tellimised täitmata.

Toimija: T., August, 28 a. vana, 2-kl. algkooli haridusega, vallaline, ametilt äriagent, korduvalt karistatud.

VII.

1. Rootova vallas elunev Andrei R. võlgnes Petseris elunevale Jakob P-le 150 kr. ja andis viimasele vekslile jõuka taluniku Vladi-mir Z-i žiiroga.

1934. a. sügisel R. suri. Jakob P. sõitis seejärel R-i tallu, et võtta kadunu poegadelt uus veksel isa võla kindlustuseks. Uue vekslile andmisel kutsuti kohale ka Z. žiiriga andmiseks. Enne Z-i tu-lekut kirjutasid R-i pojad vekslile oma nimed esiküljele alla ja P. võttis vekslile jälle oma kätte. Z. kohale jõudes pani P. tema ette lauale vekslile tagapoolega ülespoole, hoides ise sellest kinni

ja laskis Z-il sellele oma nime kirjutada, seletades, et tegemist on R-i veksliga. Z. on usaldanud P-t ja pole vaadanudki allakirjutatava vekslit esikülge.

Mõni päev hiljem on notar teatanud Z-ile, et tema juures olevat protestitud Al-der S-i poolt väljaantud veksel kr. 500 peale, mille leiduvat Z. žiir. Kuna Z. sarnasele vekslile oma allkirja ei olnud annud, teatanud ta asjast kriminaalpolitseile.

Juurdlusega selgus, et Jakob P. oli saanud 1934. a. kevadel Aleksander S-ilt 500-kroonise võla kindlustuseks vekslit kr. 500, kuid ilma žiirideta. S. on olnud varanduseta ja tema käest ei olnud midagi võtta. Et oma raha kuidagi kätte saada, kasutanud P. juhust R-i vekslit uuendamisel ja lasknud Z-il alla kirjutada vastutajana S-i vekslile. Selle vekslit on müünud tema edasi kolmandale isikule, kes on hakanud Z-ilt raha sisse nõudma.

Toimija: P., Jakob, sünd. 1890. a., abielus, algharidusega, ametilt linaostja.

VIII.

1. 1936. a. liikus Pärnus ja Pärnumaal ringi soliidse välimusega, hästi rietatud ja korrektse käitumisega noormees, esinedes Eesti Spordiliidu reklaamkuulutuste korrajana. Saanud kuulutusi mitmesuguseilt ühinguilt, tööstusilt, äridelt ja mujalt suuralbumi „101 parimat Eesti sportlast“ tarvis, kasseeris ta sisse kuulutuste eest vastavalt nende suurusele, andes korralikult margistatud lihtkviitungiraamatust kviitungid vastu. Usaldust on ta võitnud teotsemisega seega, et on rääkinud nagu antaks „suuralbum“ meie juhtivate riigitegelaste toetusel ja kaasabil, kusjuures igakord nimetanud mõne ministri või riigitegelase nime. Samuti on näidanud ta tellimiste vastuvõtmise raamatut, kus leidunud palju mitmesuguste ettevõtete jne. templite jäljendeid. Sealjuures ta on seletanud, et need ettevõtted on juba annud kuulutuste tellimised. Kuna suuralbum üldse ei ilmunud, oli ilmne kelmuste sooritamine. Sarnaseid kelmusi registreeriti Pärnu kriminaalpolitseis 15.

Toimija: S. Eduard-Heinrich-Gottfried Eduardi pg., sünd. 30. jaan. 1907, vallaline, keskkooli haridusega, sportlane, lapseas karistatud varguse eest, kindla elukohata.

2. 6. okt. 1938 ilmus „Päevalehes“ kuulutus, et firma „Orioni“ juures leiavad teenistust mõlemast soost isikud ja võivad teenida kuni 250 kr. kuus. Soovijail saata kirjad firma „Orionile“ Pär-

nus ning kulude katteks lisada ligi 25 sendi väärtuses postmarke. Kuna sarnast firmat polnud registreeritud, siis hakati asja uurima ja juurdlusega selgus, et oli tegemist kelmusega. Toimija juurest leiti 65 kirja, milledega ta on saanud kokku postmarke kr. 16,25 väärtuses.

Toimija: A., Boris Adu pg., sünd. 16. juun. 1915, käsikaupmees, karistatud varem varguste eest.

3. Ohtusel ajal tuli linnast koju sõitva talumehe juurde isik, kes rääkis „soome keelt“ ja näitas talumehele välisriigi paber-rahasisid. Talumees ei saanud võõrast aru. Juurde tuli kolmas isik, kes seletas, et „soomlasel“ on pummeldamise jätkamiseks vaja eesti raha ja et ta soovivat, et talumees vahetaks tema soome rahad eesti raha vastu, mida pankades enam ei saavat teha, sest need on suletud. Talumees vahetaski odava kursiga rahad ümber. Hiljem selgus, et need olid maksvuse kaotanud soome rahad.

Toimija: E., Oskar Al-dri pg., sünd. 22. mail 1907, algkooli haridusega, abielus, lihttööline, varem karistatud röövimise, varguste ja kelmuste eest.

O., Artur-Eduard Karli pg., sünd. 1. veebr. 1896, algkooli haridusega, rändkaupmees, abielus, karistatud varguse eest.

4. 3. mail 1938 ilmus Paidesse tundmatu mees, kes nimetas end hollandlaseks Juan wan de Bergiks ja seletas, et tema olevat uudiskauba „Cromoturo“ esindaja. Mees liikus ärides ja pakkus äridele nimetatud uudiskaupa, mis pidi tema seletusel nikeldama igasuguseid metallesemeid ja pidi kestvalt alal hoiduma. Kelm demonstreeris oma kaupa, ja tõesti sellega võõbatud metallesemed omandasid algul ilusa nikliläike, kuid see läige kadus umbes viie tunni möödudes ja sellega võõbatud metallesemed said jälle endise ilme. Mees müüdas oma kaupa tosinate viisi, kusjuures kaup oli väikesis pudeleis. Seda kaupa ostsid paljud ärimehed.

Toimija: E., Leib, sünd. 22. apr. 1910, juut, Poola kod., lahkus Eestist 28. mail 1938.

5. 1938. a. juulikuus korjas Karl P. seltsi „Eesti Polk“ ülesandel Viljandi ärimestelt kuulutusi ja toetust nimetatud seltsi poolt väljaantava albumi „Eesti Rahvusväeosade album III“ tarvis. Tasu kuulutuste eest ja toetusi P. ise sisse ei kasseerinud, vaid seda tegi pärast albumi ilmumist seltsi volinik ja teadupärast on raha ka seltsile üle antud. Toetuse ja kuulutuste korjamisel võttis P. ärimestelt oma kviitungiraamatu kontsudele all-

Uuest Ehitusseadusest

E. TAUL

Lõppenud Riigikogu korralisel istungjärgul võeti vastu Ehitusseadus. See seadus, mis oli pikemat aega arutusel rahvaesinduse mõlemas kajas, on ulatuslikemaid seadusi rahvaesinduse moodunud istungjärgu seadusandluse sarjas.

Ehitusseaduse kohta peab üldiselt märkima, et see sisaldab niihästi nõudeid selleks, kuidas peab ehitaja toimima üksikehitiste püstitamisel kui ka asulate kujundamisel. Seejuures on seaduses nihutatud esirinda nõue, et asula kujundamisel tuleb väljuda asula kui terviku printsiibist.

Kuigi seaduse eeskirjad hõlmavad kogu ehitustegevust kaugeleulatuvalt, on see siiski raamseadus. Seaduse eeskirjade lähem rakendamine toimub Vabariigi Valitsuse, Teedeministri ja linna- ning maavalikogude poolt antud määrustega, milledega lähemalt ja üksikasjalisemalt normitakse ehitusnõuded. Seega võib väita, et alles pärast määruste kehtimapanemist võib rääkida ehituseeskirjade lõplikust reformist.

Uus Ehitusseadus, mis jõustus 1. juunil s. a., kehtib asulate kohta. Seejuures loetakse seaduse järgi asulaiks: linnad ja alevikud, suvitused ja ravikohad ja Teedeministri ettepanekul Vabariigi Valitsuse poolt määratud piires asulaiks tunnustatud kohad, milledeks võivad peamiselt olla tekkimisel olevad alevikud, suuremate tööstuste ja raudteejaamade asupaigad ja muud kohad, kus võidakse püstitada mittepõllumajandusliku iseloomuga ehitisi või kus sääraste ehitiste püstitamine on ettenähtav. Maal püstitatavate ehitiste kohta kehtivad seaduse eeskirjad niivõrd, kuivõrd see otseselt on ette nähtud seaduses.

Seadus näeb ette uue institutsiooni — Rahvusliku Ehituskomitee — kelle peamiseks ülesandeks on riigi, omavalitsuste ja eraehitustegevuse ühtlustamine ja kokkukõlastamine. Samuti kuulub Ehituskomitee ülesandesse riigi üldise ehitustegevuskava kinnitamine, linnade sihikindla väljaehtuse kavade heakskiitmine, asulate ja kogu maa välisilme tõstmise ja arendamise suuna kindlaksmääramine, eriti rahvusliku omapära seisukohalt ja muude ehitusalasse puutuvate põhimõtteliste küsimuste kohta seisukoha võtmine.

Rahvusliku Ehituskomitee esimeheks on Peaminister ja liikmeiks Majandus-, Põllutöö-, Sise-, Sotsiaal-, Sõja- ja Teedeminister. Pealeselle võtavad komitee koosolekuist osa asjaomane minister, Eesti Maaomavalitsuste Liidu ja Eesti Linnade Liidu esindaja ning Teedeministeeriumi Ehitusosakonna direktor.

Rahvusliku Ehituskomitee juures on Ehitusnõukogu, kelle ülesandeks on Peaministri poolt komiteele arutamiseks antud ehitusalasse puutuvate tähtsamate ja ulatuslikumate küsimuste kohta arvamuse avaldamine.

Seega on uue seaduse järgi ehitusalase tegevuse üldsuuna määrajaks Rahvuslik Ehituskomitee.

Ehitustegevuse korraldajaks ja järelevalve organiks on Teedeminister, kellel lasub suurel määral seaduse elluviimine, sest Teedeministri poolt antavate ehitustehniliste määrustega määratakse lähemalt ja üksikasjaliselt ehitusalased nõuded, mis pannakse kehtima üleriigilises ulatuses. Samuti kuuluvad linna- ja maavalikogu poolt antavad määrused Teedeministri kontrolli alla selles mõttes, et neid määrusi kinnitab enne nende kehtimapanemist Teedeminister kokkuleppel Siseministriga. Teedeministrile on omistatud ka õigus anda linna- ja maavalitsusile ehitustegevuse alal üldjuhendeid.

Kohalikku ehitustegevust korraldavad ja otsest ehitusjärelevalvet teostavad linna- ja maaomavalitsused.

Ehitusseadusega on loodud alus omavalitsusis ehitusinspektorite ja abi-ehitusinspektorite instituudi väljakujundamiseks. Samuti on seadusega määratud inspeksiooni tegevusalad. Ehitusinspeksiooni peaks meil paratamatult suurendama, milleks seaduse eeskirjad omavalitsusi ka otseselt kohustavad.

Ehitusinspektorite arvu suurendamine võimaldab omavalitsusil järkjärgult tihendada ehituspoliitilist järelevalvet ehitamise seaduspärasuse üle. Peale ehitusjärelevalve kuulub inspeksiooni ülesandesse ehitusnõuanne, mis peaks nii majanduslikult kui ka ehituskultuuri seisukohalt tõhusalt kaasa aitama asulate ja kogu maa ehitusliku ilme üldiseks arenguks.

Kui endises Vene ehitusseaduses puudusid peaaegu täiesti eeskirjad asula arendamisest ja kujundamisest, siis sisaldab uus seadus selle kohta üksikasjalisi nõudeid. Asula otstarbekaks ning kavakindlaks väljaehtamiseks pannakse kehtima asula maa-ala liigituskava, mille koostamisel arvestatakse avalikust liiklemisest olevaid vajadusi, rahvamajanduse tarvidusi, tuleohutuse, rahvatervishoiu, loodus-, kunsti- ja muinsuskaitse ning avaliku julgeoleku ja riigikaitse huve. Asula maa-ala hoonestamise ja asula kujundamise üksikasjalised nõuded määratakse asulaplani ja selle määrustega.

Ehitiste püstitamise kohta käivates eeskirjades nähakse ette, et ehitisi peab oma kujult ja

välimuselt sobima ettenähtud kohale ega tohi rikkuda ümbruse ilmet. Ka peab ehitised olema seaduste ja määruste nõudeile vastavalt kindel tuleohtu vastu ja juurdepääsetav. Ehitiste korrashoiu alal nõutakse, et ehitised ja tarastised peavad olema korras; need ei või omada kehvast pooleli-olemise, korratuse, hävimise või varemete ilmet.

Seadus sisaldab lähemaid eeskirju kruntide tükeldamise, ehituslubade andmise ja projektide kinnitamise kohta. Seadus on loonud alused nende asjaolude kindlaksmääramiseks. Ehitusprojekte kinnitavad linna- ja maavalitsused, kuid viimased ei või kinnitada projekti enne kui ehitusinspektor või abi-ehtusinspektor pole seda ehitustehniliselt ja arhitektooniliselt heaks kiitnud.

Ehitamine võib toimuda ainult ehitusprojekti järgi, mis peab vastama kõigi kehtivate seaduste, seadluste ja määruste nõudeile. Ühtlasi on määratud juhtumid, millal linna- või maavalitsused võivad keelduda kinnitamisest ehitusprojekti ja kaebekord selle peale.

Ehitiste, tarastiste, õuede jne. korrashoiu vajaduse kindlaksmääramist teostab iga linna- või maavalitsuse juures asuv üks või mitu komisjoni. Komisjoni koosseisu kuuluvad kohaliku linna- või maavalitsuse ning politsei esindaja ja linnades Majaomanikkude Koja esindaja ning väljaspool linnu vallavalitsuse ja Põllutöökoja kohaliku konvendi esindaja.

Teedeministrile on antud õigus keelata ajutiselt või jäävalt ehitusettevõtjale ehituse teostamist üldiselt või mõnd liiki ehitiste püstitamise alal, kui on ilmnenu, et ehituse teostajaks on väheste kogemustega või puuduliku oskusega isik või kui ehitamisel on kasutamise eesmärgiga tarvitatud alaväärtuslikku ehitusmaterjali. Säärase eeskirja olemasolu võimaldab abinõude tarvitusele võtmist korratute ehitusettevõtjate ja ehitusettevõtete vastu, kes on ehitanud näiliselt maju oma otstarbeks, kuid tegelikult ehitavad maju müügi jaoks. Sel viisil püstitatakse meil kõige enam halbu maju.

Ehitusseadus annab võimaluse nii ehituskvartaalide kui ka üksikute ehituskruuntide ümberplaneerimiseks ja nende piiride parandamiseks. See peaks olema õigustatud seetõttu, et ebakohane krunt teeb sageli uue nõuetekohase ehitise püstitamise üldse võimatuks. Ja kuigi ehitamine on võimalik, siis osutub see krundi ebakohasuse tõttu raskesti teostatavaks ning seoses sellega suurenevad ehituskulud.

Seaduse järgi võib Vabariigi Valitsus Teedeministri ettepanekul anda loa asulais kruntide ümberplaneerimiseks ja kruntide piiride parandamiseks. Kruntide ümberplaneerimise teostajaks on Ümberplaneerimiskomisjon, kes asub vastava linna- või maavalitsuse juures. Ümberplaneerimiskomisjoni otsuse vastu võib kaevata Ümberplaneerimise Peakomisjoni. Peakomisjon asub Teedeministeeriumi juures.

Seaduses on määratud need juhtumid, millal võib ehituskõlbmatute kruntide ümberplaneerimine aset leida ja neid arvata ümberplaneerimismassi. Samuti on määratud Ümberplaneerimiskomisjoni ja Ümberplaneerimise Peakomisjoni menetluse kord.

Seadus annab võimaluse sundvõõrandada kinnisasju, millel asetsevad ehitised ei vasta riiklikus, tervishoiu, julgeoleku või liiklemise huvides vajalikele nõudeile. Need nõuded määrab Vabariigi Valitsus.

Pealosselle võidakse kinnisasju sundvõõrandada ka avalike ja üldkasulike ehitiste püstitamiseks ja sõjalisiks tarbeiks.

Maal asetsevate ehitiste kohta kehtivad seaduse 11. ja 12. osas ettenähtud eeskirjad. Üldiselt peab nende eeskirjade kohta märkima, et need ei ole nii ulatuslikud kui asulais. Maal on ehitiste püstitamine kinnitatud projekti järgi nõutav kahekordsete ja kõrgemate eluhoonete püstitamiseks, mis esmajoones on tingitud tuleohutuse nõuete kinnipidamise vajadusest. Muude maaehitiste kohta võidakse omavalitsuste määrustega nõuda, et vallavalitsuses tuleb enne hoone püstitamist kinnitada asendiplaan.



32. TALLINNA PÕLLUMAJANDUSE NÄITUS

1. PÕLLUTÖÖKOJA HOBUSTENÄITUS 26., 27. ja 28. aug. 1939.

Külastage kõik seda eriti huvitavat näitust! ● Raudteesõidul kasutage hinnaalandust ja huviringe!

NÄITUSEBÜROO: TALLINN, ÕLLEPRUULI 1



Ülal pildimontaažil näeme Politseiametnike Keskkogu puhkekodusid, politseiametnikke ja nende perekonnaliikmeid veetmas suvepuhkust Narva-Jõesuus. Keskel all: puhkekodus veetjate toidlustuse eest hoolitsejad

Luzern — Bern — Vallorbe

Maakera pind oma lugematute astangute ja veekogudega suudab pakkuda inimsilmale palju huvitavat, eriti suudab seda Šveitsi mägismaa. Metsikuid mägesid lumivalgete kuplitega ja kaelanurdvate orgudega leidub ka mujal maailmas, kuid kusagil pole kultuur neid nii lähedale ning inimesele kättesaadavale toonud kui Šveitsis. Turistide hüvanguks ja väliskülaste teenistusvalmis seisab šveitslane juba maast-madalast. Turism on ja jääb edaspidigi šveitslaste peamiseks tuluallikaks.

Ei saa öelda, et šveitslane oleks halb põllumees. Iga hektaar maapinda, mis on jäänud kaljudelt ja veekogudelt vallutamata, on hoolikalt haritud. Vaguniaknast võib kõikjal näha hästi haritud põlde ja nurmi, täis lopsakat vilja ning rohtu. Teeääri ja raudteeliine palistavad viljapuude read. Ka kõige väiksem talu omab kauni viljapuuaia.

Šveitslane on puhas ja töökas. Suurt rikkust taludes pole märgata. Nii mõnigi mulk lööks käed ohates kokku, kui ta näeks naaberperemeest koormat või sahka vedamas hobuse ja lehma rakendusega, kuid Šveitsis on see tavaline nähe. Ka sarvekandja kirjak piimaanni kohustuse omab ülesandeid majanduslikes töodes, ja šveits-

lased leiavad, kui loomal palju jõudu, miks ei või ta siis koormat või atra vedada.

Meie teekond Luzernist Berni oli ilusaimaid seninähtud maastikest. Elektrivedur lühikese rongikoosseisuga kihutab tunnelist tunnelisse, läbistades orge ja mäehiiglasti. Kõrvetav päike ja igavene lumi vahelduvad järgemööda. Kui harilikud vagunirattad ütlevad veost üles, siis rakendab vedur käiku seni puhunud hammasrattad, teiste sõnadega „lüüakse hambad sisse“, ja rong liigub mäest üles ning alla samase tempoga nagu lausikpinnal.

Interlakenis väljume rongist, et jätkata oma teekonda laevaga. Interlaken on turismi seisukohalt Šveitsi ning maailma looduslikult ilusaimaid paiku. Siin lumega kaetud kahe mäeahliku vahel ulatavad teineteisele läbi kanali kää Brienzi ja Thuni järved. Linnas eneses on umbes paarkümmend tuhat elanikku, kuid peaaegu igas majas leidub külaliste vastuvõtutube. Hotelli silte märkab silm kõikjal.

Interlakenis peatume umbes tunni. Kella 1300 paiku sõidame edasi aurikul, imetledes mägede, mägiokskede ja tumerohelise järvepinna völu. Mäekülgedel asetseb pitoreskseid külasid, punasest telliskivist katustega hoonetega ja valge kirikuga. Mõned talumajad asetsevad looduse kasvupiiri tipul, kus kehv kadakas ja lumepind peavad alalist võitlust. Kõrgetel rohustel pindaladel leidub vaid karja mägisonne.

28. juunil k. 1700 jõuame Berni. Pikema juttu võib pakikandja šveitslane meie kimpakompsud jaama lähedal asetsevasse Hotel de la gare'i, öeldes selle olevat hea ja odava. Meie ei pettu palju, kui nooruke perenaine, kes ütleb enese olevat vana, aktiivteenistuses seisva sõjamehe tütre, meile voodi lubab 4 frc. ööpäev. Toad on puhtad ja korralikult sisustatud. Toit ja teenimine ei jätta midagi soovida.

Šveitsi 22 iseseisva kantoni pealinn asetseb sügaval Aare jõe orus. Linnas on umbes 120.000 elanikku ja see võib tagasi vaadata 700-aastasele eale. Kauneimaid ehitisi on parlamendihooned, mis asetseb oru kõrgel kaldal. Suures vestibüülis ulatavad hügelraidkujuna üksteisele kää sakslane, prantslane ja itaallane, luues oma enamusrahva ühtekuuluvusega ühise Šveitsi rahvuse. Otse peasissekäigu foonil kõigi kantonide vapid, vasakul ja paremal käsitöö ja põllumajandus värvilistel klaasakendel. Mõjurikas ning impoosantne on too hoone.

Meie esimene ametlik ühendus on Eesti aukonsuliga Bernis hr. Hans Hirteriga, kes kohalike jõukamaid suurärimehi. Varsti saadab ta oma sekretäri ins.-kapten Max Flury meie juurde hotelli, et koostada ametlik töökava Bernis.

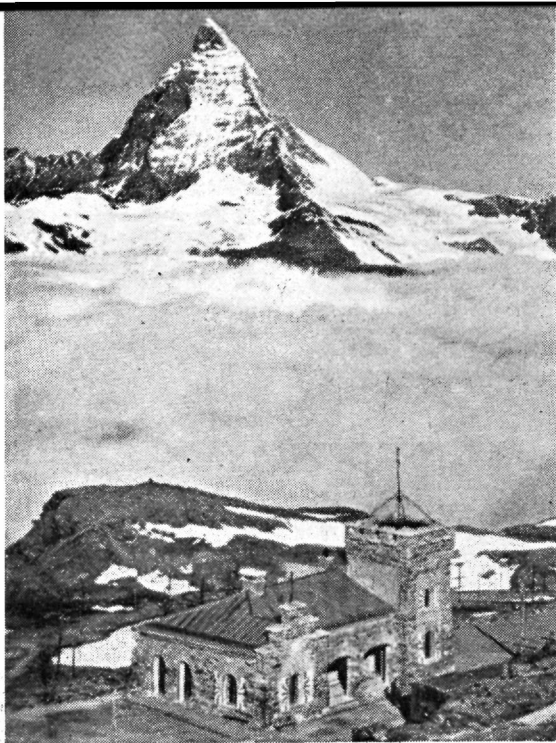
Järgmisel hommikul on ta jälle vara siin. Teeme visiidid föderatsiooni politseipresidentidele dr. jur. Rotmundile, Kodanliku õhukaitse juhatajale prof. dr. jur. von. Waldkirchile, konsul Hirterile ja Berni politseidirektorile dr. jur. Freimüllerile.

Külalislahke konsul ei rahaldu muidu, kui peame olema lõunaks tema külalised. Šveits on peale Eesti neid väheseid maid, kus külalistega kõneldakse avameelselt ja koduselt. Nii möödub lõuna Eesti lipu lehvides laual hubases kodumaises meeleolus.

Järgmise päeva hommikul algab tööpäev.



Vallorbe — Šveitsi-Prantsusmaa piirilinn



Hotell Gornergrat, taamal — Matterhorn

Kõigepealt külastame uut tuletõrjedepood, mis on valminud 1936. a. On tunduvalt vähem ehitis kui meie uus tuletõrjehoonne Tallinnas Raua tänavas, kuid hinnalt 2 korda kallim.

Tuletõrjedepoos äratub tähelepanu töökodade rohkus. Ka varustusest, eriti KÕ alal pole puudust. Küivrid on sõjaväe tüüpi, vaid kuldse harjaga.

Sveitslased väga töökate inimestena ei lase oma vahimeeskonda laiselda. Valves on korraga vaid 2 meest, teised on töökodades. Tehakse raua- ja puutööd, parandatakse KÕ aparate ja varustist, õmmeldakse riideid, pestakse pesu jms. Väljakutseid oleval keskmiselt üks päeva kohta. Vabatahtlik tuletõrje, keda Bernis umbes 400 meest, kutsutakse aasta kestel vaid 1—2 korda välja üldalarmi korras.

Pärast tuletõrjega tutvumist külastame õhukaitset. Sveitsi õhukaitse allub sõjaministeeriumile ja moodustab ühe valitsuse. Tema juhiks on professor dr. jur. von Waldkirch. KÕ kohustus pole mitte ülerrügiline, vaid linnades, kus on 300 ja rohkem elanikku, tähtsamais strateegilisis ja tööstuslikes asulais ka väiksema elanike arvu juures, ja tähtsamatel raudteedel. KÕ tegevkonklased nimetatakse kodanlike võimude poolt ja nende tehakse mõningaid soodustusi maksude alal. KÕ jaoskonnas on kollektiivvarjend, kus leiab varju KÕ jaoskonna rakendusfond. Varjendite tugevus on arvestatud keskmiste fugasspommide vastu.

KÕ varustust valmistab Sveits ise. Aktiivselt tuuakse väljast. KÕ tegevkonklase gaasitorbiku hind on 16 šv. franki. Vaesematele elanikele antakse torbikuid odavamaga hinnaga, kusjuures hinnavahe tasub kohalik omavalitsus. Gaasitorbikuid valmistatakse kolmes suurus.

Pärast lõunat jätkame oma teekonda. Sõit läheb läbi Alpide mägestiku Jungfrau alt läbi, kus tunneli pikkus ligi 19 km. Tugeva vihmaja saatel tunnelisse sõites loodame, et ilm teispool mäeahelikku on soodsam, kuid ka siin on pilved madalad ja roomavad mööda mäekülgi.

Jõudnud Briegi, pääsme küll pikemast tunneli ööpimedusest, kuid ka siit edasi 70—80 km kiirusega kihutades näeme harva päevavalgust. Rongile meeldivad rohkem tunnelid, olgu siis pistes mõneks hetkeks veduri pea põhjatu kuristikuväele. Mäekallakuid mööda sõites liigub rong enamikult raudbetoonkatuse all, et allavarisevad kivimürakad ei liikaks rongi sügavikku.

30. juuni õhtul kell 1800 jõuame Zermatti. On videvik. Arv raudteejaama seinal näitab 1650 m kõrgust. Pole imestada, et pilved vaatavad vaguniaknast sisse ja välku sühvatab all orus. Pimeneb kiiresti. Raudteejaamast kuulub, et rong pimeduse tõttu enam edasi ei liigu. Tuleb ööbida siin. Peavarju leiame hubases Gornergrat'i võõrastemajas. Kuuldes, et oleme eestlased, otsib külalislahke peremees kohe aja-lehe välja, mille esikülje pildil arvab ära tundvat prefekt Reimo, pildistatuna ühes laskurmeeskonnaga Luzerni raudteejaama saabumisel.

Oma ülesannete ja töö tõttu saame edasi sõita vaid järgmise päeva lõuna paiku, s. o. 1. juulil kell 1550. Rong viib meid seekord Rhone orgu mööda Vallorbe'i suunas. Ilm on jahe, kuid päikesepaisteline. Zermatti piirkonna kõledad ning lumised mäeahelikud hakkavad muutuma taimerikkamaiks. Kuusk küünib siin peaaegu pilve kõrguseni mäeveermel. Allpool lokendavad viinapuustandikud ja orus — põllud ning viljapuuaiad. Põldude nüsutamine on teostatud väikeste kraavikeste abil.

Vispi raudteejaamas siirdume Brieg'i-Calais ekspressile.

Montreux'st peale kihutab rong mööda Genfi järve kallast, kohati meetri kaugusel veepinnast. Ilm on sombune ja vihmane. Tumedate hallide kogudena paistavad üle lainetava järvepinna vastaskaldal asetsevad mäeahelikud, kadudes kohati uttu ning pilvisse. Kella 2000 paiku on juba täiesti pime. Sveitsi ja Prantsusmaa piiriäärse maastiku võlu jääb nägemata.

Kell 2140 jõuame Vallorbe'i. Passi- ja tollikontroll teostub kiiresti ning lihtsustatud kujul. Varsti jätame külalislahke Sveitsi jumalaga. Kell 2220 ületame Prantsusmaa piiri, minnes vastu uutele muljetele ning elamustele.

Vallorbe'is, 1. juulil 1939.

RO.



Zermatti linn Alpides



Soome nimismeeeste ekskursioon ühes vastuvõtjatega Tartus

Soome

NIMISMEHED TARTUS

21. juulil saabus Tallinnast Tartu Soome nimismeeeste ekskursioon, millest osa võttis 59 inimest.

Jaamas võtsid külalisi vastu politseikomissar K. T ü r k, poliitilise politsei abikomissar M. M a a v e r e, krimin.-abikomissar J. A d a m s, pr. A. L a a s ja pr. S. K o l k, kes juhtisid külalised Onne tän. 15 asetsevasse Tartu Politseiametnike Kogu kasiinosse.

Kasiinos ootas hõimurahva kaasteenijaid Tartu politsei juhtkond eesotsas prefekti asetäitja abiprefekt M. L a a s i g a. Kasiino aeda oli kaetud külalistele kohvilaud Tartu Politseiametnike Kogu Naisringi liikmete poolt.

Kohvilaual tervitas külalisi prefekti asetäitja abiprefekt M. L a a s, kes rõhutas ekskursioonide tähtsust vennasrahvaste lähendamisel ja märkis, et Soome nimismeeeste ekskursiooniga on asetatud jälle üks uus palk Soome-Eesti silda.

Soome nimismeeeste poolt ütles tervitusi Armas L a a t i k a i n e n, kes tänas ootamatu vastu võtu eest ja palus kõiki kohalviibijaid õhtul „Sinimandriasse“.

Pärast hommikueinet tutvuti Tartu Politseiametnike Kogu kasiino ruumidega ja aiaga, mille ilu kiitmisel külalised polnud kitsid.

Edasi tutvuti Tartu linna 2. politseijaoskonna, Tartu-Valga prefektuuri ja kriminaalpolitsei ruumidega ning tööga. Kõigi nimetatud asutiste sissekäikudele oli pandud välja ka Soome ja Eesti lipud. Elavat huvi pakkus külalistele ka enamlaste tapakeldri külastamine, kus punased enne Tartust põgenemist metsikult tapsid kaitsetuid vange. Samal ajal, kui nimismehed tutvusid politseiasutistega, tegid daamid ringkäike linnas.

Kuna ilm oli väga soe, siis siirduti ühiselt Tartu linna ujulasse keha karastama. Pärast lõunastamist tutvusid ekskursandid linna vaatamisväärsustega, tegid väljasõite Vahi ja Vasula koolidesse, millele järgnes kohv „Atheenis“.

Kell 23.00 istuti ühiselt omnibustesse ja sõideti jaama. Veel viimased südamlikud käepigistused, sõbralikud küllakutsed Soome ja rong liikuski saatjate lauluhelide ja vastastikuste käeviibete saatel meile väga armsaks saanud külalistega Tallinna suunas.

Kuigi nimismehed viibisid Tartus ainult ühe päeva, sõlmiti selle lühikese ajaga palju sõbrussidemeid, mis kindlasti püsivad ja mida järgmistel huvireisidel süvendatakse veelgi.

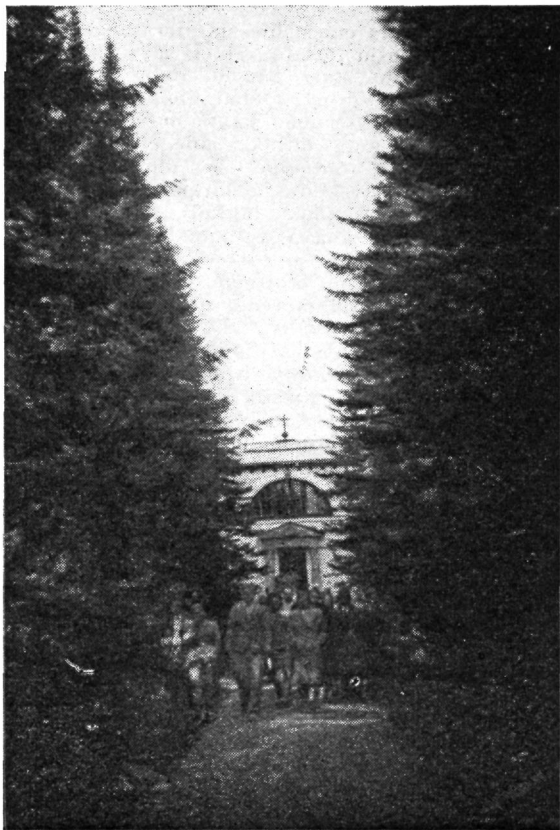
Jätkendagemiseni, vennasrahva politseiametnikud!

— ste.

Narva politseipere huvikällane automatk

Narva Politseiametnike Kogu Kultuurseksioon korraldas Narva politseirahvale 5-päevase huvireisi Lõuna-Eestisse.

Ekskursioon, millest võttis osa 40 isikut, väljus Narvast prefektuuri eest 8. juunil kell 0600. Kuna sõitjaile oli juba varemalt teatatud, et väljasõit on täpseajaline, siis kartlikumad olid saanud prefektuuri ette juba enne 0500 ja täpselt kell 0600 oli sõita soovijate pere koos, igal kaasas suur reisikohver ja riidevarustus. Kohal olid ka ekskursiooni juht, autobuse komandant ja majanduspealik. Komandant vaatas kella, uuris teedekaarti ja andis seejärel käskluse: „ärasõit“. Lõbusas meeleolus ja mahajääjaile viibates lahkus autobus prefektuuri eest ja suundus Tallinna-Narva maanteele. Esimesed kilomeetrid möödusid päris vaikselt; oli vaid kuulda omavahelist tasast jutlemist ja mõni üksik ümises omaette lauluviisi, kuid üldist naljatamise ja laulmise meeleolu veel ei olnud. Esimene peatus tehti Jõhvi linnas, kus tuli juurde uusi ekskursante. Siit sõideti edasi juba suuremale osale tundmatut teed, mistõttu huvi ümbruse vastu kord-korralt suurenes. Autobus oli nagu suur õppe saal, kus eksamineeritakse maadeteadust: küsimuste



Siberinulgude võimas alle Barclay de Tolli
hauakabeli juures



Otepää linnusel

esitamine ja neile vastuste saamine. Nii arutades jõuti edasi kuni hakkas paistma Peipsi veteväli ning veel pisut edasi sõites hakkas paistma suurem majade hulk ja nende keskel kaks kirikut: ap. õigeusu ja luteri. „Mustveel“ hõikas keegi autobuse tagumisest otsast. „Mustvee?“ ... „Pidime ju siin peatuma, kuid nüüd sõidame peatumatult edasi?“ kuulus häält läbisegi, kuid komandant ei lasknud ennast häirida ja sõit läks edise tempoga edasi. Varsti hakkasid paistma uuesti kirikute kuplid ja nüüd saadi aru, et oldi tugevasti eksitud ja Lohusuu peetud Mustveeks. Mustveesse jõudes tehti siin peatus, kus vaadeldi siinset rahvaalu, sest oli parajasti turuaeg, osteti suitsukalu jne. Oldi ka huvitatud põlenud luteriusu kirikust ja kui nähti, et puust ukсед olid jäänud tulest puutumata, tuli nii mõnelgi usklikul ohe rinnust ning tähendati, et see on jällegi Looja imetöö. Mustveest sõideti edasi otse Tartu poole. Tartusse jõuti kell 1300. Esimesena külastati siin Eesti Rahva Muuseumi. Edasi siirduti Zooloogia Muuseumi ja botaanika-aeda. Tartus ööbiti NMKÜ, kuid kahetsustundega, sest kujutus ülikoolilinna nn. „turistide kodust“ oli palju ilusam. Järgmisel hommikul väljuti Tartust kell 0600 Elva suunas. Ilm paistis tusesena: päike kippus pilvede taha ja puhus vilu tuul. Jõudnud Elva, tibus juba vihma, ent üldist tuju see ei rikkunud. Siin vaadeldi linna ilu ja võrreldi suvitismõnused Narva-Jõesuu omadega. Siit läks sõit edasi Otepää linna. Jõudnud linna, oli ekskursioonil vastas kohapealne kolleeg, kes asus tegutsema juhina ja näitas kaunimaid kohti ja andis igakülgeid seletusi. Vaadeldi linnust, Emajõe algust, Väikest Munamäge jne. Kõikjal avaldati kiitust kodumaa kauni looduse kohta. Nüüd algas ilus sõit Pühajärvele. Pühajärvel vaadeldi ümbrust, tehti järvel paadisõitu ja käidi „Sõsarsaartel“. Siit läks sõit edasi läbi Puka-Pikasilla Tõrva linna. Tõrvas vaadeldi uut raekoda ja „haridustempliit“. Huviojektteks olid aga Tõrva kured. Need linnud: kaks sookurget ja üks toonekurg olid muutunud päris kodulindudeks ja jalutasid linnatänavail vabalt ning kartmatult ringi. Lahke juhi — kohapealse kaasametniku seletusel olevat need linnud väga iseteadlikud ja isalind — toonekurg — teatud mõttes isegi kombeilt praegusaja lind. Nii olevat too toonekurg elanud linnas juba neli aastat, ilma et oleks kordagi linnast lahkunud või mingisugust meelelahutust otsinud. Tänavu kevadel asunud linna lähedale pesitsema toonekurgede abielupaar. Ühel päeval võtnud „linnahärra“ ette külastusreisi

maasugulaste juurde ja tagajärjeks olnud see, et ta kihutanud maa isalinnu pesast välja ja asunud ise peremehena asemele. Elanud nii ühiselu umbes kaks kuud, jätnud ta emalinnu ühes poegadega maale edasi elama ja asunud ise linna tagasi. Ta mängis nüüdki linnameest, jalutades järve kaldal.

Tõrvast siirdus ekskursioon Helmesse, kus vaadati kindluse varemeid ja käidi maa-alustes käikudes. Siit siirduti Barclay de Tolly kabeli juurde. Imetleti, kuidas enamlased, kes omal ajal kõikjal lõhkusid ja purustasid, on jätnud terveks selle kabeli. Edasi läks sõit Paju lahinguväljale, kus peatuti ja tänutundes tuletati meelde neid vapraid isamaapoegi, kes selles lahingus jätsid oma kõige kallima: oma elu, oma tervise. Paju lahingust andis lühikese ülevaate hr. A. Pent. Nüüd läks sõit Valka. Valgas peatuti politseiasutiste juures, kus lahked kolleegid olid vastas eesotsas abikomissar Hõbe'ga. Viimased olid ka hoolitsenud öökorterite eest, mistõttu see kohtumine kujunes meeleolurikkaks. Öhtul tutvuti linnaga ja järgmisel hommikul käidi Läti-Valgas. Täpselt kell 0900 lahkuti Valgast. Marssruut läks Mõniste kaudu Eesti „tuhande-järve-maale“ — Rõuge. Rõuges olid juba vastas Võru ametivennad, kellede juhtimisel jalutati „Ööbikuoru“ imekaunis ümbruses, vaadeldi kirikut ja vabadussõjas langenuile püstitatud mälestusmärki ja imetleti ilusat Rõuge maastikku. Siit sõideti edasi Võru ametivendade juhtimisel „Kubjale“, kus Võru kolleegid korraldasid südamliku ja kauaks meelde jääva vastuvõtu. Paluti jääda küllalisiks ja ööbida imekauni järve kaldal „Noorkotkaste suvekodus“. Võru politseidaamade nobedate käte hoolel oli siin korraldatud rikkalik ja maitsev lõunalaud. Enne öökorterisse jäämist siirduti veel Snurele Munamäele ja sõidul sinna kogu tee oli kuulda lauluhääli: „Kui siit pilve piirilt alla vaatan...“ Munamäele jõudes ootas ekskursante väike pettumus: uue raudbetoon-vaatetorni ehitustööd olid veel lõpule viimata ja seetõttu ei pääsenud torni. Munamäe tipp on piiratud metsaga ja vaatetornita ei saa seal midagi erilist näha. Seda huvitavam oli sõit mööda Haanja



Noortekotkaste suvekodus Kubjal

kõrgustikku, ikka mäest üles ja alla, mägede vahel aga lõpmata palju ilusaid väikesi järvi. Järgmine peatus oli Võrus, kus vaadeldi linna ja külastati politseiasutisi. Võrust sõideti ühes Võru kolleegidega vaatama Võrumaa kauneimaid kohti, nagu Verijärve jne. ning õhtuks jällegi Kubjale, kus oli korraldatud öhtueine ja mugav öökorter „Noorkotkaste suvekodus“. Järgmisel varahommikul pärast hommikueinet lahkuti „Kubjalt“ rõõmsa lauluga, saadetuna Võru ametivendadest. Siit suundus ekskursioon Vana-Irboskasse ja sealt edasi Petserisse. Jällegi sõit läbi mägise maastiku, mööda metsade, põldude ja järvede vahelt looklevat teed ja hiljem piki Riia-Pihkva kiviteed. Irboskas vaadati põneva huviga hästi säilinud vanu Irboska kantsi varemeid, käidi allikail ja Rjuriku haual jne. Petseris külastati kloostrit, kus kuulati pineva huviga juhi ajaloolisi seletusi kloostrit vaatamisväärsust ja vaadeldi viimase tuleõnnetuse jälgi, mis pakub masendavat pilti. Siit sõideti edasi Värska Põhja-Laagrisse, Võõpsu, Rāpinasse, kus peatuti lühemat aega. Pikem peatus oli Taevaskojas. Viimane peatus sel päeval oli Tartu lähedal, Luunja uue silla juures, kust hilisõhtul saabuti Tartu öömajale.

Järgmisel päeval väljuti Tartust kell 1200. Esimene peatus oli Alatskivil, kus käidi Juhani Liivi ja Laksi Tõnise kalmuküngaste juures ja vaadeldi lossi ning linnust. Mõned käisid isegi Kalevipoja süngi vaatamas, kuid suuremal hulgal jäi see nägemata. Veel peatuti Ranna-Pungerjas ja Kuremäe kloostris. Kuremäel vaadeldi kloostrit ja käidi pühal allikal. Narva jõuti tagasi keskööl. Kuna kaasas oli ka Kogu filmioperaator ja päevapiltnik, siis jäädvustati kõik kaunim kas filmilinale või paberile. Osavõtjatele jäi hea mulje huvireisist; omandati nii palju teadmisi, loodi sõprusidemeid ning nähti kodumaa kaunist loodust, mis ei unune niipea.

—JO—

Ekskursandid Alatskivi lossi õuel

Teenistuslased

kuuevõistlused Petseris

Asja korraldas Petseri Politseiametnike Kogu prefektuuri adm.-piirkonnas asuvate politseiüksuste vahelised teenistuslased kuuevõistlused, milledest võttis osa 7 üksust.

Võistluste ajal sadas kogu aja keskmist vihma, mis mõjus pidurdavalt tulemusile, eriti jooksus ja teivaskaugushüppes, sest võistluspaik oli rohtunud ja libe. Sellele vaatamata saavutati mõningail aladel häid tulemusi ja ületati eelmiste aastate saavutusi.

Iga üksus võis välja panna 5 võistlejat, kusjuures arvestati ainult kolme parema tagajärgi.

Võistluse võitis kolmandat korda järjest Petseri-Võru prefektuuri meeskond, kelle koosseisus ratsareservi, arestimaja ja prefektuuri kantselei politseiametnikud, võites ühtlasi jäävvalt Politseiametnike Keskkoogu rändauhinna.

Prefektuuri meeskond saavutas üldkokkuvõttes 39 punkti. Teiseks tuli Petseri pol.-jšk. meeskond 32 punktiga ja kolmandaks Põlva pol.-jšk. meeskond, saavutades 30 punkti.

Tehnilisi tulemusi:

1. Lahinglaskmine püstolist:

I Petseri pol.-jšk. meeskond (koosseisus: konst. K. Vernik, v.-kordn. A. Härm ja asjaajaja E. Kunst) üldsummaga 142 silma, II Värsk pol.-jšk. meeskond 90 silmaga ja III prefektuuri meeskond 89 silmaga.

Individuaalselt:

I konst. K. Vernik 52 silma, II v.-kordn. A. Härm 47 silma ja III konst. P. Raiküla, prefektuur, 45 silma.

2. 100 meetri jooks kandamiga:

I prefektuuri meeskond, koosseisus: konst. A. Reimand, v.-kordn. A. Leemet ja kordn. Koger, üldajaga 54,8 sek., II Värsk pol.-jšk. meeskond üldajaga 56,1 sek. ja III Petseri pol.-jšk. meeskond üldajaga 57,5 sek.

Individuaalselt:

I asjaajaja L. Hermlin, Värsk pol.-jšk., 17,3 sek., II v.-kordn. A. Leemet, prefektuur, 17,7 sek. ja III kordn. G. Kaasik, Petseri pol.-jšk., 17,8 sek.

Granaadivise paigalt:

I Põlva pol.-jšk. meeskond, koosseisus: konst. J. Järvala, konst. A. Pauska ja asjaajaja E. Männiste, kokku 142 meetriga, II prefektuuri meeskond 141 meetriga ja III Võru pol.-jšk. meeskond 137 meetriga.

Individuaalselt:

I kordn. J. Koger, prefektuur, 51,80, II asjaajaja E. Männiste 50,18 ja III kordn. F. Piirisild, Võru pol.-jšk., 49,03.

Teivaskaugushüpe:

I prefektuuri meeskond, koosseisus: konst. P. Raiküla, v.-kordn. A. Leemet ja kordn. J. Koger, kokku 19,35 meetriga, II Petseri pol.-jšk. meeskond 18,75 meetriga ja III Põlva pol.-jšk. meeskond 18,15 meetriga.

Individuaalselt:

I konst. P. Raiküla, prefektuur, 6,89 meetrit, II konst. Pauska, Põlva pol.-jšk., 6,68 meetrit ja III kordn. G. Kaasik, Petseri pol.-jšk., 6,65 meetrit.

3×100 meetri teatejooks:

I prefektuuri meeskond, koosseisus: konst. P. Raiküla, v.-kordn. A. Leemet ja kordn. J. Koger, ajaga 43,1 sek., II Värsk pol.-jšk. meeskond 43,2 sek. ja III Põlva pol.-jšk. meeskond 44,4 sek.

5 km. rännak:

I prefektuuri meeskond, koosseisus: konst. P. Raiküla, v.-kordn. A. Leemet ja kordn. A. Märdimäe, ajaga 29,11 min., II Petseri pol.-jšk. meeskond ajaga 32,15 min. ja III Põlva pol.-jšk. meeskond ajaga 32,18 min.

Individuaalselt primaile olid Petseri ja Võru Politseiametnike Kogu poolt välja pandud oma liikmeile individuaalauhinnad.

Tallinna Politseiametnike Kogu Laskursektsiooni laskevõistlus

24. juulil s. a. korraldas Tallinna Politseiametnike Kogu Laskursektsioon Tallinna-Harju prefektuuri laskerajal Kogu liikmeile laskevõistluse püstoleist punkti- ja kiirlaskmises. Võistlusest võttis osa 60 laskurit.

Kiirlaskmise tingimused olid: relv: püstol „Browning“ FN kal. 7,65; kaugus: 25 m; märgid: 6 püsteljel üheaegselt pööratavat sõjaväe püstkuju, kujud ridastatud joonele 75 sm vahedega; asend: püsti vabalt käelt iga seeria laskmise eel, märkide ilmumise ootel, laskur seisab tulejoonel laetud püstol käes, padrun rauas, käsi ühes relvaga suunatud ette maha, 1 m kaugusele laskuri jalaninast; võistluslased: 30 lasku, mis lasti 6-lasuliste seeriatena järjekorras: 2 seeriat 8 sekundiga; 3 seeriat 6 sek., proovilaske ei olnud; näitamine: iga 6-lasulise seeria järele; hindamine: punktina arvestatakse igas seerias, igas kujus 1 tabamus.

Punktide võrdsusel selgitati paremus 4-sekundiliste lisaseeriatega sooritamisega.

Parimaiks osutusid: reservjaoskonna komisar A. Ottisaar — 29 kuju, reservjšk. kordnik J. Prees — 27 kuju, Sadamajaoskonna konst. G. Sigur — 27 kuju, 6. jaoskonna kordnik A. Privits — 26 kuju, krim.-pol. assistent P. Sulev — 26 kuju, 6. jaoskonna kordnik A. Reisalu — 26 kuju.

Neli esimest said auhinnad.

Punktilaskmise tingimused olid: relv: püstol „Browning“ FN, kal. 9 mm 13 padr. magasiniga; kaugus: 25 m; püstoli 10-ringiline normaalmärkleht, laskude arv 30. Näitamine iga 5-lasulise seeria järele. Laskmine püstiasendist toetamata käelt. 3 proovilasku lubatud enne võistlust.

Parimaiks osutusid: Nõmme jaoskonna konstaabel V. Raidma — 272 punkti, Politseital. van.-assistent E. Sihv — 265 punkti, reservjaoskonna komisar A. Ottisaar — 256 p., pol. pol. vanem-agent H. Siirma — 252 p., kriminaalpol. assistent P. Sulev — 251 p., poliit. politsei agent T. Kaasik — 250 punkti. Neli esimest said auhinnad.

Sellele vaatamata, et sellest relvast võisteldi esmakordselt, siiski võib lugeda saavutatud tulemusi kõigiti headeks.

Auhinnale tulnud laskurite austamine toimus prefekti kantseleis, kus abiprefekt J. Ehatamm tänas laskureid tubli esinemise eest ja andis neile üle auhinnad. Võistlejad hüüdsid abiprefekt J. Ehatammele kolmekordse kõlava „Elagu“.

Or.

Meie juubilare

Kordnik
KARL PIIBE
kahekordne juubel



3. augustil s. a. pühitseb Mustvee politseijaoskonna kordnik Karl Piibe oma 60. sünnipäeva ja 30-aastase politseiteenistuse tähtpäeva.

Juubilar sündis Tartumaal, Ulila vallas 3. augustil 1879. Õppis ja lõpetas Ulila valla Rõõmu algkooli.

1900. a. astus sõjaväeteenistusse ja määrati Turkestani Taga-Kaspia polku, kus teenis reaja muusikamehena.

1906. a., vabanenud sõjaväeteenistusest, astus K. Piibe ratsapolitseisse Mustveesse, kus teenis 1912. a., millal lahkus oma palvel, asudes Mustvee Kaubatarvitajate Ühisuse ärijuhi kohale.

Vabadussõjaajal oli juubilar Kaitseliidu Mustvee jaoskonna ülemaks. 22. augustist 1919. a. kuni käesoleva ajani teenib Mustvee politseijaoskonnas kordnikuna.

Kordnik Karl Piibe on ainuke ametnik, kes on teeninud Vabariigi algpäevist kuni käesoleva ajani Mustvee jaoskonnas.

Juubilaril tuntakse kohusetruu, asjaliku ja väsimatu ametnikuna, kes asjaliku ja püüdliku käitumisega on teeninud oma ülemuse kaasteenijate ja kodanike lugupidamise.

Kordnik Piibe on leidnud võimalusi kaasa töötada juhtivail kohtadel tuletõrjes, olles praegugi Mustvee kompanii pealikuks, kohalikus muusikaseltsis, kelle juhiks olnud pikemat aega, ja kaitseliidus.

Eesti riigile ja rahvale osutatud teenete tunnustuseks on juubilarile annetatud Valgetähe teenetemärgi III kl. medal. Tuletõrje alal omab II ja III järgu risti.

Soovime juubilarile parimat tervist, õnne ja edu ametis kui ka isiklikus elus.



POLITSEI

üleriigilised spordivõistlused

11., 12. ja 13. augustil k. a. korraldatakse Tallinnas ja Tallinna ümbruses Politseiametnike Keskkogu Spordi- ja Laskesektioonilt üleriigilised spordivõistlused. Võistluste kava on järgmine:

Reedel 11. augustil s. a.

- Kell 0800 — Kogude vaheline teenistuse iseloomuga 6-e võistluse lahinglaskmine püstolist. Kaitseliidu laskerajal Mõmmel — Mustamäel.
- „ 1200 — Kogude vaheline teenistuse iseloomuga 6-e võistluse teatejooks 5×100 m ja granaadivise Kadriorus, staadionil.
- „ 1600 — Võistlejate, esindajate ja kohtunike kogunemine spordipl. Rannavärava mäe juures Pikal tän., ühiseks rongkäiguks orkestri saatel Kadrioru staadionile.
- „ 1700 — Võistluste avamistalitus staadionil.
- „ 1730 — Kergejõustiku võistluste algus.

Laupäeval 12. augustil s. a.

- (Kell 0900 — Laskevõistlused, politsei laskerajal Ülemiste järve ääres (Veereni tän. otsa kohal):
- 1) sportlik laskmine püstolist,
 - 2) kiirlaskmine püstolist.
- „ 1000 — Kogude vaheline teenistuse iseloomuga 6-e võistluse patrull-rännakvõistlus Pirital.
- „ 1300 — Ujumisvõistlused Pirital S. S. „Kalevi“ ujulas.
- „ 1700 — Kergejõustiku võistluste järg staadionil.

Pühapäeval 13. augustil s. a.

- Kell 0800 — Kogude vaheline teenistuse iseloomuga 3-e võistlus Kaitseliidu laskerajal Nõmmel — Mustamäel.
- „ 1300 — Kogude vaheline ratturjagude rännakvõistlus 30 km, Kadrioru staadionilt Narva mnt. kaudu Irru ja tagasi.
- „ 1700 — Kergejõustiku võistluste järg ja lõpp staadionil.

Võistluste liigitus teostub järgmiselt:

- 1) Kergejõustik — A, B ja üldklassis,
- 2) teenistusiseloomuga individuaal- ja meeskondade (kogude) vahelised mitme- ja rännakvõistlused ühes klassis,
- 3) ujumisvõistlused — ühes klassis,
- 4) laskevõistlused — individuaalsed ja kogude vahelised.

Võistlusalad.

1) Kergejõustik.

A klass

a) jooksud: 100, 400, 1500 ja 3000 m, b) hüpped: kaugushüpe hooga, d) tõukes: kuulitõuge.

B klass

a) jooksud: 100, 400, 1500, 3000 m, b) hüpped: kaugushüpe hooga, d) tõukes: kuulitõuge.

Üldklass

1) jooksud: teatejooksud 4×400 m ja 4×100 m, 2) hüpped: kõrgus- ja teivashüpe, 3)

visked, tõuked ja heited: raskusheide (12,5 kg), kettaheide ja odavise.

2) Teenistusiseloomuga individuaal- ja meeskondade vahelised, mitme- ja rännakvõistlused.

Individuaalvõistlusala.

1) 3 km käik vormis ja rakmeis.

Meeskondade (kogude) vahelised võistlused.

- 1) Alarmjooks 4×400 m vormis ja rakmeis.
- 2) Teenistusiseloomuga kolmevõistlus vormis ja rakmeis: 1) 1000 m jooks, 2) laskmine sõjapüssist 200 m ja 3) granaadi kaugusvise gaasikaitse torbikus.
- 3) Teenistusiseloomuga kuuevõistlus vormis ja rakmeis: 1) lahingkorras 25 m püstolist laskmine, 2) 100 m jooks 30 kg raskuse liivakotiga, 3) granaadi kaugusvise hooga, 4) teivaskaugushüpe, 5) teatejooks 5×100 m ja 6) 5 km patrull-rännakvõistlus.
- 4) Ratturjagude rännakvõistlus 30 km vormis ja rakmeis.

3) Ujumine.

- 1) 50 m ujumine vabas stiilis üldklassis, 2) 50 m ujumine rinnuli üldklassis, 3) 100 m ujumine vabalt üldklassis, 4) 50 m ujumine päästekorras (riietes) üldklassis, 5) 50 m ujumine selili vabas stiilis üldklassis, 6) teateujumine 4×100 m — kogude esindusmeeskondade vahel.

4) Laskevõistlused.

- 1) Sportlik laskmine püstolist kal. 7,65 FN 25 meetrilt. Võistlus on Kogude vaheline.
- 2) Kiirlaskmine püstolist FN kal. 7,65 — 25 meetrilt.

Võistluste ajajaotuse kava.

Reedel, 11. augustil s. a.

- Kell 08.00 — Kogude vaheline teenistusiseloomuga 6-e võistluse lahingkorras 25 m püstolist laskmine, Kaitseliidu laskerajal Nõmmel — Mustamäel.
- „ 12.00 — Kogude vaheline teenistusiseloomuga 6-e võistluse teatejooks 5×100 ja granaadi kaugusvise Kadriorus, staadionil.
- „ 16.00 — Võistlejate, esindajate ja kohtunike kogunemine spordiplatsile Rannavärava mäe juures Pikal tän. ühiseks rongkäiguks orkestri saatel Kadrioru staadionile.
- „ 17.00 — Võistluste avamine staadionil.
- „ 17.30 — Kergejõustiku võistluste algus staadionil. 1) 100 m jooksu A ja B kl. eeljooksud. 2) Kuulitõuge A kl., B kl. 3) Teivaskaugushüpe 6-e võistlejatele. 4) 3000 m jooks A ja B kl. 5) KÕ demonstratsioon. 6) 100 m jooks kandamiga 6-e võistlejaile. 7) Teatejooks 4×100 m.

Lauapäeval, 12. augustil s. a.

- Kell 08.00 — Laskevõistlused püstolist, politsei laskerajal Ülemiste järve ääres (Veerenni tän. otsa kohal).
- „ 10.00 — Kogude vaheline teenistusiseloomuga 6-e võistluse 5 km patrull-rännakvõistlus Pirital.

Rännakvõistlusest osavõtjail koguneda 09.30 Tall. Politseiametn. puhkekodu juurde Pirital, Pihlaka tän. 4, kus võistluste algus ja lõpp.

- Kell 13.00 — Ujumisvõistlused Pirital ESS „Kalevi“ ujulas. 1) 50 m ujumine vabalt, 2) 50 m ujumine rinnuli, 3) 50 m ujumine selili, 4) 100 m ujumine vabalt, 5) 50 m ujumine päästekorras, riietes, 6) teateujumine 4×100 m (Kogude vaheline).
- Kell 17.00 — Kergejõustiku võistluste järg staadionil. 1) 100 m jooksu lõppvõistlus A ja B kl., 2) kõrgushüpe üldklassile, 3) raskusheide üldklassile, 4) 400 m eeljooksud A ja B kl., 5) kaugushüpe A ja B kl., 6) 1500 m jooks A ja B kl., 7) teatejooks 4×400 m.

Pühapäeval 13. augustil s. a.

- Kell 0800 — Kogude vaheline teenistuse iseloomuga 3-e võistlus Nõmmel, Mustamäel, Kaitseliidu laskerajal.
- „ 1300 — Kogude vaheline ratturjagude rännakvõistlus 30 km., Kadrioru staadionilt Narva mnt. kaudu Irru ja tagasi.
- „ 1700 — Kergejõustiku võistluste järg ja lõpp staadionil. 1) 400 m jooksu lõppvõistlused A ja B kl., 2) teivashüpe üldklassile, 3) kettaheide üldklassile, 4) 3 km käik vormis ja rakmeis, 5) odavise üldklassile, 6) alarmjooks 4×400 m vormis ja rakmeis, 7) humoriga jooks.

Auhindade jagamine.

Võistlejate liigitamine klassidesse.

Võistlejate liigitamisel A ja B klassidesse käsitada järgmisi norme: 100 m jooks — 12 sek., 400 m jooks — 56 sek., 1500 m jooks — 4,35 min., 3000 m jooks — 10,00 min., kaugushüpe — 6,00 m, kuulitõuge — 12,00 m.

Võistleja, kes on saavutanud või ületanud ühel ülaltähendatud võistlusala ülesseatud normi, kuulub sel võistlusala A klassi. Samal ajal võib tema aga teistel aladel võistelda B klassis, kui tema saavutused seni neil aladel pole küündinud ülesseatud normideni.

Klassidesse jagamisel võetagu arvesse ükskõik missugustel avalikkudel kergejõustiku võistlustel saavutatud tagajärjed, kusjuures arvestusele tulevad viimase 3 aasta jooksul näidatud tagajärjed.

Avalike võistluste mõiste alla kuuluvad kõik rahvusvahelised, üleriigilised, politsei omavahelised, kaitseliidu ja sõjaväe, seltside, maa-konna ja alevite spordivõistlused.

Võistlusist osavõtt.

Üksikala võistlusist võivad osa võtta ainult need politseiametnikud, kes katsevõistluste tulemuste järgi on suutelised esinema edukalt vähemalt kahel võistlusala.

Meeskonna võistlusist võivad ühe prefektuuri adm.-piirkonnas asuvad politseiametn. kogud ühiselt või iseseisvalt osa võtta järgmiselt: 1) alarmjooksus 4×400 m — ühe 4-liikmelise meesk., 2) teatejooksus 4×400 m — ühe 4-liikmel. meesk., 3) teatejooksus 4×100 m — ühe 4-liikmel. meesk., 4) teenistusiseloomuga 3-e võistlusest — ühe 5-liikmelise meesk., 5) ratturjagude rännakvõist-

lusest — ühe 5-liikmelise meesk. ja 2 varumehega, 6) teenistusiseloomuga 6-e võistlustest — vastavalt juuresolevatele 6-e võistluste tingimustele, 7) teatejummine 4×100 m — ühe 4-liikmelise meesk., 8) kiirlaskmisest püstolist — vastavalt juuresolevatele tingimustele.

Võistlusiks ülesandmine.

Võistlusiks ülesandmine on nimekirjaline, kusjuures nimekirjad koostada ja esitada 2-es eksemplaris Politseiametnike Keskkogu Spordisektsioonile, aadressil — Politseitalitus, hiljemalt 7. augustiks s. a.

Nimekirjades võib hiljem võistlusist osavõtjate kohta muudatusi teha, millest üksuste esindajad Tallinna jõudnud, võistluste büroosse (prefektuuri) ilmudes võistluste peasekretärile teatavad. Parandusi või täiendusi osavõtjate nimekirjades on lubatud teha ainult varem kui üks tund enne vastava võistluse algust.

Sõit võistlusile, korter ja toit.

Üleriigilisest politsei spordivõistlusist osavõtjaid politseiametnikke on lubatud läkitada võistlusile Politseivalitsuse ringk. 14, sept. 1935. a. nr. 2026-II alusel ja tasuda neile söidu- ja päevarahaga tavalises korras. Läkitatavate arvu määras Politseitalituse direktor järgmiselt: Tall.-Harju pref. adm.-piirk. — kuni 60 ametn.

Tartu-Valga pref. adm.-piirk.	—	kuni	25	ametr.
Viljandi-Pärnu „	„	—	20	„
Petseri-Võru „	„	—	20	„
Viru-Järva „	„	—	15	„
Lääne-Saare „	„	—	15	„
Narva „	„	—	15	„

Ühiskorterit võistlusist osavõtjatele Tallinnas ei korraldata. Samuti sünnib toitlustamine iga osavõtja kulul.

Üleriigiliste spordivõistluste määruste § 13 alusel määrati Politseiametnike Keskkogu Spordi- ja Laskesektsioonide ettepanekul võistluste kohtunike kolleegiumi juhatusse: ülemkohtunikuks — Politseitalituse abidirektor K. Kirsimägi, ülemkohtuniku abiks — abiprefekt B. Nykanen Tall.-Harju prefektuurist, liikmeiks — prefekt V. Roovere — Tartu-Valga prefektuurist, prefekt R. Kard — Petseri-Võru prefektuurist, sekretäriks — komissar K. Tamm — Tall.-Harju prefektuurist.

METSAEKSPORT-ÄRI E. KOPELOVSKY & KO

Tallinn, Pärnu mnt. 6-45.

RESERVEERITUD

TOIMETUS JA TALITUS: Toompea loss, Tallinnas, Telef.: toimetus 471-90, talitus 448-92. Jooksev arve Eesti Pangas 543. Posti jooksev arve 377. Postkast 438. **Tellimishind:** aastas Kr. 6.—, poolaastas Kr. 3.—. Üksiknumber 30 snt. **Kuulutuste hinnad:** 1/1 lk. Kr. 60.—, 1/2 lk. Kr. 30.—, 1/4 lk. Kr. 15.—, 1/8 lk. Kr. 7.50. Välis- ja esimene sisekaas Kr. 100.—. Tagumine sisekaas Kr. 75.—. Pea- ja vastutav toimetaja: **A. Liit.** Tegev toimetaja: **H. Põldvere.** Väljaandja: **Politseiametnike Keskkogu.**

Eesti Kunstimuuseum Tallinn, Narva mnt. 4.

Avatud publikule suvekuudel: äripäevadel kella 10–17, laupäevadel kella 10–15, pühapäevadel kella 11–15.

Talvekuudel: äripäevadel kella 10–15, pühapäevadel k. 11–15.

Muuseumis müügil:

„EESTI KUNSTIMUUSEUMI AASTARAAMAT I“
ja valik piltpostkaarte.

Jahi- ja paaditööstus J. KIIL

Tallinn, Suur Karjamaa 32. Telef.: 439-03 ja 314-71.

Igasuguste veesõidukite ehitamine spordiks ja kalastamiseks, oma ja välismaa parimast materjalist ja jooniste järgi. Parandused jahtide, paatide ja laevade juures. Oma elling.

Söögisaal „KOIT“

Tallinn, Uus tänav 3, telefon 452-48.

Rikkalik valik maitsvaid toite.

TRÜKIKODA
RAAMATUKÖITMIS- JA
LINEERIMISTÖÖSTUS

O-ü. HANSA

Söörensi 14. Telef. 429-13, Tallinnas.

Aktsidents- ja raamatutrükk,
ärraamatud, erijoonestused,
kuldtrükk, ilukõited j. n. e.

Külastades
restoran „LOOTUST“

TALLINN, S. Tartu 22, tel. 303-57 —
veendute, et seal naps on külm ja
suupiste maitsev

Nõudke tuntud headuses

R. KLAUSSON'i

monpansjeed ja šokolaadikompvekke, šokolaadi ja biskviite. Müügil üle maa!
Vabrik Tallinnas, Jahu tän. 5. Tel. 441-15.

TALLINNA SIIDITÖÖSTUS

Kontor: Mundi tän. 3, tel. 472-37.

HIND 30 SENTI

BALTOLIN—

SILLAMÄE TEHASE TOODANG — VÖRDUB PARIMALE
VÄLISMAA BENSIINILE, SEEJUURES ON AGA ÖKONOOMSEM

Autoomanikud, tarvitage
BALTOLIN'i
ja Teie hoiate kokku!

MÜÜGIKOHAD:

1. Tallinn, Veneturg, Kalevi aia vastas
2. Nõmme, Vabaduspuiestee 38

MÜÜK SUUREL JA VÄIKESEL ARVUL ÜLE MAA
SHELL COMPANY KAUDU



★ ★ ★

V. O. C. B.

V. S. O. P.

Cognac

BISQUIT

DUBOUCHE & CIE

S.

RESERVEERITUD