



EESTI POLITSEILEHT

Nr. 46/47

4. novembril 1922.

II. aastakäik

Ilmub üks kord nädalas — igal laupäeval.

Tellimise hind: aasta peale Mk. 800.—
 poole aasta peale 400.—
 weerand aasta peale 200.—
 Üksik number maksab Mk. 18.—

Aratellimised — järgmise kuu esimesest päevast.

Toimetus ja kontor: Tallinn, Toompea lossis. Tel. 5-15.

Awatud kell ½9 — ½3. Toimetaja kõnetunnid k. 12—1.

Kuulutuste hind:

1/1 lehek.	Mk. 3000.—	1/4 lehek.	Mk. 800.—
1/2 "	" 1500.—	1/8 "	" 400.—
1/3 "	" 1000.—	1/16 "	" 200.—
	1/32 lehek.	Mk. 100.—	

Lehe eesküljel 75%, tekstis 100% kallim.

Adressi muutmise 10 mk.

Adress kirjade jaoks: Tallinn, Postkast nr. 338.

Jooksew arwe „Eesti Pangas“ nr. 1056.

Riigi eelarwe — budget.

Cand. rer. merc. H. Margens.

Riigi eelarwe on terve riigi majanduse elu peegel. Riigi elu avalduste võimalused ja ulatus on aga tihedalt riigi majapidamisega seotud. See on ka üfifite riigiasutuste kohta, nagu seda politsei on, matkem, mispärast ülearune ei ole ka politseinike selle küsimusega lähemalt tutvustada.

Budgeti nimetus.

Sõna „budget“ (ve budshet) tuleb wana prantsuse keele sõnast „bougette“ (pochette) ja tähendab seal nahk kotti. Normannidega läks see sõna Inglise maale, kus ta „budgetits“ muutus ja parlamendis tarwitusele wõeti. Kui alamkojas tulude kinnitamine käsil oli, siis awas waratamisler kaustiku, mis sellekohast seaduseelnõu sijaldas. See seaduseelnõuga pergamendileht pidi kroonu rahakotti kujutama ja sellepärast kutsuti seadus-
 alli ettepanekut rahakoti awamiseks. Prantsusmaal wõeti see nimetus 18-da aastaja lõpul tarwitusele, aga siin ei tähendanud ta mitte enam riigikassat, waid siin mõeldi selle sõna all riigi eelarwet. Enne seda nimetati Prantsusmaal riigi eelarwet: „Etat du Roy“, „Etat des Depenses“ jne. Prantsusmaa eestujul hakati ka teistes riikides seda sõna tar-

witama, ehk küll ametlikult nimetuseks eelarwe, riigimajapidamisplaan jne. jäeti.

Budgeti mõiste ja ijeloom.

Budgeti all mõistetakse riigi wäljaminekute, s. o. kulude ja riigi sissetulekute, s. o. tulude arwete ülesseadmist ja nende kirjaliku kottumõtet paberil teatava ajajärgu tarwis. Alguses tarwitati seda nimetust ainult awalikkude majapidamiste juures, nüüd on ta aga ka eramajapidamistes tarwitusel, kui seal wäljaminekute ja sissetulekute wahetorda filmas peetakse.

Budgetiga käsitäes käib nõndanimetatud riigi rahaasjandustawa ehk majandustawa, mida aga budgetist alati eraldada tuleb, kuna ju iga budgeti ijeloom selle kawa järeldus on. Rahaasjanduse korralit edu ripub nimelt kõigepealt iga aastaiste sissetulekute ja wäljaminekute tasakaaluseadmijest (bilans) ära. Sissetulekud ei tohi kunagi wähemad olla kui wäljaminekud, sest muidu ei saa riik on a kawatsusi korralitult täide wita. Suurem ülejääk riigi puhtaft sissetulekust ei ole aga ka mitte soowitaw, isääranis siis kui ta korduma hakkab. Riigijuhid seawad sellepärast kindla majandustawa lühema ehk pitema ajajärgu kohta üfifitasjalijelt kottu,

mida siis igaaastalise eelarve ehk budjeti pii-
ribes teostakse. Majanduskawa on seega riigi-
majapidamises kindlaks aluseks, temalt nõutakse
kõigepealt stabiilsust. Budget moodustab majan-
duskawa igaaastast liikumat osa, mida meil riigi-
kogu ühe aasta peale kindlaks määrab. Et riigi
majandusolud tihti muutlikud on, siis tuleb
seba budjeti korrigeerimise juures terawalt sil-
mas pidada, mis riigijuhtidelt palju osawust
nõuab, kui kindlaksmääratud eesmärgi lätte saada
tahetakse ja selle juures eelarve tasakaal ehk
bilans mitte kannatama ei peaks. Budgetis mää-
ratakse kindlaks iga ministriummi ja temale
alluwate asutuste walitsemise kulud, muidu
wõib kergesti juhtuda, et riigi majanduse üld-
kawas üleswõetud hädatarwilised asjad isiklik-
kude kaalumiste läbi kannatada saawad ja tagu-
mise plaani peale jääwad, kuna filmapilkijed
tarwitused enim täidetud saaksid ainult selle-
pärast, et üksikute asutustel täielikku ülewaadet
ei ole, mida neilt üksikasjaliselt nõuda ei wõigi.

Budgetis ettenähtud kawa täpisele täitmise
üle walwab riigikontroll, mis mitte wõimalik ei
oleks ilma piinliku üksikute kui ka kogusummade
arwestamiseta. Eelarwe ajajärgu lõpul seatakse
aruanne kokku, mis meile täieliku pildi aastastest
riigi majapidamisest andma peab.

Brutto ja nettobudget.

Sõna „brutto“ tähendab kaubanduses kauba
kaalu ühes tema sissepakkimisest tarwitatud
materjaalide kaaluga, kuna „nettoaalu“ all kauba
puhastkaalu ilma pakkimismaterjalita mõistetakse.
Umber jarnased on ka brutto ja nettobudjeti
mõisted.

Bruttobudget on niisugune, kus kõik sisse-
tuletud ja wäljaminekut ühes asjaajamise, walit-
semise ja sissenõudmise kuludega üleswõetud on.

Nettobudgetis näeme meie ainult puhtaid
sissetulekute ja wäljaminekute summaksid, seal on
asjaajamise, walitsemise ja sissenõudmise kulud
juba maha arwatud. Kuna nettobudget üle-
waatlikum on, ei paku ta meile siiski mitte täie-
likku pilti kõigest sellest, mis sissetulekute ja
wäljaminekute ühenduses on ja ei wõimalda
seega õigel ajal kahjulikkude sissenõudmise wiiside
parandamist ehk kõrvaldamist tarbekorral, kui ka
walitsemise ja asjaajamise parandamist, mis aga
igas õiges majapidamises väga tähtis on.

Wanasti oli nettobudget rohkem tarwitusel,
Inglismaal kuni 1858 a., kus parlament netto-
budjeti kõrwaldas ja bruttobudjeti tarwitusele
wõttis.

Saksa feisririigis tarwitati sellepärast nettobud-
jeti süsteemi, et üksikud osariigid teatava protsen-
dilise tasu eest riigi sissenõudmisi toimetaksid,
wäljaarwatud mõned asjad, nagu tollid, soola
attsis j. n. e., mis bruttosüsteemi järel arwes-

tati. Müüb on igas riigis enamjagu brutto-
budjeti süsteem tarwitusel. Kui aga siiski
mõned arwud nettosummadena üleswõetakse, siis
walmistakse niisugusel korral seal korral eri ehk
abibudgetid bruttosüsteemi järel.

Kuna wanasti rahaasjanduses detentrali-
seerimise (mitteleoandamise) põhimõte mõddu-
andem oli ja kohalikud walitused keskassasse
ainult nettosummad ära andsid, keskwalitus
nende kuludest hurnitud ei olnud, siis on uue-
mal ajal igal pool tsentraliseerimise (toondamise)
põhimõte maad wõtnud. Igal pool püütakse
kassakäituse põhimõttest kinni pidada, kui seba ka
ainult arwestamise teel tehakse, sest tegelikult
mitmete käskade pidamine ei ole talituseks, kui
nende, kui abikasjade peale waadatakse, kes
omas kogusummas ühise riigikassa moodustawad.

Budjeti arwestamine sündis wanasti peaaegu
igal pool nõnda nimetud kameraalsüsteemi järel,
lahtise arwesüsteemiga, mida selle poolehoidjad
tema lihtsuse pärast kiitsid. Uuemal ajal on aga
igal pool püüdnud määrgata kinnise arwestamise
süsteemi peale üleminna, nagu see juba 400
aasta eest kaubanduses tarwitusele wõeti, kahe-
kordse Itaalia raamatupidamise süsteemi näol.
Kuna aga kaubanduslikes raamatupidamises pea-
asjalikult warandusi, nende wääratuse kaswamist
ja kahanemist, kahju ja kasu arwestakse, siis ei
ole mitte wõimalik seba süsteemi otsesõnu riigi
majapidamises tarwitusele wõtta, kus peaaes-
andeks riigi eelarwe kontroll on, mille tarwis
omapärane seotud arwestamise süsteem tarwis
lähed. Riigi waranduste ja ettemõtete arwes-
tamine kahekordse kaubanduslike süsteemi järel,
nagu see eraettemõtetes sünnib, ei tee mitte
raskusi ja on palju otstarbekohasem, kui nõnda
nimetud liht raamatupidamise süsteem oma lah-
tise arwesüsteemiga, mis ikka puundulitaks jääb ja
kuritarwitustele kergesti maad wõib anda.

Riigi üldelarwe, osa- eri- ja abi- elarwed.

Riigi üldelarwe sisaldab terwet riigi sissetu-
lekute ja wäljaminekute kogusummat. Osael-
arwed walmistakse üksikute ministertumite
poolt, mis erieelarwetest üksikute ametkon-
dade jaoks koos seisawad. Abielarwed, üksi-
kute asutustele, kes ainult puhast kasu riigi sisse-
tulekuteks andsid ehk oma puudujäägi katmiseks
riigi poolt toetust saib, on uuemal ajal veel
peaasjalikult riigi ettemõtete juures, nagu
raudtee, post j. n. e. tarwitusel. Sissetulekut
jagunewad otsesõnusteks ja laudseteks maksudeks
monopolide ja riigi ettemõtete ülejääkideks jne.
Niisugune sissetulekute ja wäljaminekute jaotus
on eelarwe wastuwõtmise juures tähtis ja
wõimaldab terwest eelarwest selgema pildi saamist.

Korralised riigisissetulekud võivad leista I. eradigustlifel alusel, nagu wabataht- lised annetused üfsitute isikute ja asutuste poolt, benevolentiate nime all festajal laialt tuntud, kus rikkad kodanikud häda ajal riigile suuremad sum- mad kingituseks tõiwad, wõi jälle riigi kinnis- warast, maadest, metsadest, majadest j. n. e. saadawad sissetulekud, kui neid warandusi awa- likul enampakkumise teel lühitese, pita ehk iga- wese aja peale rendile antakse, kus juures riit niisama suguses seisutorras on, kui iga eraomanit ja oma warasid kasutab, ilma et ta sissetulekute suurendamiseks riiklist surwet appi wõtaks. Pro- fessor Gly omas raamatus „Taxation in Ame- rican States and Cities, New York“ 1889 a. toob palju näitusi niisugustest annetustest ka uuemal ajal Põhja Ameerika Ühendatud Riikides. Siia juure tuleks ka arwata riigiettewõtete sissetulekud, kui wiimased wabalt era- ettewõtetega wõistlewad.

II. Awallidigustlifel alusel seiswad sissetulekud on niisugused, mis riit oma koda- nikudelt mitmesuguste sunduslikkude altide põh- jal saab, nagu sissetulekud riigi ettewõte- test monopooliiste eesdigustega, sun- duslikud, otsekohesed ja kaudsed maksud ehk sissetulekud riigiwaradest, kus riit monopooli omanifuna esineb j. n. e.

Uuema aja budgetides mängiwad grupe pea oja otsekohesed ja kaudsed maksud, kuna eradigus- lifel alusel saadawad sissetulekud peaaegu tähtsu- seta on.

Erakorralised sissetulekud saadakse lae- nudest, riigiwaranduste müügist, rekwisitiioonidest j. n. e.

Korraline ja erakorraline budget.

Korralise ja erakorralise budgeti lahushoid- mine on väga tähtis. Iga aasta korduwad riigis teatawad tarwidused ja sissetulekud, kuna teised juhustlifel iseloomu kannawad. Sellepärast on juba algusest saadik kõigis riikides korralise eelarwe kohtuadmiist eraldi toimetatud erakor- ralise eelarwest. Enam ehk vähem stabiilset oja eelarwes kujutab seepärast korraliste sisse- tulekute ja korraliste wäljaminekute oja, kuigi seal iga aasta muudatusi ette tuleb ja summad alalist kaswu üles näitawad. Erakorralises eel- arwes on foondatud kõik uued tarwidused, mis- pärast juust nende ümber peaasjalikult wõitlused ja waelused parlamentides keerlewad.

Nii lihtne, kui korraliste ja erakorraliste tulude ja kulude wahke esimesel filmapiitgul näib olemat, tegelikult teeb üfsitute summade paigu- tamine palju raskusi ja igas riigis käitakse juin ise teed.

Beatumdemärgits peetakse mitmel pool aasta budgeti summade lahtuminekut üleüldiselt kind- lakstehtud majanduskawast. Selle järel tuleks kõik summad, mis majanduskawa piiridesse jää- wad, ehk nad küll wälispidi erakorraliste sum- made hulka käima peaksid, siiski korralisesse eel- arwesse üles wõtta.

Nii langets siis korraline eelarwe kahte osasse: 1) korralised alalised wäljaminekud ja sissetulekud;

2) korralised ühefordsed wäljaminekud ja sissetulekud.

Erakorraline eelarwe langets ka kahte osasse:

1) erakorralised juhustlifel wäljaminekud ja sissetulekud,

2) erakorralised ühefordsed wäljamine- kud uute riigiettewõtete sisseadmi- selt ja erakorralised ühefordsed sisse- tulekud riigiwaranduste müügist.

Inglismaal ja endises Saksa ja Austria riikides seisis eelarwe kahe st peaosast koos:

1) korralised ja erakorralised wälja- minekud,

2) korralised ja erakorralised sisse- tulekud.

Preisimaal, Baieris, Saksenis ja Würtem- bergis töötati eraldi eelarwed nende summade jaoks wälja, mis rahwa heafäkäigu tõstmiseks pikema aja peale mõjusid.

Prantsusmaal asutati 1862 a. isääraline fond erakorraliste tulude tarwis, mille suurus iga aasta ära määrati, kusjuures üfsitasjaliselt üles- loetud oli, mille peale teda tarmitada wõidi. Minister Thiers tahtis 1871 a. seda fondi ära kaotada, mis talle aga mitte korra ei läinud.

Inglis-Saksa budgeti üfsusüsteemi poolt kõneleb see asjaolu, et juin mitte kergesti farta ei ole ühefordsete korraliste wäl- jaminekute ärawahetamist erakorraliste juhustlifel wäljaminekutega.

Et festwad budgeti ülejäägid riigijuhtisid mitte kergemeelsetele wäljaandmistele ei meeli- taks ja ümberpööratud festwad puudujäämised erakorraliste sissetulekute hallitate ottsimist päe- watorrale ei toots, tulewad kõik budgetisje üles- wõetud summad põhjaliku kaalumise alla wõtta, meelespidades eelmiste aastate iseloomu ja eel- olewa budgeti ajajärgu lahtuminekute põhjusti.

Wäga tähtsad on teated, kui palju igast asjast sissetulekuid loodeti saada, kui palju toepoolest sisse tuli ja kui palju sisse tulemata jäi, mis

palju efektiivsü ära hoiab ja fuurtele parandustele füsündumiste juures tõuleks wõib saada.

Suuremalt ofalt feawad praegustes riikides ätkifud ministeeriumid oma eelarwed kofku, mis

rahaministeeriumi poolt läbi waadatakse ja fiis ühes füsjetulekute eelarwega, mis rahaministeerium kofku feab, parlamentidele edafi, ühes põhjendustega, ära antakse. (Järgneb).

Kuritegude jälgimise tehnika tekkimine ja tema praegune tähtsus.

Professuaalse digufe ajaloos, niipalju kui see riwab tema suhet tõendama materjaaliga, puutuwad filma kats ajajärku, mis üksteist järsku lahtu lähewad.

Esimeses ajajärgus, kofhe peale ülemineku patriarhaalsete kohtu wormide juurest digufemõistmifele selleks otstarbeks eriti füsfeatud riikliste organide läbi, wõib jälgida rea katseid, mille eesmärgiks oli otstida ja kindlaks määrata abinufid, mis kohtuliku tõe leidmist kõige mõjuwamalt oleks kindlustanud. Nii täiendati alguses tõendama materjaali alufeks featud puhastawat ehk ilmsüütawuse wannet wastawa arwu kaaswandujate füsfeadmisega, hiljem astufid selle asemele ordaalid — fiiüfilised katsed tule ja meega, — mille olu peitus piüüdes loodufe nähtuste waral leida selle ehk teise poole süüta- wõi süüdioleku tõendufi. Lõpuks ilmusid kohtulikud kahewõitlused, mille tõendam tähtsus põhjenes lapseliku usu peal, et Jumal feisab õige eest ja aitab sellega tüliatja õiglaselt lahendada.

Seesugufed naiwised wõtted mõjufid olulifelt küll õige wähe kaasa kohtuliku tõe leidmifeks, kuid nende järkjärguline waheldumine annab tunnistust, et ei juitunud mõte kindlustuste otfimisel tõe wõidule peafemifeks kohtus, waid ta otfis edafi ikka uufi, enam ufaldawamaid teefid, feal juures wähem rõhku pannes wormilife külje peale, rõhutades selle wastu tõendama materjaali fifulist külge.

Usu kaotamisega nendesfe primitiwmsetesfe jälgimise wiifidesfe algab teine järk. Kohtuliku tõendama materjaali alufeks feati poolte ja tunnistajate seletufed. Sellest ajast peale läts professuaalse digufe arenemine juba sootu teist teed; kas nüüd inimese mõistus kaotas usu wõimalufe, kohtuliku tõe leidmife abinufid weelgi täiendada ja laiendada, wõi fiiikus ta kõrgis teadmifes, nagu oleks ses küsimufes ju wiimane sõna wõeldud, kuid fiit saadil pöörati terwe tähelepanu kohtupidamise wäliste wormide ja kommete peale.

Wõõdufid aastafajad, mõte ja teadus progressfeerifid kõititi es inimkonna elu sfäärides, nii teoreetiliste kui ka praktiliste teaduste uurimismetoodid tegid läbi põhjani ulatama muutufe,

aga kohtu profsfesfi walitseb funi meie päewini edafi ikka üks ja sama tõotfimife wiis tunnistajate seletuste abil. Tõsi küll, et kaua aastaid kestnud formaalne tõendamife metood, mis paraku kaugeltki weel ei garanteerinud tõe wõitu kohtusaalis, pidi ruumi andma kohtuniku füsfele äratundmifele. Kuid ka needki, ehk küll palju tundlikumad, kaalud pole ekfimatud, kuna nende abil saawatud hindamistagajärjed ilklagi otsekohe ära ripuwad kaalutawa materjaali tõe pärawufest, f. o. samadest tunnistajate seletustest. Selle tõttu wõib kohus ka nüüdki weel tihti küllalt wastu enda tahtmift muutuda ebadigufe mõistmife töwriistaks pahatahtlifelt tõtt moonutawate tunnistajate ja meeleldi tõfiasju wastimate poolte efitajate kätes.

Siinraates praegusaja abinõude arsenaali, mida omab kohus digufemõistmife teostamifeks, ei saa eespooltoodu kõrwal ka unustada erilifi nõudmifi, esildawaid ses suhtes wannunud meeste kolleegiumi poolt nendele ettepanud tõendusmaterjaali ära seeditmifel. Tähendud kohtumõistjad, kel wõõras juriidiline haridus ja professionaalsed kogemufed, saawad hoopis paremini, nii ütelda käega katsutawalt aru asitõendustest, kui tunnistajate seletustest ja wiimaste peal põhjennewatest süüdistaja ehk kaitsja kõnedeft. On tähele pandud, et rahwa hulgaft wõrsunud kohtunifid tunnistajate seletuste peale tihti kaunis spekulifelt waatawad ning jageli isegi asjaoludega kokkütölas feiswat ülestunnistust küllalt ufutamaks ei pea, ja seda mitte ilma mõistliku põhjufeta. Nende uskumapanemifeks on waja hoopis kindlamat tõestusmaterjaali, — seda, mida feadus nimetab asitõendusteks. Siiski seniks, funi wiimaseid ei wõdeta teadusliku läbitatsumife alla, jääwad nad — tummadeks tunnistajateks.

Alles fiis, kui nad featud teadufe ja praktiliste tähelpanelute walgufele, wõib neid kõneldema panna, pealegi ufutawa tõepäralikufega ja kõigile arusaadawa selgufega. Aga seesugufeks läbitatsumifeks on waja käsitada fiiüfiliste ja bioloogiliste teaduste metoodifid, mis omalt poolt tingib kuritegude jälgimife tehnikas kogenumud eksperti ofawõttu kohtupidamifest.

Samale otfufele kohtuliku juurdlemife põhjaliku reformi tarwidufe kohta jõudfid ka mitmed

tüsedad teadusemehed eksperimentaalse psühholoogia wallas. Sterni, Borsti, Lijzi ja teiste töödega on kindlaks tehtud, et praegusaaja kriminaal-protsessi tähtsam alus — tunnistajate seletused, — arvesse võtmata teadlikku vale-tunnistamist, teataval määral ei suuda pakkuda. Üldast tõendust, kuna ka kõige häätahtlikumate tunnistajate väljendused võivad kannatada tähelepaneku puuduste ja meelepidamise vigade all.

Kuritegelises ilmas viimase ajal sooritud tähelepanekud märgivad ära veel ühe väga tähtsa fakti, mis omalt poolt tõendab ülemal-tähendud reformi tarvidust, teaduslik-tehniliste meetodide kõige laiemal määral tarvitusele võtmise mõttes kuritegude jälgimisel.

Tehnika hiigla edu viimaste aastakümnete jooksul, rikastades praegusaaja inimkonda mitmekesiste väljamõeldistega, leidustega ja täiendustega ning avaldades sigitavat mõju kultuurrahwaste tõõstuse edenemise ja üldise majandusliku heakäekäigu peale, on ühes sellega end tunda annud ka kuritegevuse väliste avaldusvormide juures, paraku kahjulikust küljest. Parandades ühiskonna majanduslikult järge, annavad paljud tehnilised leiud kuritegijatele kätte uued täiendatud abinõud kuritegude toimimiseks ning loovad soodsamaid tingimisi nende tegeruseks. Raudeede, aurulaewade ja automobiilide mugav ja kiire ühendus, telegraaf, telefon, kiirlasjad sõjariistad, suitsuta püssirohi, trükkiasjanduse ja reprodutsioonitehnika edenemine, keemia, bakterio-loogia jne. saavutused, see kõik hõlbustab üldise kaju kõrwal ka kuritegeliste kawatuste täidesaatmist peenendub kujuk ja raskendab jüüdlaste püüdmiist. Kõige kardetavamad professionaalsed kuritegijad tutvustavad endid põhjalikult kõikide nende praktiliste teadustega, mis neile nende tegeruse alal kasulikud mõiksid olla ja asuwad kuritöö juure asjatundja peensusega. Selle tõttu ei ole uurimiswõimude töö mitte üksnes tuntawalt raskemaks ja keerulisemaks muutunud, waid tundub otsekõhene tarwidus järjest uuen-dada kuritegude jälgimiswiise, millised küllalbaselt wastastid peenendub kuritegevuse tehnikale. Enefist mõista, et siin tehnilise haridusega eks-perdi kaastõõtamine mõõdapääsematalt tarwi-lit on.

Ninjam õigusteaduse abiharu — kohtulik arstiteadus on oma uurimustele juba ammuft ajast, wõib ütelda alguseft peale juhiseks wõtnud kindlad teaduslikud meetodid.

Mitmekefiste tehniliste teaduste neis harudes, milliseid ei puudutanud kohtulik arstiteadus, toimetafid kuni mõõdunud aastafaja lõpuni eks-pertiisi puudulikkude teadmistega dilletandid,

mõnikord aga ka ifitub, kellel igafugused tehnilised teadmised täiesti puudufid.

Alles kõige uueamal ajal pöördus Öhtu-Euroopas teadusemeeste tähelepanu ka selle küsi-muse peale, kuidas jälgimise toimetamist täien-dada teaduslik-tehniliste meetodide tarvitusele wõtmise läbi juurdlemisel ning kuidas seada koh-tulikku ekspertiisi igas suhtes kindlale teaduslikule alusele. Bertilloni, Galtoni, Hans Grossi, Reissi, Stokkifi, Baltasari, Ottolenghi, Nicceforo ja pal-jude teiste töödest tekis hoopis uus kriminaal-teaduse haru-kriminaal-tehnika (Parema arusaami-se pärast minu poolt nimetud — kuritegude jälgimise tehnikaks. A. L.*), mis waatamata oma lühikese ea peale, on suutnud pakkuda kohtu prak-tikale mõndagi kõrgewäärtuslikult näpunäidet, üht-lasi wäljatõõtades meetodisi kuriteopaiga ja asi-tõenduste tehniliseks uurimiseks.

Tähendud uurimiste toimetamiseks ja jälgi-mise tehnika edasi arendamiseks on suuremas hul-gas Öhtu-Euroopa riikides ülikoollide, kohtu- ja politseiafutuste juure asjutud wastawad kabinetid ehk laboratooriumid, kus töötawad erilise ette-walmistusega eksperdid kohtu arstide, krimina-listide, õpetud keemilute ja päewapiltnikkude hul-gast. Meil Geziis töötab sellekohane ekspertiis-kabinet juba teist aastat Tallinnas kohtupalati profurõri juures.

Ekspertiis-kabinettide edutus ippub aga suu-rel määral sellest ära, kuimõrd jälgimist ja juurd-lemist toimetawad ametnikud on tuttawad jälgi-mise tehnikaga ja eriti nende nõudmistega, mil-listele peab wastama ekspertiisi alla kuuluma tõendawa materjaali kogumine.

Nicceforo arwates ei pane paljud praegus-aja jälgimistegelafed küllalt rõhku eelpooltähen-dud asjaolu peale. Alles laitmatalt tuttawad kriminaal-seadusandlussega ja kohtupidamise korra peensustega, seisawad nad uuema aja kuritegevuse ees ometi sama abitult, kui kõigetäielikum eelaja-looliste tõõriistade kogu kahelümnenda aasta faja tõõstuspalees.

Meie päiwil on wähe sellest, kui jälgija on wilunud seaduste ja kohtupidamise korra tundja, paremal juhtumisel ifegi kogemusrikas, energi-line, taipaja ning tähelepanelik. Kirjeldud oma-dused omandawad tõfise wäärtuse alles siis, kui nad on walgustud teaduse alusel wäljatõõtnud tehniliste jälgimiswiiside tundmisega. Seda wiimast ei waja jälgija muidugi mitte selleks, et kõifuguseid asitõenduste läbitatsumist ilma kõr-

*) Staalia ja Brantsuse kirjanikud nimetawad sama teadusharu „Teaduslikuks politseiks“, Saksa kirjanikud „Kriminalistikaks.“ Mõlemad nimetused lantawad; esimene on siikulifelt liiga tume, kuna wiimase all laiemas mõttes kõikt kriminaal-õiguse abiteadusi mõel-dakse.

walitse abita toime panna — selleks puuduks temal aeg, koht ja abinõud. Asitõenduste põhjalik läbikatsumine peab ikkagi jääma eksperdi asjaks, wäljaarwatud ükfitud lihtsamad ja ühtlasi edasilükkamata iseloomuga juhtumised. Jälgimistehnika tundmine on meil tarwilikkahes juhtes:

Üksnes seesuguselt jälgijalt, kes endale selgesti ette kujutab, misuguseid tagajärgi võib saavutada teaduslik-tehniline ekspertiis, millised on tema uurimismetoodid ja abinõud ning misugusel kujul peawad läbikatsumise alla kuuluvad asitõendused eksperdi kätte sattuma, üksnes seesuguselt jälgijalt võib oodata, et ta tõendama materjaali kogumisel midagi olulist wahetele ei jäta, et ta tõendamat materjaali ebakohase alalhoidmise läbi ära ei riku ja üldse asja ses suhtes juba algusest peale nurja ei ajaks. Kirjanduses ja kohtute juhatuskirjades leiame järjeft meeletuletusi selle kohta, kuiwõrd tähtis on asitõenduste hoolikas alalhoidmine, walwates neid mitte üksnes kaotumiseks, waid ka rikkumiseks eest, mille läbi nende teaduslik läbikatsumine tuntawalt raskeneks, tihti aga hoopis wõimatuks muutuks. Tihtiigi tunleme kohtunikka ja poolte esitajaid kaebawat hoolimatu ümberkäimise pärast asitõendustega. Sageasti oleneb sellest ära arutuselolewa kohtuasja lõpp, kuna puuduwad muud wõimalused töe jalule seadmiseks. Tawalisema wabandusena tuuakse seesugustel kordadel ette töörohtust ja wastawate sisseseadete puudumist, kuid waewalt küll oleks see põhjendus usutaw. Sama ekslik oleks ka kirjeldud nähtuste põhjust otsida hoolimatuses; tõsine põhjus seisab selles, et jälgijale olid wõõrad teaduslik-tehnilised jälgimismetoodid üldse, eriti aga asitõenduste kogumise ja alalhoidmise wiisid.

Teiseks, jälgija ülesanded ei piirdu weel asitõenduste edasitoimetamisega eksperdi kätte. Tõenduste teadusliku läbikatsumise juures ei saa tema jääda osawõtmatuks pealtwaatajaks. Ta peab wõima ekspertiiisi jälgimise seisukohast juhataja, peab teadma, misugused tõendused ja misugused määrad tulewad läbikatsumata, misugused küsimused võib ja peab ette panema eksperdile, misuguse tee peaks wiimane walima nende lahendamiseks ja misuguste küsimuste peale võib meieaja teadus üldse wastust anda. Jälgija ei tohi pimedast-peast eksperti usaldada, tema otsekohene kohus on eksperdi tööd kontrolleerida, tema järeldamisi arwustuse alla wõtta. Ei osta ta eksperdi poolt tehtud wiga üles

leida, siis võib ta kogu oma jälgimisega tergesti rappa sattuda.

Enesestmõistetaw, et jälgimistehnika alused ka kriminaalkohtunikudele, riiklistele süüdistajatele ja kaitsele ei tohiks wõõrad olla. Eriti suurt spetsiaal-ettevalmistust tuleb aga nõuda tehnilistelt ekspertidelt. Peale soliidse teadusliku bagaashi omamist peaksid nemad ka tuttamad olema praegusaja kuritegewise toimimise wiisidega ja wormidega, nõnda ütelda, kuritegewise tehnikaga, ning eriti peaksid nad endid kodus tundma mitmesuguse käsitöö, tööstuse ja üldse inimese praktilise tegutsemise alal. Prof. Reiss ütleb, et seesugune ekspert peaks teadma, kuidas rätsepp ülikonda õmbleb, kingsepp jalatõõsib walmistab, kuidas paberit tehakse, kaleswit koetakse jne. Iga uue juhtumise lahendamisele tuleb temal asuda suure ettewaatusega, kaswatades ning ühtlasi individualiseerides uurimise wiise. Kes enesele walinud kohtuliku eksperdi elukutse, kui selle juures ei oma küllalt põhjalikke teadmisi, see langeb pahatihti oma enda ettekujutuse ohwriks ja sünnitab selguse asemel segadust.

Mis puutub teadusliku eksperdi osasse ja seisukohasse protsessis, siis arwab prof. Reiss, et tema peale ei tuleks mitte waadata kui juhuslike kaastöölise peale, waid temale tuleks eeluurimise juures anda alaline kindel koht, s. t. tema poole peaks pööratama järjekindlalt igal wahegi keerulisemal juhtumisel, kus eksperdi tehnilised teadmised ja kogemused töe selgitamiseks wõiksid kaasa aidata. Asja huwidus on tarwis, et jälgija süstemaatiliselt pühendats ekspertidestse juurblemisel olewa kuriteo peenjustesse, niipalju kui need muude andmete läbi selgunud. Ses mõttes oleks muidugi kõige parem, kui ekspert juba jälgimise algul ligi kutsutakse, mil kuriteo jäljed weel nii ütelda palawad on. Sel kombel uurijaga käsitades sammudes, walgustab ekspert digel ajal iga küsimust, mille hindamiseks waja spetsiaal teadmisi.

Wõigist eespoolweldust selgub, et kriminaaltehnika peab kuuluma nende ainete hulka, mille tundmine on kohuslik kohtudele, kes kriminaalkohtupidamist toimetawad ehk temale kaasa aitawad. Olles lähedalt seotud kriminaal-protsessuualse õigusega seab ta omale sihiks tundma õppida kõige otstarbekohasemaid wiisid ja wõtteid, kuidas loodusteaduste ja tehnika metoodidid ära kasutada kuritegude jälgimisel ning kuritegija isiku kindlaksteegemisel.

Politsei walwest jahipidamise alal.

Cesti Wabariigi pinnast on ligilaudu 1.500.000 tünnu metsade ja rabade all. Sellel maa alal leidus ainult mõned kümned aastad tagasi, rikkalikult metsloomi ja linde, mis aga viimasel ajal kadumas, kuna mõned eksemplarid juba kadunud. Osalt loomade, kui ka lindude kadumisele on põhjust andnud metsade häwitamine, kuid suuremalt osalt on süüdi jahipidamine, mis seadustega kokkukõlas ei ole. Seaduse wastalises jahipidamisega on kaasa aidanud revolutsioon ja selle tagajärjed, sest et pea igasugune jahipidamise järelwalwe sel ajal oli katkestatud.

Seaduspäralise jahipidamise järelwalwajaks on seadus eeskätt politsei peale pannud, kuna teises järjekorras seda toimetawad metsaametnikud (Põllumajanduse seadus XII. köide II. jagu § 348, 1918 a. wäljaanne). Et politsei isegi igasuguste kohustustega üle küllwatud, mis enam esimese järgu tähtsusega, kui kaesolew küsimus, sellepärast ei tohtis jahipidamise järelwalwet lahtiselt jätta, wastasel juhtumisel häwitakse meie metsade, aasade ja nurmede elanikud täiesti. Politsei peab järelwalwet toimetama piirides, mis sellekohastes seadustes ette nähtud. Selleks alljärgnewad read seadusega tutvunemiseks.

Põllumajanduse seaduse § 323 — 1918 a. wäljaande põhjal ei ole kellegil lubatud jahti pidada ilma sellekohase nimelise loata. Lubasid andsid wälja maakonna politsei walitjused, kuid Wabariigi walitjuse poolt 27. juunil 1920 a. wastuõdetud määrusega jahipidamise lubade asjus R. T. nr. 43 — 1919 a. on endine kord muudetud ja tähendatud lubade andmine maakonna walitjuse peale pandud. Jahiluba on maksu ainult selleks aastaks, mis aastal tema wäljaantud ja peab iga ühel kaapas olema, kes jahti peab, et seda ette näidata politsei ja teiste isikute nõudmise peale, kellel selleks õigus.

Jahiluba ei anta neile isikutele, kes on politsei walwe all, ehk kes jahipidamise seaduste wastu on eefinud ja süüdlaseks mõistetud, ehk kes wõõra metsa on omandanud ehk häwitunud, kuni kohtuotsuseni; kuna süüdlaseks mõistmise puhul ka edaspidi luba ei anta.

Peale jahiloo peab igaal jahipidajal kaapas olema lasteriista kandmise ja hoidmise luba, mis antakse wälja maakonna politsei ülemate poolt, Tallinna, Tartu ja Narwa linnades — linna politsei ülemate poolt. Jahiti wõib pidada igaüks oma maa peal, kui see tema pärisomandus, ehk kellel maa omanikult sellekohane luba. (Waltieraaseadus § 1061) Tee pealt kõrwal olemine wõõra maa sees, kas püsiga ehk metsloomade püügiiristadega, loetakse jahipidamiseks.

Jahipidamine on keelatud Põllumajanduse

seaduse § 337 põhjal emapõtrade, emahirwede ja metskitse peale fogu aasta; isapõtrade peale 13. jaanuarist kuni 28 augustini metskitse peale 13. nowembrist kuni 13. juunini; isamõduste ja isatedrede peale 28. maist kuni 28. juulini; waldsneppide peale 13. juunist kuni 28. juulini; hanede ja luigede peale 2. maist kuni 13. juulini; isapartide peale 13. juunist kuni 12. juulini; emapartide, topelsneppide, mudasneppide ja teiste ülemal tähendamata jäänud sneppide ja weelindude peale 13. märtsist kuni 28. aug.; jäneste ja fasaanide peale 13. weebr. kuni 13. sept., ematedrede, emamõduste, laanepüüde ja sookanade peale 13. märtsist kuni 28. juulini.

Rõõkide teiste jahiloomade peale 13. märtsist kuni 12. juulini. Rõõwlinde ja rõõwloomi wõib fogu aasta lasta. Siinjuures peab tähendama, et Metsade Peawalitjuse korraldusel on riigimetsades keelatud jahiti pidada põtrade, metskitse ja metstiste peale. Samuti on keelatud metslinde ja metsloomi; wäljaarwatud rõõwlinnud ja rõõwloomad, püüda lingudega, wõrkudega j. n. e.

Koortega jahipidamine on keelatud 13. märtsist kuni 12. juulini, kuid koeri wõib õpetada ka keelatud ajal, kus juures koeraõpetajal ei tohi püüsi kaapas olla.

Igasugune metsloomade ja metslindude transporeerimine, samuti ka ostmine ja müümine on keelatud pärast kümnendat päewa jahiteelu terminidest arwates.

Salaküti tabamisel on politseil õigus tema juures leiduwat jahisaaki ära wõtta ja tagasi anda jahitrundi omanikule ehk rentnikule, kust jahisaak lastud. Kui omanikku ehk rentnikku teada ei ole, siis wõib jahisaaki ära müüa, raha riigi fissetulekute arwele jaata ehk teda ära hukata.

Protokollid jahiseaduse wastu eefimistel tulewad kokku seada harilikus korras, mis ette nähtud kriminaal kohtupidamise seaduses § 1133—1136, 1140—1142, 1150 ja 1151, kusjuures tuleb filmaspidada, et politsei on kohustatud kohtu protsessi algata järgmistel juhtumistel:

1) Kui peetakse jahiti ilma jahitunnistusega, mis maakonna walitjuse poolt wälja antakse, samuti ka metslindude pesade lõhkumise puhul.

2) Kui jahiti peetakse wõõra jahitunnistusega, kui peetakse jahiti keelatud ajal wõi lubamata wiisil (wõrkudega, lingudega j. n. e.).

3) Kui jahipidamise puhul politsei nõudmise peale temale jahitunnistust ette ei näidata.

4) Kui on maha lastud emapõder, emahirw, metskits ehk nende wafitad ja talled.

Wõõra maa peal jahipidamise asjus wõib kohtu protsess algatud saada ainult siis, kui maa

omanit eht rentnit sellekohase kaebusega kohtus esineb.

Politseil, iseäranis raudtee politseil, on siin laialdased võimalused jahipidamist kontrollleerida nõudes jahimeestelt tunnistuste ettenäitamist, samuti jahisaaki järelewaadates, kas mitte neid

jahiloomi pole lastud, kellede peale luba pole jahti pidades, eht jällegi õigel jahitermini ajal pole lastud. Iseäranis hoolsalt peaks walwama metskitsebe ja metfiste lastmist, sest riigi metfades, nagu eelpool tähendatud, on nende lastmine keelatud. — r.

„Razzia“*).

„E. Politseilehe“ kaastöölise Berliini Krim. kommissar Engelbrecht.

Uuemate kriminaalpolitseiliste abinõude hulka kuritegemuse vastu mõitlemisel, kuuluvad ka razziaid. Razzia (loe rafsia), on Araabia keelse sõna ja tähendab rööwkäiku. Oma algmõiste järgi tähendas tema sõjakäiku naabri suguharude wahel.

Ka uuema aja politseilised razziaid on sõjakäigud, kuigi sõjasaat teistfugune on, kui araablaste juures. Araablaste sõjakäigu eesmärgiks oli võimalikult rohkem loomi, sõjariistu, raha ja orjastid saada, kuna kriminaalpolitsei razzia eesmärgiks tagaotsitawad kuritegijad ja kahtlased olemused on, keda politsei siis woaatodega oma kindlusesse — politsei walitsusesse toimetab. Mitte üksti abinõu pole nii wihatud kui razzia, kuna tema ühtlasi wäga häid tagajärgi senini andnud on. Ka mujal suurlinnades, nagu Londonis ja New Yorkis tarwitab politsei kuritegijate vastu razziaid laias ulatuses.

Salsamaa kokkwarisemisega suurenes erakorraliselt kuritegemus. Crti on raha, rööwja murdwaraste arv tõusnud, kes sõjariistus jalkadena tegutseswad. Ainult armuta mõtlus võib selle kuritegemuse juurekaswule piiri panna.

Juba pikema aja jooksul on igasugu kaabakate kogumist liitumise keskkohtadesse märgata. Selle tõttu pöörduwki kriminaalpolitsei tähelepanu nende keskkohtade peale. Nagu kogumused näitanud, longiwad neis kohtades hilistele õhtutundidel ja õõsiti palju kaabakaid ringi, kes ilma eluforterita päewal ootefaalides, kõrsides, kaardiklubides ja lõbunaisterahwaste korterites webelewad ja õõ tulekuga oma musta äri ajamisest wälja tulewad. Armurikkad öölokaalid on footsaks weawarjuts politsei poolt tagaotsitawatele isikutele. Üldise julgeoleku huwides tuleks selle oluforra vastu kõige energilisemalt mõidelda.

Kõikide nende päewawalguist kartwate elementide tabamine ei ole ühegi politseilise wõttega võimalik. Kõige tagajärjerikkamaks wõtlusabinõuks jääwad razziaid ja läbiotsimised öölokaalides.

Suurema ulatusega razziaid pannakse hari-

litult õõsiti toime, ajal mil rahulik töötegia ammu magab. Sarnaste suuremate razziate puhul saawad keskkohta lähedal asuwad tänavad politsei patrullide poolt sulutud, kuna kõik piiratud tänavatel olemad isikud ühte teatava soppi juhitaakse, kust nad siis woaatodega politsei walitsusesse toimetakse. Igauks, kes oma isikut täielikult tõendada ei suuda, eht muidu kahtlane paistab olemat, on sunnitud sõitu politseisse kaasa tegema. Päewal eht warajail kesköö tundidel ei saa sarnast abinõu rahwa huwides mitte kasutada.

Isiku tunnistuste põhjalikku kontrolli on tänaval raske toimetada; see võib ainult seal sündida, kus ametnilul kõik juurdlusabinõud järeparast on, s. o. politsei walitsuses.

Suhtub loomulikult, et sarnaste suuremate razziate puhul ka igatpidi süüta ja laimata isikud kaasa kistud saawad. Mii kurb kui see ka ei ole, on ta aga paratamata nähtus. Just wiisakad kodanikud peaksid sellest aru saama, et sarnased tüütawad talitused just tema huwides ette wõetakse, niisama ka mõistma, misfuguste raskustega isikutunnistuse kontrollleerimine tänaval seotud on. Ei tohiks teadmata olla, et Berliinis sarnaseid asutusi leidub, kus igasugu dokumenta walmistakse ja müüakse. Seal leidub sõjawäe passe, ristimise tähti, leiwakaarte jne. Need hangelbajad müüwad ka wastawaid tembelitud blanketta, mida ise täita võib. Kriminaalpolitseile mõikswad ainult sarnased isikutunnistused usaldatawad olla, mis päewapildiga warustud, mis ühtlasi tõenduseliks oleks, et ettenäitaja tõesti isikutunnistuse omanik on. Teiselt, kui isikutunnistus ka õigeks lugeda tuleb, peab weel kindlaks tegema, kas isik mitte otsitaw ei ole. See isikutunnistuste järeleproovimine läheb võimaliku kiirusega, ning proovimise rahuldawa lõpu puhul isikud otseteed wabaks lastakse.

Palju sagedamini kui razziatega teeb kriminaalpolitsei kahtlaste lokaalide läbiotsimistega tegemist. Sarnastesse õõkohtadesse etsib harwa mõni wiisakas kodanik ära. Nendes öölokaalides tabatud isikuid ei tarwitse mitte palju kahtseda, kui nad hommitu kella 3—4 wahel sõidu

*.) Sulgaline, massiline läbiotsimine, teatava raiooni fiksipitramine.

politsei walitfusse tegema peawad. Kogemuste põhjäl on teada, et sarnastesse lubamata õõ-
 wõdrustõhtades koguwad peenemast „kuritegija
 ilmast“, sahferdajad, walemängijad, juhtumiste
 otfijad, õnnetüid ning awalikud naisterah-
 wad. Nende joogitõhtade omanitid, kes
 enamjagu korbabel oma wõõraid jultunult
 ära kasutawad ja sahja rahwa majanduselule
 kõige raskemat kahju teewad, on kõige kõwemad
 karistust ära teeninud. Kriminaalpolitsei astub
 ilma armuta nende ja nende poolehoidjate wastu
 üles. Sel teel saawad ka korteri komisjonid
 wõimalust korterid muretseada. Silmapilkne
 korterite, ehk wähemalt nende joogi- ja mangu
 ruumide rekwireerimine wõiwad nii mõnelegi ulu-

alufeta perekonnale kodu pakkuda. Politsei-
 walitfusse wahisalgad annawad igast ükfitust juh-
 tumisest korteriametile teada ja jättawad ruumid
 wiimasele kasutamiseks. Tseenejast mõista, et
 ruumid mis ainuüksi mangu ja joogi otsta beks
 tarwitakse, wabadeks loetatse ja eluforteriteks
 ära kasutakse.

Kazziad on kuritegijate wastu wõitlemise
 alal mõjuwaks ja tarwiliseks abinõuks kujunenud.
 Kriminaalpolitsei on oludele wastawalt püüdnud
 paratamata walewõtteid mininimini wiia.
 Teisest küljest teawad wiisakad kodanikud, et
 kriminaalpolitsei oma paremad püüdmised, ja
 tahtejõu seks rakendab, et tema julgeolekut ja
 rahu õõst õõni kindlustada.

Õigusteadusest.

Seadus.

Seaduseks nimetakse õiguse normi, mis riigi
 wõimu poolt kindlaks määratud korra järele
 wälja antud ja mis kõitidele sunduslik.

Seadust peawad kõit täitma, mitte ükfi liht-
 kodanikud, waid ka riigi asutused ja kõhtu wõim-
 nud. Ühes sellega on praeguse aja riikides ka
 kõit seaduse ees ühetaolised. Meie põhiseaduses
 on see otsekohe § 6 ära tähendatud.

Seda riigi orgaani, mis õigustatud on sea-
 dusi wälja andma nimetakse seadusandwaks orga-
 aniks, kes ühtlasi täiäsa ärarippuw on riigi
 poliitilisest korrast. Nii annab absoluutses mo-
 narhias seadusi wälja monarh ükfi, konstitutsio-
 nilises monarhias teewad seda kuningas ja rahwa
 efitus koos, wabariikides rahwas ise ehk tema
 efitus — parlament.

Seaduse tekkimine on kaunis keeruline
 asi. Uute seaduste wäljaandmine, wanade
 muutmise wõi täiendamise peab sündima kindlas,
 riigi seadustes ettenähtud korras, sest sellest
 ripub ära seaduse jõud.

Kõige esmalt tekitab seaduse algatamise
 küsimus (seaduse initsiatiiv). Algatamine seisab
 selles, et seadusandwale orgaanile teatatakse
 ametlikult uue seaduse wäljaandmise tarwidusest
 ehk wana muutmisest. Sarnased ettepanekud
 saawad tõstetud, kui elutingimiste muudatustega
 ilmsiks tuleb, et waja on seadusi muuta, kuna
 wanad ei wasta enam elu nõuetele ja rahwa
 õiguse tundele ning tatistawad seltskonna majan-
 duslik ja kultuurlik edenemist.

Uue seaduse tarwidusest wõib igauks kõneleda
 ehk kirjutada — ajalehtedes wõi raamatutes.
 Kuid see kõit on era asi. Ametlikult tõstawad

seadusandluse küsimust ainult selleks õigustatud
 walitfusse asutused, millele seaduse eelndu läbi-
 waatamine seadusandlises korras järgneb; selle
 käes algatamine on, see ripub poliitilisest riigi-
 korrast ära, näit. konstitutsioonilistes monarhia-
 tes on algatus suuremalt jaolt kuningas ja parla-
 mendil käes; wabariikides parlamendil, minis-
 teeriumitel ja presidendil.

Peale algatust järgneb seaduseelndu aru-
 tamine selle asutuse poolt, kes seadusandwat wõimu
 teostab. Seal omandab eelndu oma lõpuliku
 vormi ja siisu. Arutamine seisab selles, et sea-
 dusandew asutus waatab eelndu ükfitasjaliselt
 läbi ja pärast seda wõtab wastu ehk lükkab teda
 tagasi täielikult, ehk wõtab wastu mõade muu-
 datustega — lühendab wõi täiendab. Harili-
 kult sünnib arutamine parlamendis, konstitutsio-
 onilistes monarhiates kuningas sellest sugugi
 osa ei wõta.

Kui seaduse eelndu on läbi arutatud ja par-
 lamendi poolt wiimaks wastu wõetud, omandab
 tema seaduse jõu siis, kui riigi pea teda kin-
 nitab. Riigi peal (kuningal) on õigus seaduse
 eelndu, mis parlamendi poolt wastu wõetud,
 täiäsa tagasi lükata, nii et sellel faktil otustaw
 tähtsus on ja eelndu seaduseks juba enam saada
 ei wõi, n. nim. absoluutne veto õigus. Mõne-
 des riikides aga on riigi peal, presidendil õigus
 eelndu seaduse jõusse astumist ainult edasi lü-
 kata (suspensiwne veto). Parlament wõib teda
 teist korda arutada ja wastu wõtta ja siis juba
 saab tema seaduseks, kinnitamise ehk mittekin-
 nitamise peale waatamata.

Kagu juba öeldud, on seadus kõitidele sun-
 duslik, teda peawad seega kõit teadma. Selleks

aga peab iga seadust kindlas korras avaldama ning wälja kuulutama; ainult siis on meie põhiseaduse § 4 arusaadaw, nimelt, et „keegi ei wõi end wabandada seaduse mitte-teadmiseega.“

Estis on seadusandew wõim rahwa käes, kes seda wõimu harilikult oma ehituse — Riigikogu kaudu teostab. Igal Riigikogu liikmel, rühmal ning komisjonil ja Wabariigi walitsusel on õigus esineda Riigikogule seaduseelnõudega. Seaduseelnõu töötab wälja see ministerruum, kes seda tarwilikult leiab ja selle kompetentfi see käib ning annab teda Wabariigi walitsusele edasi, kes eelnõu läbi waatab ja temaga nõus olles, Riigikogule arutamiseks ette paneb.

Riisamuti wõib Riigikogu ise seaduseelnõu wälja töötada; seda teeb sellekohane Riigikogu liikmetest walitud komisjon, sest terwel saja-liikmelisel kogul on wäga raske mingit seaduseelnõu tõtku seada. Oma sisetise asjaajamise korra määrab komisjon ise. Komisjoni koosseisust wõivad osa wõtta sõnadigusega kõik Riigikogu liikmed ning walitsuse esitajad.

Kui seaduseelnõu on walmis, pannakse teda Riigikogu üldkoosolekule ette arutamiseks. Selle juures peawad eelnõud kirjaltitud olema ja iga ühele peab olema juure lisatud lühike ja tõkkuwõttlik seletuskiri eelnõu põhjendamiseks ja otsuarbe selgitamiseks.

Wigade ärahoidmiseks arutakse seaduseelnõu mitte üks kord waid mitu korda. Iga eelnõu tuleb kolmel korral Riigikogus lugemisele, kus juures ühel koosolekul wõib olla ainult üks lugemine.

Esimesel lugemisel arutakse eelnõu üleüldise, kas on tema tarwilik ja sebarõrd täielik, et wõib üfsikute punktide arutamisele üle minna. Kui Riigikogu otsustab seaduseelnõu teises lugemises arutada, siis algab mitte ennem kui 3 päewa pärast arutamine ja hääletamine punktide taupa. Siin wõib juba sisulisi parandusi teha, ja komisjoni aruandjal ja walitsuse esitajal on õigus nõuda, et parandus läbiwaatamiseks komisjoni antakse. Sedasama wõib Riigikogu ka oma liikme ettepanekul otsustada. Teine lugemine on lõpetatud, kui kõik seaduseelnõu üfsikud osad wõi paragrahwid ühes parandustega on läbi hääletatud.

Kui teine lugemine lõpetatud ja kui Riigikogu ei otsusta seaduseelnõu mõnda komisjoni läbiwaatamiseks anda, siis arutakse seadust veel kord järgmisel koosolekul, n. n. kolmas lugemine. Kolmandal lugemisel wõib aga eelnõu arutada ainult teisel lugemisel hääletusel olnud paranduste ja algettepanekute piirides ja selle juures ei tohi niisuguseid muudatusi ette panna, mille tõttu seadus wõi seaduse osa uue tähenduse

omandab, mis eelmistel lugemistel arutusel ega hääletusel ei olnud. Peale kolmanda lugemise antakse seaduse lõpulit redigeerimine redaktiooni komisjoni kätte, kes teda keeleliselt läbi waatab. Kuid Riigikogu wõib seadust wastu wõtta ka ilma redaktiooni komisjoni kätte andmata.

Wastuwõetud seadust kuulutab wälja Riigikogu juhatus ja avaldab teda „Riigi Teatajas.“ Kui seaduses enefes muud korda ega tähtaega ei ole ettenähtud, siis hakkab tema kõikide elanikkude kohta maksma alles kümnendal päewal peale awaldamise „Riigi Teatajas.“

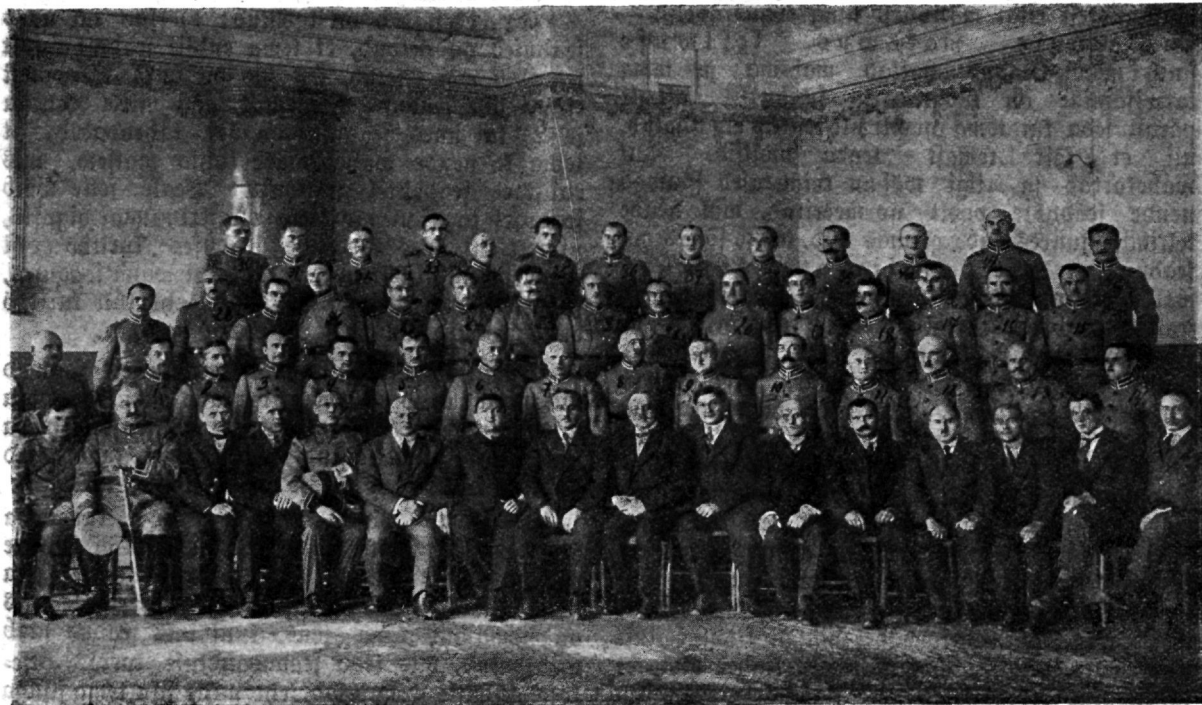
Mõne del juhtumistel wõivad seadusandlusest, peale Riigikogu, ka Wabariigi kodanikud osa wõtta. Nimelt iga Riigikogu poolt wastu wõetud seadus jääb kahe kuu kestes wäljakuulutamata, kui seda üks kolmandik Riigikogu liikmetest nõuab. Selle aja jooksul wõivad 25000 hääleõiguslikku kodaniku kirjaltitud nõuda, et niimetatud seadus saaks rahwale wastuwõtmiseks wõi tagasilükkamiseks esitatud. Siis tuleb üleriikline rahwahääletamine ja iga kodanik wõib oma hääle kas seaduse „poolt“ wõi „wastu“ anda. Kui seadus saab hääle enamust, siis loetakse teda wastuwõetuks ja awaldakse „Riigi Teatajas.“

Riisamuti on 25.000 kodanikul rahwaalgatamise korras õigustatud nõuda, et uus seadus saaks wälja antud ehk wana maksuwetaks tunnustatud. Sellekohane seadustawa antakse Riigikogule, kes teda seadusena wälja anda wõib ehk tagasi lükkata. Wiimasel juhtumisel pannakse eelnõu rahwale hääletamiseks ette.

Aga mitte kõik seaduseelnõud ei wõi rahwale esitada, sest mõne dest küsimustest ei suuda mitte kõik aru saada ehk nende otsustamise juures oma isikliku huwifid unustada. Sellepärast ei wõi rahwa hääletamise teel otsustamisele tulla riigi eelarwe ja laenu de tegemine, maksuseadused, sõjakuulutamine ja rahutegemine, kaitsejõu korra wäljakuulutamine ja lepingud wõraste riikidega. Nende küsimuste otsustamine on ainult Riigikogu käes. Wiimaks wõib mõne del juhtumistel ka Wabariigi walitus seadusi wälja anda. Nimelt Riigikogu istumiste waheaegadel täidab rutuliku iseloomuga jookswa seadusandluse ülesandeid Wabariigi walitus.

Peed seadused aga ei ole mitte alalised, sest kahe nädala jooksul peale istumiste waheaja lõpetamist peab neid Riigikogule kinnitamiseks ette panema. Sarnaste seaduste kinnitamine wõi tagasilükkamine sünnib ühefordjel arutamisel. Ei ole Riigikogu neid kahe kuu jooksul kinnitanud, lõpeb nende maksuwõis Riigikogu juhatusel sellekohase teadaande awaldamise järgi „Riigi Teatajas“.

Esimene kõrgemate politseiametnikkude kursus.



Jstuvad pahemalt poolt paremale poole siseministri adjutant Angelus, linna politsei ülem Saar omavalitsuse asjade peavalitsuse maaosakonna juhataja Loorits, kriminaal inspektor Liit, politsei inspektor Jakobson, krim. pol. peavalitsuse ülem Ruus, kohtupalati prokuröör Wälbe, siseminister Einbunb, pol. peaw. ülem Ruben, kohtupalati prokurööri abi Rõu, metsjade peaw. kohtuasjaajaja Anderson, wann. advokaat Mikfeld, terwishoiu peaw. apt. os. juhataja prow. Wallner, administ. asjade peaw. juhataja Maddison, tollivalitsuse salakauba osaf. juhataja Valgi ja krim. inspektor Wau.

Kursused algasid 5. septembril ja lõppesid 21. oktoobril. Kursustel olid: 11 politseiülema abi, 31 jaoskonna ülema abi, 13 kriminaalametnikku ja 10 waba pealkuulajat.

Kursuse lõpetasid kõik, peale mõne wabapealkuulaja. Opeainetest loeti kursustel programmi esimeses osas õigusteadusest — riit, üldised mõisted õigusest, kriminaal-kohtud, kriminaal-seadused, tähtsamad kuriteod ja nende alluvus ja politsei tegewus asjades, mis rahukohtule ja rahukogule alluvad. Teises osas: politsei administratiivne tegewus, politsei tegewusse puutuvad seadused ja määrused administratiiv ja kriminaal kohtu alal, lõpuks politsei tegewus kriminaal otstamise alal ning politsei teenistuse eetika, taktika ja distsipliinist. Kursuste juhatajaks oli politsei inspektor S. Jakobson, kuna ettelugemisi pidasid kohtupalati prokurööri abi Rõu, wann. advokaat Mikfeld, linna politsei ülem Saar, raudtee politsei ülem Zwas, kriminaal politsei inspektorid Liit ja Wau, omavalitsuse alal hra Loorits, terwishoiu peavalitsuse aptegi osaf., juh. prow. Wallner j. t.

Kursustel olijad politseiametnikud on kõik wäga hooljalt tööd teinud, mis nende teenistuse alal tarwisinewate teadmiste omandamiseks kõigiti kaasa aitama saab.

Teine kõrgemate politseiametnikkude kursus algas 31. oktoobril, kuhu ilmusid 34 jaoskonna ülema, 6 kaitsepolitsei ametnikku, 16 kriminaal ametnikku ja sõjaministri poolt komandeeritud 6 ohwitseri igast diviisist üks ja sõjaringkonnast kaks, peale nende 10 wabapealkuulajat, nende hulgas Tallinna kombluswalwe inspektoris. Kursused saavad umbes 16. detsembrini kestma. Kursustel osijatele tuleks niisama sugust edu ja hooljust ülesnäidata, nagu seda esimesel kursustel olijad ülesnäitasid.

Seaduse maksvus maa-ala suhtes ja tema jõu alla käiwad isikud. Kõige selle maa peale, mille üle riigiwõim ulatab, on makswad ainult need seadused, mis selle wõimu poolt wälja antud; iga riigi territooriumi peal on makswad tema oma seadused, mis teiste riikide seadustega vastukõlas seisda wõiwad. Need seadused peawad täitma mitte ainult oma

riigi tobanitub, waid ka wäljamaalased, kes tähendatud territooriumi peal wiibiwad. Soome tobanit, kes Tallinnas kuritöö toime paneb, saab wastutusele wõetud ja karistatud Eesti Wabariigi seaduste põhjal, selle peale waatamata, kas tema siin alati elab, või ainult läbi sõttis. Ainult rahwuswahelise õiguse põhjal ei allu mitte teise riigi seadustele wõõra riikide walitsejad ja esitajad.

saadikud. Nende kohta ei ole makswad kriminaal, tsiviil ja politsei seadused, nemad on wabastatud igasugustest riigi maksudest ning kohustustest.

Seaduse makswus kehtwuse juhtes. Seadus hakkab makswa ja tema tarwitamine on lubatud ja sunduslik ainult pärast seda kui tema ametlikult trükkis awaldatud, nii et kõik temast teada wõiksid. Kõik wahetorrad ja riigi wõinu toimetused saawad nende seaduste poolt normeeritud, mis nende tekkimise juures juba olemas olid, teiste sõnadega, seadusel ei ole tagasiulatawat tehet, wäljaarwatud mõned juhtumised. See on tarwis seaduse autoriteedi alalhoidmiseks ning juriidiliste wahetordade kindlustamiseks. Ja tõepoolest seadus määrab kodanikule juba ennem ette, kuidas tema peab talitama, mis tema õigustatud on tegema ja mis temal keelatud. Et seaduste piires talitada, on kodanik kohustatud neid seadusi teadma ja täitma, mis käesolewal ajal makswad, aga tema ei wõi teada, et tulewikus saawad uued seadused wälja antud, kes tema tegewust hoopis teisiti kvalifitseerivad. Kui seadusel tagasiulataw tehe oleks olnud, siis ei wõiks inimeste wahetordadel mingit kindlat alust olla, sest iialgi ei wõi näitusets kindel olla, et tähendatud lepingul ka need tagajärjed saawad olema, mida kätte saada loodeti. Niiviisi uus

seadus enne tema wäljaandmist omandatud õigusi ei häwita.

Gratiduse d on lubatud: 1) siis kui uues seaduses on öeldud, et tema endist seadust ainult kinnitab wõi seletab, sest siis on meil tõepoolest ikkagi ühe seadusega tegemist, aga mitte kohega ja 2) kui uues seaduses on ära tähendatud, et tema ka nende wahetordade kohta maksw, mis endistel seadustel tekinud. Peale selle wõib seadusel tagasiulataw tehe olla kriminaal õiguses, nimelt kui uues karistuse seaduses kuritöö eest pehmem nuhtlus ette nähtud, kui wana seaduses, siis wõetakse tarwitusele uus, ehk küll kuritöö enne seaduse ilmunist on toime pandud.

Kohtupidamise seaduste muutmisel saawad niisamuti uued normid wanade asjade kohta tarwitatud, sest kohtupidamise seadused ei muuda mitte kord omandatud õigusi, waid määravad kindlaks ainult waieluste lahendamise korda.

Seadus kaotab oma jõu, kui tema oli teatama tähtajani wälja antud ja kui see tähtaeg kätte jõuab. Kui seaduses eneses aga tema makswuse tähtaeg ettenähtud ei ole, siis on tema nii kaua jõus, kuni uus seadus saab awaldatud, mis teda seadusandluse korras otsekohe tühjaks tunnistab, ehk mille siis tema siisuga wastukõlas seisab.

Politseiametnikkude kogud.

Siseministri poolt sai 23. sept. s. a. Tallinna politseiametnikkude kogu põhikiri kinnitud, mis ühtlasi normaal põhikirjaks mujal asutawatele kogudele oleks. 21. oktoobril s. a. sai Tallinna politseiametnikkude kogule alus pandud ja juhatus walitud: esimehels hra Holm ja liikmeteks hrad Liit, Tiido, Tomson, Püts, Tendal ja Plink. Asutuse koosseisul määrati ka liikmeks kindlaks ja nimelt tegerliikmetele $\frac{1}{2}\%$ ja lihtliikmetele $\frac{1}{4}\%$ palgast, toetajatele liikmetele 5000 mkr. aastas.

Seega on siis politseiametnikkude ühinemine, nende ametiala iseäraldustele wastawal kujul, teostud.

Iga ühinemine on jõud, mille iseloomu ühinemise eesmärk ära määrab. Kogude peaeesmärgiks on arendada ja edendada politseiametnikkude eri- ja üldharidust ja ametioskust, ühendada liikmeid ja kaswata nende kestel au ja kohusetunnet, anda igale liikmele moraalilist ja seltskondalist kaswatusi.

Wiimaseid omadusi on raskem saawutada kui teadmisi ja kogemusi ja nende edukas arendamine ja kaswatus, mis eeldab eeskujude ja harjumust, on ainult mõeldaw ühisel jõul ja ühinemise teel. Peab aga tähendama, et kogude liiputirjas seiswatele kõrgetele eesmärkidele jõudmine nõuab neile wastawalt palju sügawamat sisemist ühinemist, kui mõnel kitsamal erialal ühinemine. Kogudes peab algusest peale tõsine seltsimehelikkus ja täieline wastastikune usaldus mõjule peafema, mis ainuüksi footjaks pinnaks on, millel moraalilised omadused wõrsuma wõiwad. Suudame sarnast waimu, õhkkonda ja läbikäimise traditsioone kogudes teostada, siis läheneme kiirel sammul oma eesmärkidele. Selles mõttes terwitame omalt poolt kõige soojemalt kogude ellututsumist politsei ametkonnas ja soowime noortele kogudele edukat ja wiljarikast tööd!



Küsimused ja kostmised.

Nr. 1951. Lugeja 3107. Küsimused.

1) Kas võib üürnit kaasüürilist walida ilma majaaniku nõusoleku ja loata (B. S. r. III 1248).

2) Kas võib politsei ts. kp. § 652¹ alusel tema poolt fiseendutawate riigi wõlgade kindlustamisel, ise eht kohtu läbi, wõtta allkirja wõlgnikult, kes meelega maksude eest kõrwale hoidmisest oma elukohta wõrjab, selle üle, et tema ilma politsei teadmata oma elukohtast ei lahkuks, et siis sellest üleastumisel süüdlast wastutusele wõtta Rt. N. § 63 põhjal?

Wastused. 1) Võib üüriseaduse § 21 põhjal.

2) B. E. S. § 1121¹¹ ja teiste põhjal võib seda ainult kohtu teel teha.

Nr. 1993. Lugeja 3755. Küsimine.

Kas registreeritud selts võib oma liikmete hinnisel perekonna õhtul seltsi liikmetelt (pidulistelt) wabatahtliski annetusi (raha) korjata, või peab niisuguste annetuste wõtmiseks Politsei Peawal. luba olema?

Wastus. Kui see hinnisel õhtul ja oma liikmete wahel sünnib, siis ei ole selts teeldu seaduses ette nähtud.

Mitmesugust.

Näpujalg süütoendusena.

6. juulil k. a. teatas Lääne maal. Suuremõisa wallas elutaw W. N. politseile, et eelmisel ööl olla tema päralt olemas poeruumis murdwargus afna lõhkumise teel torba faabetud ja ära warastud üks jalgratas ja weel mõnesugust poekraami, peaaesjalikult paberossid.

Saapjala kriminaal-politsei asus wargust jälgima. Kuriteopaiga wõttusel selgus, et N. elumajaga ühenduses olema poe ruumi afna ühe ruudu küljest on kott ära lõigatud ning klaas wälja wõetud. Kuudu awaustest läti fiske pistes on wõimalik afna seespoolseid haate lahti teha. Wäljawõetud atnaklaas on sinnaamasse seina najale pandud, tema küljes wõrdlemisi selged näpujäljed. Järjetikult wõis waras tõepoolest sel teel fiske tungida. Afnaklaas ühes näpujälgedega wõeti asitõendusena kaasa. Muud asitõendusi ei olnud.

Kahjukannataja kedagi kahlustada ei teadnud. Teadete kogumisel selgus aga, et warguse õhtul kaunis hilja oli

nähtud N. poe lähedal sama walla kodaniku, 23. a. W. W. Järgmisel hommikul sõitnud W. W. lähemasse alewisse ja seal edasi — teadmata kuhu. Weel selgus, et P. kohaliste elanikute keskel halwa kuulsuse all seisab, kuid otsekohe sed andmed tema süüdistamiseks puudusid.

Ometi otustati P. ülesõttida, et teda ülekuulata ning tema näpujälgid kuriteopaigalt leitud jälgedega wõrrelda (P. oli seni politseis registreerimata). Wita otstmise järele läks alles käesolewa kuu esimesel pooltel torba W. ülesleida (ta oli wahapeal pealinnas ilma fiskekirjutamata elanud). P. salgas kindlasti oma süüd. Kui aga temalt näpujäljed wõeti, siis selgus, et need kuriteopaigalt leitud jälgedega täiesti sarnased olid. Nähes, et politsei tema süüdi oleku kohta enam kahewahel ei ole, tunnistas P. lõpuks ennast tähendatud warguse toimepanemises süüdlaseks ja juhatas ka warastud jalgratta kätte. Wiimase oli ta N. poe lähedale merde ära peitnud, kust see tõepoolest üles leiti ja omanikule tagasi anti.

Suurlinna ööd.

Kriminaalkomissar Ernst Engelbrecht, Berlinis, „E. Politseilehe“ kaastöölina.

Sägerstrasse toreda tantsupalasti suures pidu-faalis hõistab muusika ja tantsu tantse. Härrad frakis ja smokingis ühes elegantsimate suure ilma daamidega libisewad Jazz'i helide saatel modernimate tantsumises mööda peegelfiledat parfetti. Klusate daamide säravad filmad on warsti ka kõige tutu-meelsemat kodaniku oma nõidumise piiri tõmbanud. Laidade ääres on elaw jutuaamine ja fetti mõjul igalpool isearanis rõõmuist meeleolu tõusu näha. Wõiks arvata, et ainult puhast õnne ja elurõõmu näed, et kõik siinwiibijad elu ning rõõmu ja lõbutundeid põhjalikult maitsta tahawad. Mõned wõõrad promenaadikostüümis on prowintsi elanikud, kes ametlikult wõi ärilistelt Berliinis wiibides ka Berliini toreduse kohtadesse oma wõõruskäigu toimepanewad, et midagi üle elada ja kodus oma laudseltskonnale jutustada sellest „patu paabilonist“. Automaadi ääres murrawad omale teed elegant kawaleerid oma daamidega, need mõlemad iludused suudawad waewalt selle tormijooksule wastu panna. Saffa, inglis, prantsuse, wene ja poola keeltes on jutuaamine, ja arwad juba, et oled kuhugi internatsionaal supeluskohhta sattunud, ega wõi uskuda, et oled Berliinis, orjas-

tatud saffa rahwa waeses pealinnas. Et suuda tõe-näoliseks pidada, et wäljas tänamatel ahastus ja wiletus walitseb, kuna siin küllus ja uhkus oma orgiat pidutseb.

Suurepäraline ballmuusika algab onestep'iga; graatsioos ja elegant daamid liiguwad oma kawaleeride käewarrel meelitawate helide saatel. Aktiivelt kuulub tume pauk, mis sekundipikkuselt kartlikke südameid halwab. Aga see on ainult üheks filmapiiguts, siis kestab see edasi; orkestri takti järele liiguwad pea sada paari läbi saali. Mis läheb see torba neile elumaitsemishimulistele suure ilma daamidele ja härradele, et praegu nende ligibal keegi wilets isit oma elule lõppu tegi, et keegi noor defraudant peale selle kui ta mõne päewade jooksul sajad tuhanded ära raijanud oli, enese maha lastis. Mitte midagi isedraaliku! Almalinnas Berliinis lõpetawad igapäew paljud oma elu enese käe läbi. Sa fisti, siin imakuulsas toredas patgas, hiilgawas elu- ja rõõmujoowastawas seltskonnas, sunnib surm tõsis-tele mõttele. Sa pead tahtmata waese furnu peale mõtlema, kes halwa eeskütu mõjul eht elumaitsemise himus kuritegija teele sattunud oli. Siis, kui kõik

need sajad-tuhanded ära raifitud, jättis ta aralt selle elu maha. Ja korraga näed ja kõiti hoopis teise pilguga, arwad veel mitu sarnaseid elust murtuid noori olevust parketil nägemat. Rahjatsemisväärilised, kes paljudele meelitavatele kiutustele alla andsid ja maitsemishimu, laiskuse ja lodeva elu ohvriks langeid.

Maene sassa noorsugu!

Rõõkavalt lab muusika, ilusad naisefilmid säravad ja hiilgavad, paarid helkuvad tantsum, ja elu see meelitab ja kiitkestab!

Valjaandja: Toimetuskomisjon.
Tegelik toimetaja:

Wastutaw toimetaja: C. Maddison.
A. Rogermann.

Kuulutused.

Tuunustakse makswusetaks järgmised kadumaläinud isikutunnistused:

- | | |
|--|---|
| Sakkeus, August, w. a. Tall. I. pol. ülema p. 26. 8. 22 a., nr. 9595. (5524) | Tiisfeld, Weera Johani t., w. a. Tall. I. pol. 6. jsk. 12. 7. 21 a., nr. 9439. (9344) |
| Poska, Piisa Joosepi t., w. a. Rääpina wallaw. 2. 2. 20 a., nr. 852. (6883) | Selst, Ida Jaani t., w. a. Tall. I. pol. 3. jsk. 28. 2. 22 a., nr. 15580. (9345) |
| Wikmann, Johannes Jaani p., w. a. Wao wallaw. 23. 2. 20 a., nr. 541. (7695) | Kroll, Ida Jüri t., w. a. Tall. I. pol. 3. jsk. 1919 a. (9334) |
| Kobla, August Aldo p., w. a. Einmanni wallaw. 24. 1. 20 a., nr. 680. (7697) | Kütt, Richard Jakobi p., w. a. Tall. I. pol. 3. jsk. (9333) |
| Peltson, Willem Karli p., w. a. Wäana wallaw. 26. 2. 20 a., nr. 273. (8285) | Piipa, Walter Johannese p., w. a. Tall. I. pol. 3. jsk. 1921 a. (9332) |
| Kuurmann, Marie Mihkli t., w. a. Wäana wallaw. 16. 3. 20 a., nr. 554. (8284) | Sau, Herman Tõnu p., w. a. Tall. I. pol. 3. jsk. 1919 a. (9331) |
| Perenson, Johannes Aleksandri t., w. a. Rakwere I. pol. 14. 1. 20 a., nr. 4234. (8695) | Hermann, Silda Peetri t., w. a. Tall. I. pol. 3. jsk. (9330) |
| Rusnets, Mihkel Mihkli p., w. a. Kuumetja wallaw. 3. 1. 20 a., nr. 338. (9068) | Sommer, Gustaw Matfi p., w. a. Tall. I. pol. 3. jsk. 1920 a., nr. 5600. (9346) |
| Sirk, Otto Hendriku p., w. a. Walga I. pol. ülema p. 27. 1. 20 a., nr. 519. (9348) | Praakel, Silda Koofi t., w. a. Tartu I. pol. 3. jsk. (9340) |
| Pand, Jaan Jüri p., w. a. Tall. I. pol. 4. jsk. 1919 a. (9347) | Johanson, Margot Gustawi t., w. a. Pärnu I. pol. jsk. 23. 9. 20 a., nr. 12208. (9529) |
| Prügi, Erich Jüri p., w. a. Tall. I. pol. 3. jsk. 1919 a. (9349) | Müller, Marie Jüri t., w. a. Kasariffa wallaw. 8. 1. 20 a., nr. 641. (9621) |
| Pasß, Helmi Jüri t., w. a. Tall. I. pol. 3. jsk. 11. 12. 19 a., nr. 2554. (9350) | Rigol, Julius Karli p., w. a. Kriidneri wallaw. 13. 1. 22 a., nr. 656. (9622) |
| Jürgens, Alfred Karli p., w. a. Tall. I. pol. 3. jsk. 12. 9. 21 a., nr. 14675. (9335) | Rikmann, Emilie Gustawi t., w. a. Tartu I. pol. 2. jsk. 7. 1. 20 a., nr. 9986. (9623) |
| Just, Meta Jüri t., w. a. Tall. I. pol. 3. jsk. 19. 12. 19 a. (9336) | Migul, Rudolf Johani p., w. a. Arabi wallaw. 22. 8. 20 a., nr. 245. (9624) |
| Metsik, Aline Juhani t., w. a. Nehatu wallaw. 11. 2., nr. 1274. (9338) | Loos, Meeta Jaani t., w. a. Wõru wallaw. 21. 2. 19 a., nr. 806. (9625) |
| Jurgen, Weera Pauli t., w. a. Tall. I. pol. 3. jsk. 24. 1. 22 a. (9339) | Sawijaar, August Jaani p., w. a. Wõru I. pol. jsk. 5. 12. 19 a., nr. 2746. (9626) |
| Weidemann, Meta Tõnu t., w. a. Tall. I. pol. 3. jsk. (9337) | Tiits, August Jaani p., w. a. Meeri wallaw. 10. 4. 20 a., nr. 548. (10110) |
| Klujus, Helene Mardi t., w. a. Tall. I. pol. 3. jsk. (9341) | Luit, Olga Mardi t., w. a. Lõwe wallaw. 6. 1. 20 a., nr. 105. (10111) |
| Berner, Elfriede Martini t., w. a. Tall. I. pol. 3. jsk. 1922 a. (9342) | Juust, Karl Miina p., w. a. Tartu maak. pol. ülema p. 8. 12. 19 a., nr. 1251. (10113) |
| ChmiedeheIm, Agnes Rudolphi t., w. a. Tall. I. pol. ülema p. 1919 a. (9343) | Kelt, Alma Widriku t., w. a. Airepi wallaw. 22. 12. 19 a., nr. 77. (10117) |

- Tedder, Juuli Hansu t. w. a. Meeri wallaw.** 24. 9. 20 a., nr. 641. (10116)
Wihm, Miide Johani t., w. a. Kastre-Wõnnu wallaw. 8. 1. 20 a., nr. 541. (10115)
Aripson, Aksel Jaani p., w. a. Wastfe-Otepää wallaw. 3. 1. 20 a., nr. 216. (10114)
Profssfeldt, Ernst Peetri p., w. a. Tall. l. pol. 4. jst. 1920 a., nr. 5185. (10116)
Undrits, Hilda Johani t., w. a. Wiljandi l. pol. jst. 12. 12. 19 a., nr. 3901. (10266)
Sink, Mihkel Mihkli p., w. a. Wiljandi l. pol. jst. 7. 8. 20 a., nr. 6829. (10267)
Kanawar, Aleksander Hansu p., w. a. Wiljandi l. pol. jst. 5. 2. 19 a., nr. 931. (10268)
Wichmelin, Emma Marguse t., w. a. Seimtali wallaw. 8. 1. 20 a., nr. 240. (10269)
Kiisemann, Minna Jaani t., w. a. Tall. l. pol. 6. jst. 23. 2. 19 a., nr. 5175. (10270)
Laane, Andres Jaani p., w. a. Wiljandi l. pol. jst. 10. 12. 19 a., nr. 2363. (10276)
Järwetülg, Herman Jüri p., w. a. Wiljandi l. pol. jst. 17. 4. 20 a., nr. 6420. (10271)
Hansson, Ewa Jaagu t., w. a. Wiljandi l. pol. jst. 11. 12. 19 a., nr. 3114. (10272)
Prunden, Peeter Jüri p., w. a. Wiljandi l. pol. jst. 10. 9. 20 a., nr. 7084. (10273)
Takk, Jaan Johani p., w. a. Wiljandi wallaw. 13. 9. 21 a., nr. 1332. (10274)
Treumundt, Marie Jakob t., w. a. Wiljandi l. pol. jst. 29. 4. 21 a., nr. 7745.
Kamar, Johan Jaani p., w. a. Pornuse wallaw. 18. 8. 22 a., nr. 81/512.
Brachmann, Richard Kristjani p., w. a. Kaudteede pol. ülema p. 25. 10. 20 a., nr. 9046.
Koppe, Salme Mihkli t., w. a. Haljala wallaw. 2. 12. 19 a., nr. 36.
Freudenthal, Rudolf Gustawi p., w. a. Haljala wallaw. 2. 6. 21 a., nr. 1094.
Sats, Helene Hansu t., w. a. Nasperc wallaw. 4. 12. 19 a., nr. 344.
Buer, Elisabeth Jüri t., w. a. Pärnu l. pol. jst. 2. 12. 19 a., nr. 1386.
Michelson, Elfriede Mihkli t., w. a. Pärnu l. pol. jst. 2. 5. 20 a., nr. 11016.
Sperling, Johanna Jaagu t., w. a. Pöögli wallaw., nr. 279.
Kull, Kristjan Jüri p., w. a. Pärnu l. pol. jst. 8. 12. 19 a., nr. 3196.
Sarapik, Johannes Karli p., w. a. Taali wallaw. 1. 4. 21 a., nr. 37.
Sauks, Jaan Peetri p., w. a. Kaagjärwe wallaw. 1921 a., nr. 785.
Sauks, Minna, w. a. Kaagjärwe wallaw. 1920 a., nr. 930.
Kiwirähk, Selma-Mwiine Johani t., w. a. Walga maak. pol. ülema p. 17. 3. 20 a., nr. 7906.
Tõugjas, Salme Kristjani t., w. a. Tõlliste wallaw. 17. 4. 20 a., nr. 60.
Tiina, Walerja Hansu t., nr. 32.
Tje, Wilhelmine Aleksandri t., nr. 6203.
Pentson, Eugen Jüri p., w. a. Kohila wallaw. 24. 7. 19 a., nr. 716.
Subowa, Ujana, w. a. Narwa l. pol. ülema p. 2. 11. 19 a., nr. 18188.
Gerastimow, Kusma Ekimi p., ajut. isikut., w. a. Järwa maak. pol. ülema p. 30. 5. 21 a., nr. 120. (8287)
Smirnitškaja, Antonina Nikolai t., ajut. isikut., w. a. Võru maak. pol. ülema p. 27. 4. 21 a., nr. 201. (9627)
Smirnitškaja, Nina Antoni t., ajut. isikut., w. a. Võru maak. pol. ülema p. 23. 6. 21 a., nr. 381. (9628)
Briisk, Hanna Joeli t., ajut. isikut. 22. 5. 22 a., nr. 470 ühes elamisloaga 22. 5. 22 a., nr. 356/1706, w. a. Wiljandi maak. pol. ülema poolt. (10277)
Poola, Marie Juku t., w. a. Tall. pol. ülemalt 28. 2. 20 a. nr. 13141. (5370)
Semjonow, Egor, w. a. Panikowitshi wallawal. 9. 12. 20 a. nr. 5409. (8230)
Liin, Ewa Peetri t., w. a. Pihtla wallawal. 30. 12. 19 a. nr. 4. (8397)
Kaasik, Priidu Jüri p., w. a. Hartu wallawal. 3. 2. 20 a. nr. 356. (9083)
Põhjakaas, Anna Hansu t., w. a. Penningi wallawal. 31. 12. 19 a. nr. 293. (9539)
Tamm, Georg Georgi p., w. a. Tall. l. pol. 4. jst. 24. 1. 22 a. nr. 17211. (9540)
Tsarkow, Iwan Peetri p., w. a. Lohusoo wallawal. 26. 5. 20 a. nr. 928. (9541)
Piibemann, Leena Jüri t., w. a. Rõnnu wallawal. 24. 3. 20 a. nr. 906. (9542)
Elling, Elwiine, w. a. Baltiski l. pol. 24. 11. 19 a. nr. 84. (2328)
Hist, Friedrich, w. a. Tartu l. pol. l. jst. 15. 4. 20 a. nr. 8295. (2329)
Rõõr, Johannes, w. a. Rõõme pol. jst. 30. 4. 20 a. nr. 2015. (2330)
Jüro, Oswald Jüri p., w. a. Kufsema wallawal. 30. 12. 19 a. nr. 103. (7481)
Vinder, Werner Friedrichi p., w. a. Weinjärwe wallawal. nr. 1134. (7483)

- Laurentsus, Anton Jaani p., w. a. Rõnnu wallawal. 14. 5. 20 a. nr. 1048. (9543)
- Põldmann, Marie Madise t., w. a. Alawere wallawal. 24. 12. 19 a. nr. 180. (9544)
- Pagle, Elwiine Mardi t., w. a. Naasiku wallawal. 8. 1. 20 a. nr. 295. (9545)
- Sirwe, Eduard Jakobi p., w. a. Loofi wallawal. 13. 4. 20 a. nr. 278. (9682)
- Abler, Olga Hansu t., w. a. Tartu l. pol. II. jst. 2. 9. 21 a. nr. 17968. (9683)
- Sorn, Woldemar Juliuse p., w. a. Tartu l. pol. II. jst. nr. 18709. (10401)
- Peet, Julie Jaani t., w. a. Tartu l. pol. 2. jst. nr. 16409. (10402)
- Kull, Leonhard Hendritu p., w. a. Tartu l. pol. 2. jst. nr. 17155. (10403)
- Tšerepashkina, Olga Karli t., w. a. Tartu l. pol. 2. jst. nr. 10720. (10404)
- Keerdo, Erna Roberti t., w. a. Tartu l. pol. 2. jst. nr. 16582. (10406)
- Brandt, Woldemar Marie p., w. a. Tartu l. pol. 2. jst. nr. 16298. (10405)
- Pilt, Jaan Karli p., w. a. Tartu l. pol. 2. jst. nr. 15846. (10407)
- Sill, Julie Aini t., w. a. Tartu l. pol. 2. jst. nr. 17698. (10408)
- Saks, Minna Madise t., w. a. Tartu l. pol. 2. jst. nr. 10304. (10409)
- Saks, Hans Hendritu p., w. a. Tartu l. pol. 2. jst. nr. 12100. (10410)
- Sõõt, Lubmilla Abami t., w. a. Tartu l. pol. 2. jst. nr. 5648. (10411)
- Sürgenson, Karl Hansu p., w. a. Tartu l. pol. 2. jst. nr. 15202. (10412)
- Viim, Jaan Andreje p., w. a. Tartu l. pol. 2. jst. nr. 12203. (10413)
- Luit, Alma Jakobi t., w. a. Tartu l. pol. 2. jst. nr. 6839. (10414)
- Roowik, Anna Peetri t., w. a. Tartu l. pol. 1. jst. nr. 6712. (10415)
- Fleischer, Siegfried Alberti p., w. a. Tartu l. pol. 1. jst. nr. 3902. (10416)
- Dunkel, Johannes Eduardi p., w. a. Hannu wallawal. nr. 672. (10417)
- Welsker, Mihkel Konstantini p., w. a. Tartu l. pol. 2. jst. nr. 11674. (10428)
- Krotmann, August Jaani p., w. a. Tartu l. pol. 2. jst. nr. 18948. (10429)
- Teder, Aleksander Jaani p., w. a. Tartu l. pol. 2. jst. nr. 13388. (10430)
- Wiedemann, Olga Nikolai t., w. a. Tartu l. pol. 2. jst. nr. 6238. (10431)
- Piir, Elmar Karli p., w. a. Tartu l. pol. 2. jst. nr. 17116. (10432)
- Meltjas, Johan Rusta p., w. a. Tartu l. pol. 2. jst. nr. 2778. (10433)
- Wõsoberg, Leonhard Fritsi p., w. a. Tartu l. pol. 3. jst. nr. 4684. (10434)
- Peterson, Anna Mardi t., w. a. Pärnu l. pol. jst. nr. 18157. (10435)
- Wõsoberg, Eduard Karli p., w. a. Näpina wallawal. nr. 1070. (10436)
- Johanson, Peeter Juhani p., w. a. Järwa wallawal. nr. 1134. (10437)
- Emdokimowa, Emdokia Froli t., w. a. Peipsiäärje wallawal. nr. 937. (10438)
- Soonas, Aleksander Hendritu p., w. a. Tartu l. pol. 2. jst. nr. 15263. (10439)
- Malkow, Hilba Jaani t., w. a. Tartu l. pol. 2. jst. nr. 7692. (10441)
- Sara p, Oskar Peetri p., w. a. Tartu l. pol. 2. jst. nr. 11361. (10442)
- Ääro, Alma Gustawi t., w. a. Tartu l. pol. 2. jst. nr. 6142. (10443)
- Kuus, Eduard Jaani p., w. a. Tartu l. pol. 2. jst. nr. 1613. (10444)
- Ilwes, Aleksander Eduardi p., w. a. Tartu l. pol. 2. jst. nr. 16435. (10445)
- Frederking, Eugenie Augusti t., w. a. Tartu l. pol. 2. jst. nr. 51. (10446)
- Wedder, August Karli p., w. a. Tartu l. pol. 2. jst. nr. 14960. (10447)
- Ploom, Abelheid Mardi t., w. a. Tartu l. pol. 2. jst. nr. 11797. (10448)
- Makk, Dawet Gustawi p., w. a. Ahja wallawal. nr. 469. (10449)
- Abramson, Anette Hansu t., w. a. Naspere wallawal. 24. 1. 19 a. nr. 1219. (11051)
- Kottina, Anna Wafili t., w. a. Rakwere l. pol. jst. 4. 5. 22 a. nr. 6701. (11053)
- Mätkin, Mart Joosepi p., w. a. Rakwere l. pol. jst. 19. 1. 20 a. nr. 4311. (11054)
- Krusenberg, Leena Jakobi t., w. a. Rakwere l. pol. jst. 16. 12. 19 a. nr. 2921. (11055)
- Rõmtaf, Hella Kristjani t., w. a. Rakwere l. pol. jst. 15. 1. 20 a. nr. 4250. (11056)
- Saugaug, Ida Gustawi t., w. a. Warangu wallawal. 23. 7. 19 a. nr. 765. (11057)
- Dikmann, Toomas Joosepi p., w. a. Rakwere l. pol. jst. 20. 1. 21 a. nr. 5934. (11059)
- Roort, Auguste Heinrichi t., w. a. Rakwere l. pol. jst. 3. 12. 19 a. nr. 1638. (11060)
- Tõkke, Gustaw Andrusse p., w. a. Nõkula wallawal. 11. 10. 21 a. nr. 107. (11362)
- Sild, Nikolai Wafili p., w. a. Seli wallawal. 20. 12. 19 a. nr. 595. (11363)
- Hendriksmann, Ulide Juhani t., w. a. Pärnu l. pol. jst. 25. 5. 20 a. nr. 11134. (11364)
- Juttus, Mart Jaagu p., w. a. Woltweti wallawal. 25. 11. 19 a. nr. 58. (11365)
- Tombach, Woldemar Pauli p., w. a. Rõnnu wallawal. 13. 4. 21 a. nr. 71. (11366)

**Tunnustaste makswustaks järgmised
kadumaläinud tunnistused:**

- Saarmann, Willem Jüri p.,** isikutunnist., w. a. Raudteede pol. ülema p. 30. 11. 19 a., ja püüsi luba, w. a. sealt-samast 1922 a. (10037)
- Lamberg, Jaan Johani p.,** sõjawäele reagitseeritud hobuse teatekaart, w. a. Wiljandi maakonnawal. põllutöö osak. nr. 441. (10041)
- Bauer, Jaan Tõnise p.,** lasteriista tunnistus, w. a. Wiljandi maak. pol. ülema p. 17. 9. 21 a. nr. 971. (10044)
- Bach, Johannes Jaani p.,** sõjaw. wab. tunnist., w. a. Ratsa polgu ülema p. 21. 8. 22 a. nr. 6164. (10285)
- Wares, Friedrich Johani p.,** hobusepäss, w. a. Wastemõisa wallawal. 14. 3. 21 a. nr. 1072 — Richard Jaagu p. Blokki nime peale. (10286)
- Needra, Johannes Jüri p.,** isikutunnist., w. a. Kütli wallawal. 10. 5. 20 a. nr. 470, ja sõjawäest wab. tunnist., w. a. 3. jalawäe polgu ülema p. 7. 4. 20 a. nr. 3464. (10702)
- Tross, Arno Aleksandri p.,** isikutunnist., w. a. Pada wallawal. 16. 3. 20 a. nr. 1054, ja sõjawäest wab. tunnist., w. a. Wiru maak. rahwawäe ülema p. 28. 4. 22 a. nr. 4484. (10703)
- Morsakow, Feodor,** elamisluba nr. 696, w. a. Tall. I. pol. ülema p. 1920 a. (6880)
- Rips, Aleksander Jaagu p.,** hobusepäss, w. a. Pala wallawal. 25. 1. 21 a., nr. 785. (6880)
- Raasik, Jaan Karli p.,** isik., w. a. Elistwäre wallawal. 25. 8. 21 a., nr. 1308, ja sõjaw. wab. tunnist., w. a. 2. diwiisi staabi 17. 8. 21 a., nr. 6634. (6961)
- Teski, Johannes Gustawi p.,** sõjaw. wab. tunnist., w. a. 2. Piiriküti pataljoni ülema p. 3. 10. 20 a., nr. 6476. (6960)
- Sõtšow, Mihail Feodori p.,** isikutunnist., w. a. Wafnarwa wallawal. 16. 5. 22 a., nr. 1666, ja sõjaw. wab. tunnist., w. a. 5. jalawäe polgu ülema p. 20. 8. 21 a., nr. 14439. (6957)
- Sildnik, Johannes Jüri p.,** hobusepäss. (8762)
- Berg, Johannes Toomase p.,** isikutunnist. nr. 2379 ja hobusepäss. (8766)
- Norruš, Abdu Hanju p.,** isikutunnist., w. a. Welise wallawal. 20. 1. 21 a., nr. 74, ja hobusepäss, w. a. sealt-samast 4. 1. 12. a., nr. 203. (5095)
- Sermann, Jüri Jaani p.,** hobusepäss, w. a. Welise wallawal. 5. 1. 21 a., nr. 784. (5096)
- Weltmann, Jüri Hendriku p.,** wiina osutu luba nr. 221, w. a. Weltsa wallawal. (8089)
- Meier, Feodor Georgi p.,** sõjaw. wab. tunnist., w. a. 6. jalawäe polgu ülema p. 9. 8. 20 a., nr. 11094. (8388)
- Saks, Martin Johani p.,** sõjaw. wab. tunnist., w. a. 1. diwiisi staabi ülema poolt 2. 5. 21 a., nr. 3857, ja ajutine isikutunnist., w. a. Wiljandi maak. pol. ülema p. 28. 6. 20 a., nr. 293, ühes elamislubaga nr. 186/686 makswusega kuni 2. 9. 22 a. (10010)
- Usberg, Aleksander Abdo p.,** isikutunnistus, w. a. Wiljandi I. pol. jst. 2. 7. 21. a., nr. 7839, ja sõjawäest wab. tunnist., w. a. sõjaw. staabi korralduse walitf. poolt 17. 9. 20. a., nr. 9620. (10253)
- Wabel, Aleksander Mardi p.,** sõjawäest wab. tunnist., w. a. Wiljandi maak. rahwawäe kumm. poolt 18. 10. 20. a., nr. 203. (10256)
- Paane, Aleksander Riisa p.,** isikutunnistus, w. a. Wiljandi I. pol. jst. 22. 6. 20. a., nr. 6674, ja sõjaw. wab. tunnistus, w. a. 3. jalawäe polgu ülema p. 15. 6. 20. a., nr. 8904. (10257)
- Schmidt, Rudolf Hansu p.,** sõjaw. wab. tunnistus, w. a. Wiljandi maak. rahwawäe ülema p. 18. 10. 20. a., nr. 11255. (10263)
- Tirmann, Jaan Daweti p.,** sõjaw. wab. tunnistus, w. a. 3. diw. staabi ülema poolt 31. 3. 20. a., nr. 1081. (10264)
- Arnemann, Friedrich Peetri p.,** hobusepäss nr. 26, w. a. Taali wallaw., Hendrik Piidemanni nime peale.
- Suuf, Gustaw Abrami p.,** hobusepäss nr. 646 w. a. Rae wallawal. 21. 1. 1921 aastal. (2193)
- Grenberg, Alfred Heinrichi p.,** isikut., w. a. Wao wallaw. 25. 11. 1920 a., nr. 1514, ja sõjaw. wab. tunnist. w. a. 2. Piiriküti patalj. ülema p. 12. 8. 1920 a., nr. 5191. (7694)
- Umbos, Jakob Joosepi p.,** isikut., w. a. Wenewere wallawal. 25. 6. 1921 a., nr. 234, ja sõjaw. wab. tunnist., w. a. 5. ükfitu jalawäe patalj. ülema poolt 23. 4. 1920 a., nr. 6866. (7696)
- Barinow, Emeljan Semjoni p.,** sõjaw. wab. tunn., w. a. Pefteri maak. rahwawäe ja kaitse-liidu ülema poolt 1920 a., nr. 7420. (8228)

- Triit, Johannes Pauli p.,** sõjaw. wab. tunnist., w. a. 2-se diviisi laatsaret. 23. 12. 1920 a., nr. 4421. (8274)
- Saal, Johannes Mihkli p.,** isikut., w. a. Weltse wallawal. 20. 8. 20 a., nr. 550, ja sõjaw. wab. tunnist. w. a. Meremäe hydrgraafia osakonna poolt 10. 8. 1920 a., nr. 1133. (8286)
- Seiberg, Karl Germani p.,** isikut., w. a. Rakvere linna pol. 9. 3. 1922 a., nr. 6629, ja sõjaw. wab. tunn., w. a. 5. polgu ülema poolt. (8694)
- Sepp, Wilhelm Timofei p.,** isikut., w. a. Narva linna pol. ülema poolt 4. 12. 1919 a., nr. 8965, ja 3. järgu äritunnistus 1922 a. peale, w. a. Rakvere linna-walitsusest. (8696)
- Järman, Hans Hindreku p.,** hobusepafs. (8697)
- Simon, Kristof Tritsu p.,** hobusepafs. (8698)
- Moor, Amalie Jaani t.,** lasteriista pidamise ja kandmise luba, w. a. Wiru maak. pol. ülema p. 28. 6. 1921 a., nr. 478. (8699)
- Sartmann, August Hindreku p.,** w. a. Kloostri wallawal. 22. 7. 1920 a., nr. 1096, ja sõjaw. wab. tunn., w. a. Meremäe ekipassi komanderi poolt 21. 3. 1920 a., nr. 2123. (9530)
- Sertmann, Karl Aleksandri p.,** isikutunn., w. a. Tartu maak. pol. ülema poolt 29. 9. 1920 a., nr. 1966, ja sõjaw. wab. tunn., w. a. Ruperjanowi partisaanide polgu ülema poolt 18. 9. 1920 a., nr. 1075. (10112)
- Kustawson, Johan Madise p.,** isikutunn., w. a. Rõu wallawal. 19. 12. 1919 aastal, nr. 340, ja kalapüügi luba, w. a. Wiljandimaa riigimaade ülema p. 8. 7. 1922 a., nr. 324.
- Ödar, Johannes Karli p.,** isikut., w. a. Kõhla wallawal. 7. 12. 1919 a., nr. 288, faks hobusepafi, w. a. tealtjamaast 15. 12. 1920 a., nr. nr. 54 ja 55, sõjawäest wab. tunnist., w. a. Wiru maak. rahwawäe ülema poolt, ja piirituse ostu luba, w. a. Kõhla wallawal. 28. 3. 1922 a., nr. 271.
- Suits, Gustaw Priidiku p.,** sõjaw. wab. tunnist., nr. 108.
- Pääsuke, Johannes Jaani p.,** isikutunnistus w. a. Kolgu-Rännu wallawal. 1920 a., ja sõjaw. wab. tunn., w. a. Rakvere rahwawäe komisjoni poolt.
- Kumm, Jaan Madise p.,** hobusepafs. (11058)
- Einberg, Aleksander Jaani p.,** sõjariistade kandmise luba, w. a. Läänemaak. pol. ülema poolt 10. 7. 21 a. nr. 611. (11361)
- Röömberg, Johan Jaani p.,** hobusepafs, nr. 346, w. a. Wana Kuuste wallawal. (10418)
- Rahn, Julius,** hobusepafs nr. 77, w. a. Tartu l. pol. 2. jst. (10440)
- Rohi, Juulie,** hobusepafs nr. 329, w. a. Natre wallawal. (10450)
- Saumann, Johan Hendritu p.,** isikutunn., w. a. Laiksaare wallawal. detsembri kuul 1919 a.,
- Piiw, Johannes Johannese p.,** isikutunnistus, w. a. Albu wallawal. 27. 1. 21 a. nr. 24, ja sõjaw. wab. tunnist., w. a. 5. Rakvere jalawäe polgu ülema p. 27. 4. 20 a. nr. 5478. (7480)
- Leon, Aleksander Jaani p.,** sõjaw. wab. tunnist., w. a. Rindluse suurtükiväe diviis 3. gruppe ülema p. 9. 8. 20 a. nr. 530. (7482)
- Ware, Jakob,** hobusepafs, w. a. Paadrema wallawal. 5. 12. 20 a. nr. 204. (8091)
- Pärnpuu, Jüri Priidiku p.,** hobusepafs, w. a. Lihula wallawal. 11. 1. 21 a. nr. 358. (8092)
- Seeme, Aleksander Mihkli p.,** sõjaw. wab. tunnist., w. a. 3. jalawäe polgu ülema poolt 27. 4. 20 a. nr. 7169. (9634)
- Sirsimägi, Karl Joosepi p.,** sõjawäest wab. tunnist., w. a. 9. polgu ülema p. 8. 4. 20 a. ja hobusepafs. (11052)
- Melissa, Johann Anne p.,** sõjaw. wab. tunnistus, w. a. Pärnu maak. rahwawäe ülema poolt 31. 1. 21 a. nr. 1646.
- Pinna, August Jaani p.,** sõjaw. wab. tunnist., w. a. 1. jalawäe polgust 10. 7. 20 a. nr. 2156.
- Stoor, Jaan Hansu p.,** sõjaw. wab. tunnistus, w. a. Pärnu maak. rahwawäe ja kaitse liidu ülema p. 1920 a.
- Wiit, Wafili Ado p.,** sõjaw. wab. tunnist., w. a. Soomusrongide staabi ülema poolt 31. 8. 22 a. nr. 167.
- Tiido, Emilie Hendritu t.,** wäljamaa pafs, w. a. Pol. peaw. 6. 4. 22 a. (2647)
- Regi, Gustaw,** paadi pafs, w. a. Eltermaa rannawalwe raioonist 1922 a. nr. 423. (4894)
- Saar, August,** hobusepafs, w. a. Haimre wallawal. 13. 12. 20 a. nr. 78. (5098)
- Lauren, Jaan Willemi p.,** hobusepafs, w. a. Kirbla wallaw. 22. 1. 21 a. nr. 675. (8090)
- DrLOW, Georg Jaani p.,** peatusluba, w. a. Petseri maak. pol. 1922 a. nr. 364 (8229)
- Rlausson, Andrei Joanni p.,** hobusepafs, w. a. Mustjala wallaw. nr. 30. (8395)
- Sillaso, Samuel Johannese p.,** isikutunnistus nr. 30 ja sõjawäest wabastamise tunnist. nr. (8768)
- Puusta, Gustaw Jaani p.,** isikutunnistus nr. 40 ja hobusepafs nr. 163 (8774)

Joonas, August Miina p., isikutunnist., w. a. Anija wallaw. 3. 6. 22 a. nr. 71, ja sõjaw. tunnistus, w. a. Tall. sõjakooli ülema p. 30. 12. 21 a. nr. 11946. (9536)

Kurto, Gerhard Aleksandri p., isikutunnist., w. a. Meeri wallaw. 7. 7. 20 a. nr. 603, ja sõjaw. wab. tunnist., w. a. Kuperjanowi partis. polgu ülema p. 19. 6. 20 a. nr. 715. (10119)

Reinberg, Wilip Aleksandri p., isikutunnist., w. a. Wao wallawal. 30. 12. 19 a. nr. 189, hobusepafs, w. a. sealtjamaast 12. 2. 21 a. nr. 659, ja hobusepafs, w. a. Paaswere wallaw. 10. 12. 20 a. nr. 166 Johannes Siival'i nime peale. (11301)

Tõns, Eduard Jüri p., sõjaw. wab. tunnist., w. a. 2. kindl. raske suurtükiväe diviisi ülema p. 14. 4. 20 a. nr. 21276. (11304)

Kessel, Mihail, isikutunnistus, w. a. Kennu wallawal. 13. 11. 20 a. nr. 1345, ja sõjaw. wab. tunnist., w. a. 1. div. staabist 10. 6. 20 a. nr. 12732 (11357)

Winkelstein, Jüri, sõjaw. wab. tunnist. 10957, w. a. Tall. tagawara polgu p. 7. 4. 20 a. (11355)

Sling, Jaan Jüri p., isikutunnist. nr. 494, w. a. Dro wallawal. 3. 6. 20 a., ja sõjaw. wab. tunnist. nr. 491, w. a. 9. jalaväe polgu 13. 4. 20 a. (11353)

Wisnapuu, Andres Hansu p., isikutunnistus, w. a. Pati wallawal. 1921 a., ja sõjaw. wab. tunnistus, w. a. Tall. warust. wal. 1920 a. (11358)

Siim, Aleksander Aleksandri p., ajut. isikutunnistus ja sõjaw. wab. tunnist.

Pulk, Andrei Peetri p., isikutunnistus nr. 13394 ja sõjawäest wabast. tunnistus.

Arsenjew, Matwei Arseni p., elamisluba nr. 2750, w. a. Wiru maak. pol. ülema p.

Kaalep, Andres Jaani p., sõjaw. wab. tunnist., w. a. 7. jalaväe polgu ülema p. 7. 4. 20 a. nr. 7439.

Sakson, Marta Karli t., tunnistus isitu töenduseks, w. a. Koonga wallawal. 15. 8. 21 a. nr. 1513, ja üliõpilase kaart, w. a. Tartu ülikooli walitsuse poolt 14. 9. 21 a. nr. 2551.

Saletaew, Aleksander Jaani p., elamisluba, w. a. siifeminist. passiofat. 16. 11. 21 a. nr. 10337. (6884)

Hiimann, Erich, hobusepafs nr. 625. (9682)

Saks, Karl Jaani p., sõjaw. wab. tunnist., w. a. Eäänem. rahwawäe komm. poolt 1920 a. nr. 8063. (11360)

Olter, Hindrek Andrese p., isikutunnist., w. a. Taali wallawal. 1921 a., ja sõjaw. wab. tunnistus, w. a. Saalala partis. polgu ülema poolt 1920 a.

SHOKOLAAD

TRILBY

A.-S. „RENOMMÉE“.

Kontor — Wana Wiru tän. nr. 13.

Wabrik — Volta tän. nr. 3.

Tallinn.

9175

Sh. Patashnikow'i

kirjutusmaterjaali ja paberi-
kaupade ladu

Tallinnas, Wiru tän. nr. 10, kõnetr. 19-08.
soowitab igat seltsi paberit ja kirjutustarbeasju
9492

Kõige korralikumalt ja kiiremalt walmistab
Teile igasuguseid

!!! foto-üleswõtteid !!!

J. Rembachi Foto-Illustratsioon
WENE TÄN. 17 k. 7.

Parikaste

Fotograafia ateljee
Kuningat. 1. tel. 750

Avatud: Eepilõpiti 9-5
pühapäewiti 11-2

Registreerimine politsei kordnikkude

eelkursusele

on Tallinna linna politsei reserwis
Polgu tän. 7 alganud

Kursuse algus 13. now. 1922 a.

Tallinna linna politsei reserwi
ülema k. t. Ott.

Kuulutus.

Jõhvi politsei jaoskonna ülem, elukoht Jõhvi alewis, Ts. kp. sead. § 1030 põhjal kuulutab, 15. novembril 1922 a., kell 10 homm. saab Kohtla wallas Wõrnu külas Hermann Möissari pärait olew liikuw warandus, üks walge siga enampakkumise teel ära müüdnud. Tähenadatud siga on hinnatud 1500 mr. wäärtuses ja läheb esimest korda müügile Möissari wõla 727 mrk. 50 p. kustutuseks Kohtla wallawal. nõude 5. aprill. ja 9. juunist nr. 337/521 alusel.

Pakkumine algab peale hinnatud summast.

Jõhwis, 30. oktoobril 1922 a. nr. 04452.

Wiru maak. politsei Jõhwi jsk. ülem (alkkiri).
9384

Kuulutus.

Järwa maak. politsei II. jsk. ülem kuulutab sellega, et 4. detsembril s. a. kell 12 päewa saab Orina mõisas II. jsk. kantselei juures Kuksema mõisas elawal Georg Schilling'il enampakkumise teel ära müüdnud 10 hobust hinnatud 244.000 marka 231.236 m. tulumaksu wõla katmiseks.

Orina mõisas, 24. oktoobril 1922 a. Nr. 1835.

Järwamaa politsei II jaosk. ülema k. t.
7484 W. Teets.

Eestlased ostawad

kuld-, hõbe-, ja kalliskiwidega kaunistatud iluasju.

Aleks. Malmstein'i

kuld- ja hõbeasjade kauplusest

TALLINNAS,

Pikk tänav nr. 31. 11759

„Estoonia“ all kauplus nr. 9.

Kohale jõudnud:

plüüs must siidikotik ja willane, hall; drapp meester. ja naister. palitute jaoks; trico ja shewiot meesterahwa ülikondade ja naisterahwa kostüümide jaoks; willane kleidiriie kõiksugustes wärwides ja headuses; siidi crepe-de-Chine, taft, liberti, kõik wärwid; flanell Türgi ja kõigis moodsates mustrites; pikee tekid ja kõiksugu walge pesuriie, jne. Suur ladu kõiksugu riidekaupa. — Hinnad 11826 wõistlemata odawad!

Aupaklikult „Estoonia“ all kauplus nr. 9.

Saapakauplus

Oskar Kirusk

TALLINNAS,

Wäike Karja tänav nr. 5.

Suures wäljawalikus kõiksugu meeste- ja naisterahwa jalanõusid, kõige uuemad moed, tugew ja korralik töö.

— Hinnad odawad. —

Töö headuse eest kuld ja hõbe aurahad.
11815

Kaubamaja „EXPROMPT“

Wiru tän. 7.

Telegr. „Exprompt.“ Kõnetr. 15—20.

Alaline engros ladu:

Suhkur, jahu, riis, heeringad, Kakao Flick, tee, kohwi, würtsid, kuiwatatud puuwili, kompott, humalad, äädikahapu ja teised kolonial kaubad.

11818

Tallinna Juudi Ühispank

Wiru tän. nr. 3.

Kõnetraat 20-66

Kassa on awatud

kella 9 kuni 2 päewal

„ 5 „ 6 õhtul.

11819

Juhatus.

Saapaid, tugew töö. Kalosse, igas suuruses. Botikuid, nahkadega. Hommikukingi, lakk-nahast kingi, semischnahast kingi js kõiksugu jalanõusid wõib saada

A. Gobowitsch'i

saapakauplusest

Wiru tänav nr. 7.

11820

Kaubandus ühisus „OSTA.“

Wiruäärawa puiestee 27. . .

Kõnetr 12—32, 18—51.

Soowitab omast ladust põllutöomasin. ja riistu:

Lokomobiilid. Rehepeksu-
masinad auru jõul. Rehe-
peksu masinad hob. jõul.
(Deutsche Werkst.) Sahad,
wedruäkked ja kultiwatorid. 11114

K.-m. ESTO-MUUSIKA

Tallinn, Lai tän. nr. 34. Kõnetr. 10-24.

Helitööde kirjastus. Kirjastusel ilmunud:

- A. KAPP, Soololaulud: Laul ja nutt. Mälestus. Ärge
wõtke. Kewadel. Mets kohas. Sõitis kosja:
„Ölekubu.“ Metsa teel. Waba Eestile.
M. LÜDIG, Segakoori laulud. Soolo laulud. a) Rahwawiis.
d) Kaerajaan, cello ja klawerile. a) Andante.
b) Scherzo, kahele klawerile.
A. LEMBA, Kontsert G-dur. Poeme d'Amour.
P. RAMUL, „Die psycho-physische Grundlage der moder-
nend Klaviertechnik.“
B. RAUTSMAN, Eesti Skoutide Malewa Marsh.
P. FLINT, Rukkililled. (Meloteklamatsioon.)
LEWITZKY, Walts Operetist „Näkkide saar“.

Kaubamaja

V. DEMIN

TALLINNAS,

Wiru tänaw nr. 1.

Soowitab mõõdukate
hindadega

koloniaal kaupa,
tubakat jne.

844

WÄLISKAUBANDUS ÜHISUS

Tallinn, Wiru t. 3.

Kõnetr. 19-91 ja 19-18. Telegr. adr. D e g a.

ALATI SUUR UUESTI TAIENDATUD LADU

koloniaal kaupe ja sahariini, moodi- ja
pudukaup, majandus- ja köögitarbeasju,
toremaid kirja ja kontori paberid ja ümb-
rikke, kosmeetilisi ja arstilisi preparaate.

KIRJUTUSMASINAID

11817 üleilma kuulsatest Saksamaa firmadest.

Wladimir Grigorjew

Wiru tän. 16.

Kohwimaja

awatud

äri- ja pühapäewadel

kella $\frac{1}{2}$ 9 homm.

kuni

kella 8 õhtul.

839

Inglis Aktsia Selts

S. Paley, M. Liber ja Ko.

Wiru tän. 3

teisel korral
soowitab suures väljawalikus
ainult

Inglis kalewi riideid.

11816

Gustaw von Kürten

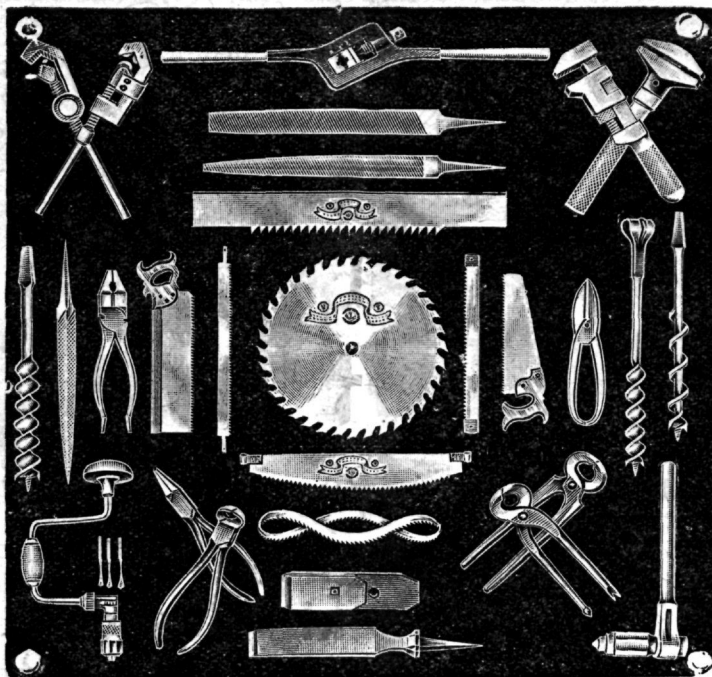
Tallinna osakond
W. Roosikrantsi t. 5

Postkast 287
Kõnetr. 13-70



**Alasid,
Kruustange,
Teras,
Emaile**

845



A/S. W. Schneider & Ko.

Tallinnas — Wiruäärava puiestee nr. 19.

Järgmiste wabrikute peaseitaja Eestis:

R. Wolf'i lokomobiilid ja rehepeksumasinad
Weipert & Söhne gööpliga rehepeksumasinad
Rudolph Wermke Heiligenbeilei sahad ja heinarehad
„Hawa“ süsteem Deering wiljalõikuse ja heinaniidu masinad
Teichert & Sohn, Liegnitz, puutöömasinad
Scharrer & Gross'i naftamootorid
D. W. F. kuulilaagrid
Austria-Steyri automobiilid
Ernst Krause metallitööstuse masinad
Richard Folde kreis, gatter-, palgi jne. saed
C. F. Weber A. S. Steffin, katusepapp, katusetõrw jne.
Bismarkhütte, Oberschlesien tööriistade, kiwipuuride jne. teras.
Dano Kopenhagen aurukatlate sisseseaded, põlewkiwidega kütmiseks
Brown, Boveri & Ko., elektri mootorid

Alaline suur ladu

põllutööriistades ja masinates, rauas, terases, plekkides, väljamaa katusetõrwas ja pappides
kõiksugu ehitusmaterjalides, käsitööriistades, teras- ja rauakaupades jne.

Wankriassid, sahaterad, ja traatnaelad valmistatakse omas wabrikus, Telliskivi tän. 33.
Sealsamas tehtakse ka kõiksugu masinate automobiilide, mootorite jne. parandustöid
osawa juhatuse all.

A/S. W. SCHNEIDER & Ko.

Kõnetraat nr. 491 ja 18-42.

11814

Telegrammi-adress: Walschneider.

KINNITUS AKTSIA SELTS



EESTI LLOID

Tallinnas, Pikk tän. 28.

Kõnetr. 6-24 17-03.

Tulekinnitused
Elukinnitused
Weokinnitused

11827

Kinnitage oma warandust ja elukunni weel aega!

G. F. BELJAGIN

TALLINNAS, WANA TURG 1

IMPORT



EKSPORT

TELEFON 4-81

TELEGR.: BELAGBUR

SÖREDAT JA MITMET SORTI PEHMET NISU-
 JAHU, SUHKURT, MANNA, RIISI, KAKAO

LAHTIST TEED KASTIDES JA OMA
 PAKKITUD — KÖRGES HEADUSES

HIINAST IMPORTEERITUD AROMAATILINE TEE

11825